

HP szűrő Nagynyomású szűrő

Üzemeltetési útmutató

MFT00003HU, V03



A dokumentummal kapcsolatos információk

Jelen dokumentum a termék helyes használatát írja le.

- » Minden egyes tevékenység előtt olvassa el a dokumentumot.
- » A dokumentum álljon készen a használatra.
- » A terméket csak a teljes műszaki dokumentációval együtt adja tovább.
- » Mindig tartsa be az összes biztonsági utasítást, kezelési utasítást és előírást.
- » Az ábrák eltérhetnek a műszaki kiviteltől.

A dokumentum érvényességi területe

Ez a dokumentum a következő termékeket írja le:

N3543....
HP szűrő



Forródrót és kapcsolat

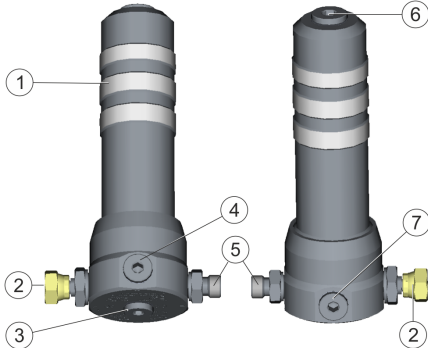
Amennyiben kérdései vannak vagy műszaki információkra van szüksége, forduljon a kereskedőhöz vagy a forgalmazó partneréhez.

TARTALOMJEGYZÉK

1	Termékáttekintés	4	9	Üzemzavarok	15
	1.1 Áttekintés.....	4	9.1	Üzemzavar-táblázat.....	15
	1.2 Rövid leírás.....	4	9.2	Hibaelhárítás.....	16
2	Biztonság	4	9.2.1	Tömítőgyűrű cseréje.....	16
	2.1 Megjegyzések ábrázolása.....	4	10	Leszerelés és ártalmatlanítás	16
	2.2 Rendeltetésszerű használat.....	4	10.1	Biztonsági utasítások.....	16
	2.3 Személyek szakképesítése....	5	10.2	leszerelés.....	17
	2.4 Személyes védőfelsze- relés.....	6	10.3	Ártalmatlanítás	17
	2.5 Fennmaradó kockázatok.....	6	11	Műszaki adatok	18
3	Szállítás, a csomag tartalma és raktározás	6	11.1	Méreték és súly.....	18
	3.1 A csomag tartalma.....	6	11.2	Csatlakozások.....	19
	3.2 A csomagolóanyag keze- lése.....	7	11.3	Üzemelési körülmények....	19
	3.3 Tárolás.....	7	11.4	Teljesítményértékek.....	19
4	Szerelés	7	11.5	Anyagspecifikáció.....	19
	4.1 A beszerelés helyével kap- csolatos követelmények.....	7	11.6	Típus tábla.....	19
	4.2 Beszerelési helyzet.....	7	11.7	Üzemi- és segédanyagok...	19
	4.3 Felszerelés.....	8	11.8	Használt nyersanyagok.....	19
	4.4 Manométer felszerelése.....	9	12	Pótalkatrészek és tartozékok	20
5	Üzembe helyezés	10	12.1	Pótalkatrészek.....	20
	5.1 Biztonsági utasítások.....	10	12.2	Tartozék.....	33
	5.2 Védőberendezések ellenőr- zése	11	12.3	Megrendelés.....	33
	5.3 üzembe helyezés.....	11			
6	Üzemelés	11			
	6.1 Öblítés.....	11			
7	Tisztítás	11			
	7.1 Biztonsági utasítások	11			
	7.2 Tisztítás.....	12			
8	Karbantartás	12			
	8.1 Biztonsági utasítások.....	12			
	8.2 Karbantartási terv.....	13			
	8.3 Szétszerelés.....	14			

1 Termékáttekintés

1.1 Áttekintés



1. ábra: Áttekintés (példa)

- 1 Szűrőzsomp
- 2 Anyagbeeresztés, M16x1,5 belső menet
- 3 Anyagkieresztés, G1/4"
- 4 Anyagkieresztés, G1/4"
- 5 Anyagkieresztés, M16x1,5 külső menet
- 6 Szűrő nélküli anyagkieresztés, G3/8"
- 7 Anyagkieresztés, G1/4"

1.2 Rövid leírás

A nagynyomású szűrő (a továbbiakban: „szűrő”) egy applikációs berendezés ellátó-vezetékében arról gondoskodik, hogy a folyamat további részében ne jelentkezhesenek nem kívánatos részecskék vagy szennyeződések. A szűrőt egy nagynyomású szivattyú kivezetése és egy nagynyomású tömlő közé kell felszerelni.

2 Biztonság

2.1 Megjegyzések ábrázolása

Ebben az útmutatóban a következő utasításokkal találkozhat:

VESZÉLY!

Olyan magas kockázatú helyzetek, amelyek súlyos sérülésekhez vagy halálos balesethez vezetnek.

FIGYELEM!

Olyan közepes kockázatú helyzetek, amelyek súlyos sérülésekhez vagy halálos balesethez vezethetnek.

VIGYÁZAT!

Olyan alacsony kockázatú helyzetek, amelyek könnyű sérülésekhez vezethetnek.

FELHÍVÁS!

Olyan helyzetek, amelyek anyagi károkhhoz vezethetnek.

KÖRNYEZET!

Olyan helyzetek, amelyek környezeti károkhhoz vezethetnek.



További információk és ajánlások.

2.2 Rendeltetésszerű használat

Használat

A nagynyomású szűrő folyadékok finomszűrésére szolgál.

A nagynyomású szűrő használata az 1. és 2. robbanásbiztos zónák területein belül engedélyezett. Az alkalmazott folyadékoknak a IIB robbanásbiztonsági csoportba kell tartozniuk.

A nagynyomású szűrőt csak ipari és egyéb műszaki használatra tervezték.

A nagynyomású szűrő csak az engedélyezett műszaki adatok keretein belül üzemeltethető ☞ 11 „Műszaki adatok”.



A folyadékokhoz használt nagynyomású szűrő a nyomástartó berendezésekről szóló irányelv I–IV. kategóriái közül egyikbe sem illik. A nagynyomású szűrő kialakítása és gyártása a 2014/68/EU irányelv 3. bekezdésének 4. cikke alapján történik.

Rendellenes használat

Nem rendeltetészerű használat esetén életveszély áll fenn.

Rendellenes használat pl.:

- » A nagynyomású szűrő gázokkal vagy szilárd anyagokkal történő használata
- » Nem engedélyezett anyagok használata, lásd a biztonsági adatlapokat
- » A 0. robbanásbiztos zónák területein való használat
- » Önkényes átépítés vagy módosítás
- » Nem alkalmas alkatrészekkel való használat
- » Nem engedélyezett alkatrészek használata

Ex-jelölés

II 2G Ex h IIB T6 Gb X

- II - II. készülékcsoport: minden területre, kivéve a bányászatot
- 2G - 2. készülékkategória gáz halmazállapotú légkörhöz
- Ex h - Nem elektromos készülékek gyújtásvédelmi módja
- IIB - IIB robbanásbiztonsági csoport
- T6 - Hőmérsékletosztály
- Gb - Készülékvédelmi szint: 1. zóna
- X - Korlátozás: A készüléket -5 °C és 50 °C közötti környezeti hőmérsékleten történő üzemhez tervezték.

2.3 Személyek szakképesítése



FIGYELEM!

Élőtelen szakképesítés

Amennyiben a veszélyeket nem megfelelően mérik fel, akkor súlyos vagy halálos sérülések történhetnek.

- Csak megfelelő szakképesítésű személyekkel szabad munkát végeztetni.
- Bizonyos munkák esetén kiegészítő képzés szükséges. A szakszemélyzet szükséges kiegészítő képességet a „+” szimbólum jelöli.

Jelen dokumentum az ipari és műszaki szakmunkásoknak szól.

Gépész

A műszerészt kifejezetten arra a munkaterületre képezték ki, amelyen dolgozik.

A műszerész továbbá ismeri a következőket:

- » Irányelvek, szabványok és a technika szabályai
- » Helyi adottságok
- » Helyi munkavédelmi előírások

A műszerész a berendezéseken és az alkatrészekben a következő munkálatokhoz rendelkezik megbízással:

- » Felszerelés
- » Karbantartás
- » Ápolás
- » Leszerelés

Villanyszerelő

A villanyszerelő szakszerűen szerelik, telepítik, tartják karban és javítják az elektromos berendezéseket.

A villanyszerelő továbbá ismeri a következőket:

- » Irányelvek, szabványok és a technika szabályai
- » Helyi adottságok
- » Elektromos berendezések és azok terhelési határai
- » Helyi munkavédelmi előírások

+ nagynyomású kiegészítő tanúsítvány

A szakember ezenkívül ismeri a > 20 bar nyomású berendezésekkel kapcsolatos rendelkezéseket és biztonsági óvintézkedéseket is.

+ robbanásvédelmi kiegészítő tanúsítvány

A szakember a különböző szakterületek ismeretén felül ismeri a robbanásveszélyes környezetben való munkavégzéssel kapcsolatos rendelkezéseket és biztonsági óvintézkedéseket is.

A Dürr Systems különleges termékutatókat kínál ☞ „Forródrót és kapcsolat”.

2.4 Személyes védőfelszerelés

A munkálatok során viselje az előírt személyi védőfelszerelést. Biztosítsa a következő személyi védőfelszereléseket:



2.5 Fennmaradó kockázatok

Robbanás

A szikra, a nyílt láng vagy a forró felületek robbanást okozhatnak a robbanásveszélyes légkörben. Súlyos sérülés vagy halálos baleset lehet a következménye.

- » A terméken végzett munkálatok előtt győződjön meg arról, hogy nincs jelen robbanékony légtér.
- » Ne használjon gyújtóforrást és nyílt lángot.
- » Ne dohányozzon.
- » Földelje a terméket.
- » Földelje a munkadarabot.
- » Viseljen megfelelő védőfelszerelést.

A gyúlékony bevonóanyagok, valamint azok öblítőfolyadékai és tisztítószerai tüzet vagy robbanást okozhatnak.

- » Győződjön meg arról, hogy a folyadék lobbaspontja legalább 15 K-nel magasabb a környezeti hőmérsékletnél.
- » Vegye figyelembe a bevonóanyagok és tisztítószer robbanásbiztonsági csoportját.
- » Vegye figyelembe a biztonsági adatlapot.
- » Győződjön meg arról, hogy a műszaki szellőztetés és a tűzvédelmi berendezések üzemelnek.
- » Ne használjon gyújtóforrást és nyílt lángot.
- » Ne dohányozzon.
- » Földelje a terméket.
- » Viseljen megfelelő védőfelszerelést.

Egészségre káros vagy irritáló anyagok

Ha veszélyes folyadékokkal vagy gőzökkel érintkezik, annak súlyos sérülés vagy halálos baleset lehet a következménye.

- » Szűrő rendszeresen ellenőrizze a szivárgást. Vegye figyelembe a helyi előírásokat és a karbantartási tervet.
- » Győződjön meg arról, hogy a műszaki szellőztetés üzemel.
- » Vegye figyelembe a biztonsági adatlapot.
- » Viselje az előírt védőfelszerelést.

3 Szállítás, a csomag tartalma és raktározás

3.1 A csomag tartalma

A csomag az alábbi alkotóelemeket tartalmazza:

- » Nagynyomású szűrő
1. Átvételkor ellenőrizze a szállítmány hiánytalanságát és épségét.
 2. Hiányosság esetén haladéktalanul reklamáljon ☞ „Forródrót és kapcsolat”.

3.2 A csomagolóanyag kezelése



KÖRNYEZET!

Hibás hulladékkezelés

A hibásan kezelt csomagolóanyag környezeti károkat okozhat.

- A szükségtelemné vált csomagolóanyagokat környezetbarát módon kezelje hulladékként.
- Vegye figyelembe a helyi hulladékkezelési előírásokat.

3.3 Tárolás

Tárolási feltételek:

- » Ne tárolja a szabadban.
- » A Szűrő tárolása csak száraz állapotban történjen.
- » Pormentes helyen tárolja.
- » Ne tegye ki agresszív közegek hatásának.
- » Védje a napsugárzástól.
- » Kerülje a mechanikus rázkódásokat.
- » Hőmérséklet: 10 °C – 40 °C
- » Relatív páratartalom: 35% – 90%

4 Szerelés

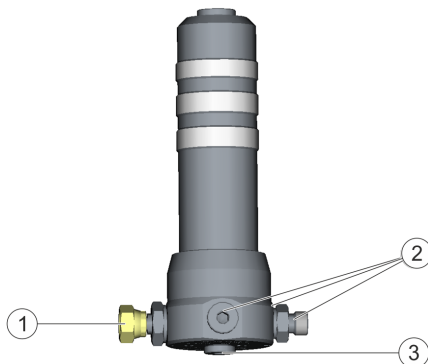
4.1 A beszerelés helyével kapcsolatos követelmények

- » Tegye lehetővé, hogy a szűrő minden energiaellátását megszakíthassa és biztosíthassa újbóli bekapcsolás ellen.
- » A bevezető ellátásnak szabályozhatónak kell lennie.
- » A vezetékeket, tömitéseket és csavarkötéseket a szűrő követelményeinek megfelelően kell szerkezetileg méretezni.
- » A szűrőnek a karbantartási munkák során hozzáférhetőnek kell lennie.
- » A túlnyomás elkerülése érdekében gondoskodjon nyomásmentesítő berendezésről.

4.2 Beszerelési helyzet

A szűrőt függőlegesen kell beszerelni. A szűrőzsomp felfelé vagy lefelé nézhet.

Szűrőzsomp felfelé



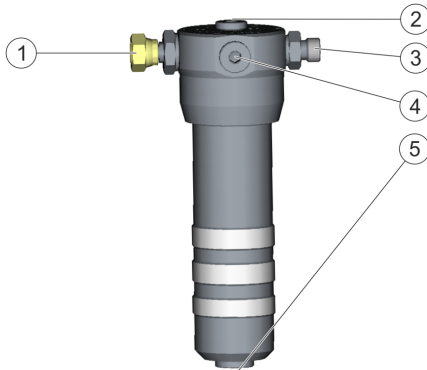
2. ábra: Beszerelés fent (példa)

1 Anyagbeeresztés

A szűrő kompenzátorként szolgál. A levegő felfelé nyomódik a szűrőben, és állandó szinten tartja a töltésszintet. Megakadályozza a csatlakoztatott termékekben a nyomáscsökkenést, és minimalizálja a lüktetéseket. A (2), (3) csatlakozókra legfeljebb négy applikációs berendezés csatlakoztatható.

- Ha felfelé szereli be a szűrőzsompot, akkor a (2), (3) csatlakozók egyikére egy nyomásmentesítő szelepet kell csatlakoztatni.

Szűrőzsomp lefelé

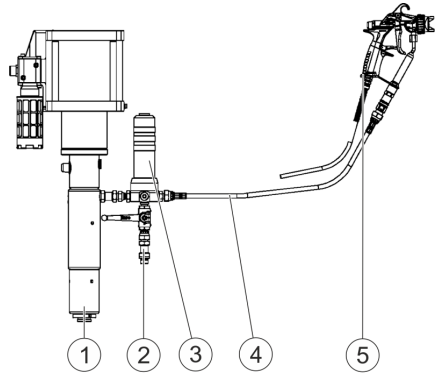


3. ábra: Beszerelés lent (példa)

1 Anyagbeeresztés

A szűrő a keringetéshez használható. A levegő közvetlenül a (2) anyagkieresztésen áramlik át a nagynyomású tömlőben. A (2), (3), (4) oldalsó anyagkieresztések megszűrik az anyagot. Az (5) alsó anyagkieresztésen átfolyó anyag kering, és nem kerül sor a szűrésére. A szűrő (2) felső oldalára vagy (4) oldalára csatlakoztatható egy manométer.

i Ha lefelé szereli be a szűrőzsompot, akkor oldalt a (4) szűrőre egy nyomásmérőt kell csatlakoztatni.



4. ábra: Beépítés vázlat (példa a fenti szűrőre)

Felszereléskor vegye figyelembe:

! FELHÍVÁS!

A szabadon álló szűrő anyagi károkat okoz

Ha szabadon álló módon szereli be a szűrőt, akkor a szűrőzsomp nyitáskor és zárásakor torziós erők hatnak a csővezetékekre. Megsérülnek a menetek.

- A szűrőt egy tartóbak fölé vagy fixen a szivattyúra szerelje be.

4.3 Felszerelés

Személyzet:

- » Gépész
- » + robbanásvédelmi kiegészítő tanúsítvány
- » + nagynyomású kiegészítő tanúsítvány

Védőfelszerelés:

- » Védőkesztyű
- » Arcvédelem
- » Munkavédelmi ruházat
- » Biztonsági cipő

- » Tartóbakra vagy fixen az (1) szivattyúra szerelje be a (3) szűrőt.
- » Ügyeljen az áramlási irányra.
- » Gondoskodjon (2) nyomásmentesítő szelepekről ↪ 4.2 „Beszerelési helyzet”.
- » Adott esetben gondoskodjon manométerről.
- » Hagyon 150 mm szabad helyet a szűrő felett a karbantartási munkák számára. A karbantartási munkálatokhoz a szűrőzsompot le kell csavarni a szűrőről.

1. Csavarja egy (1) nagynyomású szivattyú anyagkieresztésére a szűrő (3) anyagbeeresztését.
2. Az elrendezéstől függően alul vagy oldalt csavarja a szűrőre a (2) nyomásmentesítő szelepet.
3. Csavarja a szűrő (3) anyagkieresztésére a (4) nagynyomású tömlőt.
4. Csatlakoztassa a (4) nagynyomású tömlő másik végére az (5) applikátort.

Szűrő földelése

Személyzet:

- » Villanszerelő
- » + robbanásvédelmi kiegészítő tanúsítvány

Védőfelszerelés:

- » Munkavédelmi ruházat
- » Biztonsági cipő

1. A szivattyú vagy a tartóbak felett földelje a szűrőt.

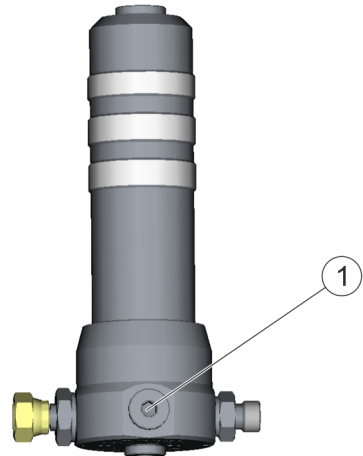
4.4 Manométer felszerelése

Szűrőzsomp felfelé



Csavarbiztosítással rögzítse a manométert ↪ 11.7 „Üzemi- és segédanyagok”.

Ha felfelé igazítja be a szűrőzsompot, akkor csak hátul csatlakoztatható manométer használható.



5. ábra: Manométer (példa)

Személyzet:

- » Gépez
- » + robbanásvédelmi kiegészítő tanúsítvány
- » + nagynyomású kiegészítő tanúsítvány

Védőfelszerelés:

- » Védőkesztyű
- » Arcvédelem
- » Munkavédelmi ruházat
- » Biztonsági cipő

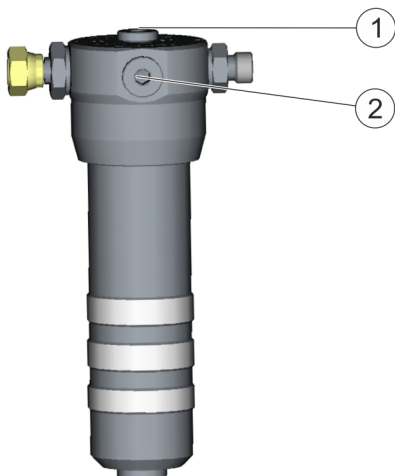
1. Csavarja az (1) anyagkieresztésre a hátsó csatlakozós manométert.
2. A manométert úgy kell beállítani, hogy könnyen leolvasható legyen.
3. Ellenőrizze a manométer működését és tömítettségét.

Szűrőzsomp lefelé



Csavarbiztosítással rögzítse a manométert ↪ 11.7 „Üzemi- és segédanyagok”.

Ha lefelé igazítja be a szűrőzsompot, akkor oldalt vagy lent csatlakoztatható manométer használható.



6. ábra: Manométer (példa)

Személyzet:

- » Gépész
- » + robbanásvédelmi kiegészítő tanúsítvány
- » + nagynyomású kiegészítő tanúsítvány

Védőfelszerelés:

- » Védőkesztyű
- » Arcvédelem
- » Munkavédelmi ruházat
- » Biztonsági cipő

1. Csavarja a szűrőzsomp (1) felső oldalára az alsó csatlakozós manométert.

2. Vagy csavarja a (2) szűrőzsomp oldalára az oldalsó csatlakozós manométert.
3. A manométert úgy kell beállítani, hogy könnyen leolvasható legyen.
4. Ellenőrizze a manométer működését és tömítettségét.

5 Üzembe helyezés

5.1 Biztonsági utasítások



FIGYELEM!

Az eltörő szűrőbetét által okozott veszély

A rugó stabilizálja a szűrőbetétet. Ha rugó nélkül szereli össze a szűrőbetétet, akkor eltörhet a szűrőbetét. Eközben szikrák keletkezhetnek, amelyek robbanást válthatnak ki. Halálos baleset vagy a súlyos sérülés lehet a következménye.

- Az összeszereléskor győződjön meg arról, hogy behelyezte a rugót a szűrőbe.
- Csak megfelelően felszerelt szűrőket helyezzen üzembe.



FIGYELEM!

Elektrosztatikus gyulladás veszélye

Ha szabadon lévő darabok maradnak vissza a szűrőben, akkor a szikrák a robbanásveszélyes légtér gyulladását okozhatják. Súlyos vagy halálos sérülés lehet a következmény.

- Az üzembe helyezés előtt győződjön meg arról, hogy nem található szabadon lévő darabok a szűrőben.



FIGYELEM!

Nyomás alatt álló anyag miatti veszély

A szűrőt úgy tervezték, hogy nyomás alatt ne lehessen kézzel kinyitni. Ha egy szerszámmal kinyitja a nyomás alatt álló szűrőt, kifröccsenhet az anyag. Ez sérüléseket okozhat.

- Csak kézzel nyissa ki a szűrőt, miután meggyőződött arról, hogy a szűrő nyomásmentesítve van.
- Ne nyissa ki erővel, szerszám segítségével a szűrőt.
- Ha kézzel nem lehet kinyitni a szűrőt, akkor nyomásmentesítse a szűrőt.

5.2 Védőberendezések ellenőrzése

A szűrőnek nincs szükséges saját biztonsági berendezésekre. A szűrőt úgy tervezték, hogy nyomás alatt ne lehessen kézzel kinyitni.

Személyzet:

- » Gépész
- » + robbanásvédelmi kiegészítő tanúsítvány
- » + nagynyomású kiegészítő tanúsítvány

Védőfelszerelés:

- » Védőkesztyű
- » Arcvédelem
- » Munkavédelmi ruházat
- » Biztonsági cipő

1. Integrálja a teljes berendezés biztonsági berendezéseibe a szűrőt.

5.3 üzembe helyezés

Személyzet:

- » Gépész
- » + robbanásvédelmi kiegészítő tanúsítvány
- » + nagynyomású kiegészítő tanúsítvány

Védőfelszerelés:

- » Arcvédelem
- » Munkavédelmi ruházat

- » Védőkesztyű
- » Biztonsági cipő

Előfeltételek:

- » Az összes anyagkieresztés zárva van.
1. Zárjon le minden anyagkieresztést.
 2. Nyissa ki az anyagbeeresztést.
 - ⇒ A szűrő megtelik anyaggal, és nyomás alatt áll.
 3. Nyissa ki az applikátort.
 - ⇒ A felesleges levegő kiáramlik a szűrőből.
 4. Amikor anyag áramlik ki, akkor zárja be az applikátort.
 - ⇒ A rendszer fel van töltve anyaggal, és üzemkész állapotban van.

6 Üzemelés

6.1 Öblítés

A szűrő öblítését a teljes rendszer öblítőprogramja végzi.

7 Tisztítás

7.1 Biztonsági utasítások



FIGYELEM!

Sérülésveszély a kilépő anyag és sűrített levegő miatt

A nyomás alatt álló anyag kilépése súlyos sérüléseket okozhat.

Minden munkálat előtt:

- Válassza le a sűrítettlevegő- és anyagellátásról azt a rendszert, amelybe a szűrő be van építve.
- Biztosítsa a rendszert visszakapcsolás ellen.
- Nyomásmentesítse a vezetékeket.


FIGYELEM!
Nyomás alatt álló anyag miatti veszély

A szűrőt úgy tervezték, hogy nyomás alatt ne lehessen kézzel kinyitni. Ha egy szerszámmal kinyitja a nyomás alatt álló szűrőt, kifröccsenhet az anyag. Ez sérüléseket okozhat.

- Csak kézzel nyissa ki a szűrőt, miután meggyőződött arról, hogy a szűrő nyomásmentesítve van.
- Ne nyissa ki erővel, szerszám segítségével a szűrőt.
- Ha kézzel nem lehet kinyitni a szűrőt, akkor nyomásmentesítse a szűrőt.


FELHÍVÁS!
Nem megfelelő tisztítószer

A nem megfelelő tisztítószer anyagi károkat okozhatnak.

- Csak az anyag gyártója által engedélyezett tisztítószereket használja.
- Vegye figyelembe a biztonsági adatlapot.


FELHÍVÁS!
Szakszerűtlen tisztítás miatti anyagi károk

Ha a lakkmaradványok beszáradnak a szűrőbe, annak következményeként anyagi károk jelentkezhetnek.

- Minden egyes üzemi szünet előtt öblítse ki a szűrőt.
- Oldószerben mossa ki a szűrőszítát.

7.2 Tisztítás

Személyzet:

- » Gépész
- » + robbanásvédelmi kiegészítő tanúsítvány
- » + nagynyomású kiegészítő tanúsítvány

Védőfelszerelés:

- » Munkavédelmi ruházat

- » Védőkesztyű
- » Szemvédelem
- » Biztonsági cipő

Előfeltételek:

- » A berendezés ki van kapcsolva, és biztosítva van visszakapcsolás ellen.
- » A robbanásveszélyes területeken nincs robbanásveszélyes légkör.
- » Ki van öblítve a rendszer.
- » Tehermentesítve vannak a vezetékek, és biztosítva vannak visszakapcsolás ellen.
- » A műszaki szellőzés be van kapcsolva.

1. Szerelje szét a szűrőt ☞ 8.3 „Szétszerelés”.
2. Tisztítsa meg a szűrő külső oldalát egy oldószerrel átitatott kendővel.
3. Ellenőrizze a korróziót és a kopást a szűrő belső oldalán.
4. Helyezze tisztítófürdőbe az erősen szennyezett alkatrészeket.

8 Karbantartás

8.1 Biztonsági utasítások


FIGYELEM!
Sérülésveszély a kilépő anyag és súrtított levegő miatt

A nyomás alatt álló anyag kilépése súlyos sérüléseket okozhat.

Minden munkalat előtt:

- Válassza le a súrtítottlevegő- és anyagellátásról azt a rendszert, amelybe a szűrő be van építve.
- Biztosítsa a rendszert visszakapcsolás ellen.
- Nyomásmentesítse a vezetékeket.

**FIGYELEM!****Az eltörő szűrőbetét által okozott veszély**

A rugó stabilizálja a szűrőbetétet. Ha rugó nélkül szereli össze a szűrőbetétet, akkor eltörhet a szűrőbetét. Eközben szikrák keletkezhetnek, amelyek robbanást válthatnak ki. Halálos baleset vagy a súlyos sérülés lehet a következménye.

- Az összeszereléskor győződjön meg arról, hogy behelyezte a rugót a szűrőbe.
- Csak megfelelően felszerelt szűrőket helyezzen üzembe.

**FIGYELEM!****Nyomás alatt álló anyag miatti veszély**

A szűrőt úgy tervezték, hogy nyomás alatt ne lehessen kézzel kinyitni. Ha egy szer számmal kinyitja a nyomás alatt álló szűrőt, kifröccsenhet az anyag. Ez sérüléseket okozhat.

- Csak kézzel nyissa ki a szűrőt, miután meggyőződött arról, hogy a szűrő nyomásmentesítve van.
- Ne nyissa ki erővel, szerszám segítségével a szűrőt.
- Ha kézzel nem lehet kinyitni a szűrőt, akkor nyomásmentesítse a szűrőt.

**FIGYELEM!****Nem megfelelő pótalkatrészek alkalmazása robbanásveszélyes területeken**

Azok a pótalkatrészek, amelyek nem teljesítik az ATEX irányelv előírásait, a robbanékony légkörben robbanásokat okozhatnak. Súlyos és halálos sérülés lehet a következmény.

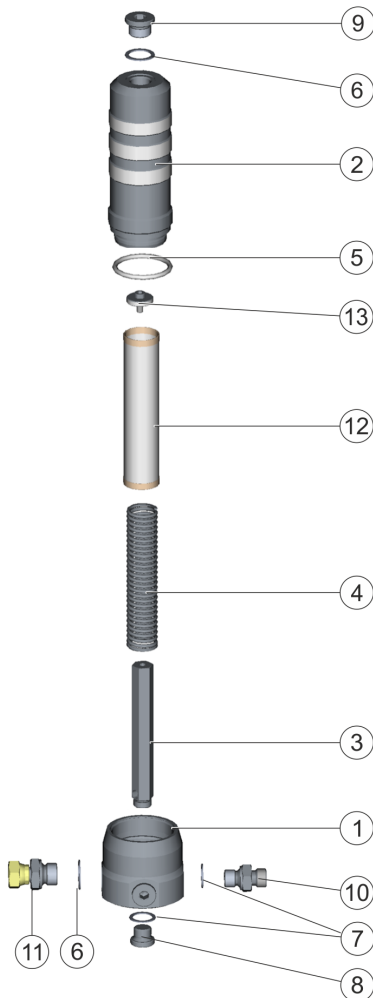
- Kizárólag eredeti pótalkatrészeket használjon.

8.2 Karbantartási terv



Ha a berendezés megjelenítésében karbantartási asszisztent használ, akkor a karbantartási asszisztens karbantartási időközei vannak érvényben.

Időköz	Karbantartási munka
Naponta	Tisztítás Ellenőrizze a szűrő, a csatlakozások és a vezetékek állapotát és tömítettségét. Ellenőrizze a folyadékszivárgást.
Hetente	Ellenőrizze a szűrőbetétet. Szükség esetén cserélje ki.
Évente	Ellenőrizze a szűrőház tömítettségét és a sérüléseit.

8.3 Szétszerelés


7. ábra: Robbantott ábra (példa)

i Normál üzemelés során a szűrő felső és alsó oldalán nem kopnak el a (9), (8), (11) csavarkötések és a (6), (7) tömítőgyűrűk. A csavarkötéseket és tömítőgyűrűket csak akkor kell kicserélni, ha azokra alkotóelemeket csatlakoztat.

Személyzet:

- » Gépész
- » + robbanásvédelmi kiegészítő tanúsítvány
- » + nagynyomású kiegészítő tanúsítvány

Védőfelszerelés:

- » Védőkesztyű
- » Szemvédelem
- » Munkavédelmi ruházat
- » Biztonsági cipő

Előfeltétel:

- » A szűrőt kiöblítette ☞ 6.1 „Öblítés”.
- » A szűrőt leszerelte ☞ 10.2 „leszerelés”.

1. Csavarja le az (1) szűrőházról a (2) szűrőzsompot az (5) tömítőgyűrűvel együtt.

i Az (5) tömítőgyűrű fixen kapcsolódik a (2) szűrőzsomphoz, és csak sérülések esetén kell kicserélni ☞ 9.2.1 „Tömítőgyűrű cseréje”.

2. Csavarja le a (3) csapról a (13) leszorító anyát.
3. Vegye le a (3) csapról a (12) szűrőbetétet és a (4) rugót.
4. Csavarja ki a (7) tömítőgyűrűvel ellátott (10) csavarkötést és a (6) tömítőgyűrűvel ellátott (11) csavarkötést az (1) szűrőházból.

i Csak sérülések esetén.

5. Csavarja ki a (2) szűrőzsombból a (9) zárócsavart a (6) tömítőgyűrűvel együtt.

Csak sérülések esetén.

⇒ Szétszerelte a szűrőt.

6. Tisztítsa meg és hagyja megszáradni az egyes alkatrészeket ☞ 7.2 „Tisztítás”.

8.4 Összeszerelés

FELHÍVÁS!

Használt tömítőgyűrűk által okozott tömítetlenségek

Kizárólag új tömítőgyűrűket használjon.

Összeszerelés előtt végezze el a menet és a tömítések kenését ☞ 11.7 „Üzemi- és segédanyagok”.

Személyzet:

- » Gépész
- » + robbanásvédelmi kiegészítő tanúsítvány
- » + nagynyomású kiegészítő tanúsítvány

Védőfelszerelés:

- » Védőkesztyű

9 Üzemzavarok

9.1 Üzemzavar-táblázat

Hibaleírás	Ok	Megoldás
Rossz leválasztás, alacsony átfolyási arány	Szennyezett a (12) szűrőbetét.	Tisztítsa meg a szűrőbetétet. Szükség esetén cserélje ki ☞ 7 „Tisztítás”.
Anyagszivárgás a szűrőházban.	Sérült az (5) tömítőgyűrű.	Cserélje ki a tömítőgyűrűt ☞ 9.2.1 „Tömítőgyűrű cseréje”.

- » Biztonsági cipő
- » Munkavédelmi ruházat

Az 1–4. munkalépéseket csak akkor hajtsa végre, ha teljesen szétszerelte a szűrőt.

1. Zsírozza be a (7) tömítőgyűrűt, és helyezze be az (1) szűrőházba.
2. Csavarja az anyagbeeresztéssel szemben az anyagkieresztésbe a (10) csavarkötést.
3. Zsírozza be a (6) tömítőgyűrűt, és helyezze be az (1) szűrőházba.
4. Csavarja be az (1) szűrőház anyagbeeresztésébe a (11) zárócsavart.
5. Tolja a (3) csapra a (4) rugót.
6. Tolja a (4) rugóra a (12) szűrőbetétet.
7. Csavarja a (3) csapra a (13) leszorító anyát.
8. Adott esetben végezze el a menet kenését az (1) szűrőháznál.
9. Csavarja az (1) szűrőházra a (2) szűrőzsompot.
10. Ellenőrizze a szűrő tömítettségét.

9.2 Hibaelhárítás

9.2.1 Tömítőgyűrű cseréje

Személyzet:

- » Gépész
- » + robbanásvédelmi kiegészítő tanúsítvány
- » + nagynyomású kiegészítő tanúsítvány

Védőfelszerelés:

- » Munkavédelmi ruházat
- » Védőkesztyű
- » Szemvédelem
- » Biztonsági cipő

Előfeltételek:

- » A berendezés ki van kapcsolva, és biztosítva van visszakapcsolás ellen.
- » A robbanásveszélyes területeken nincs robbanásveszélyes légkör.
- » A szűrő ki van öblítve és nyomásmentesítve van.

1. Csavarja le az (1) szűrőházzal a (2) szűrőzsompot.
2. Húzza le a (2) szűrőzsompról az (5) tömítőgyűrűt.
3. Zsírozza be az új (5) tömítőgyűrűt, és helyezze be a (2) szűrőzsompbba.
4. Óvatosan csavarja az (1) szűrőházra a (2) szűrőzsompot.



Erővel, ütközésig csavarja az (1) szűrőházra a (2) szűrőzsompot, hogy a tömítőgyűrű alakzáróan illeszkedjen.

⇒ Az (1) szűrőház által a (2) szűrőzsompra kifejtett nyomás deformálja az (5) tömítőgyűrűt. Tömítve van a szűrőház.

5. Ellenőrizze a szűrő tömítettségét.

10 Leszerelés és ártalmatlanítás

10.1 Biztonsági utasítások



FIGYELEM!

Sérülésveszély a kilépő anyag és sűrített levegő miatt

A nyomás alatt álló anyag kilépése súlyos sérüléseket okozhat.

Minden munkát előtt:

- Válassza le a sűrítettlevegő- és anyagellátásról azt a rendszert, amelybe a szűrő be van építve.
- Biztosítsa a rendszert visszakapcsolás ellen.
- Nyomásmentesítse a vezetéseket.

10.2 Leszerelés

Személyzet:

- » Gépész
- » + robbanásvédelmi kiegészítő tanúsítvány
- » + nagynyomású kiegészítő tanúsítvány

Védőfelszerelés:

- » Arcvédelem
- » Védőkesztyű
- » Biztonsági cipő
- » Munkavédelmi ruházat

Előfeltétel:

- » A szűrő ki van öblítve és nyomásmentesítve van ☞ 6.1 „Öblítés”.
- » Tehermentesítve van a berendezés anyagellátása, és biztosítva van visszakapcsolás ellen.
- » A berendezés sűrítettlevegő-ellátása tehermentesítve és visszakapcsolás ellen biztosítva van.

1. Nyissa ki a csavarkötést az anyagkie-resztésnél.
2. Húzza le a nagynyomású tömlőt a szűrőről.
3. Nyissa ki a csavarkötést az anyagbee-resztésnél.
4. Húzza le a szűrőt a nagynyomású szivatytúról.

5. Adott esetben csavarja ki a manométert a manométer csatlakozójából.
6. Adott esetben csavarja ki a nyomásmentesítő szelepet az anyagcsatlakozásból.
7. Tisztítsa meg a szűrőt ☞ 7.2 „Tisztítás”.

10.3 Ártalmatlanítás



KÖRNYEZET!

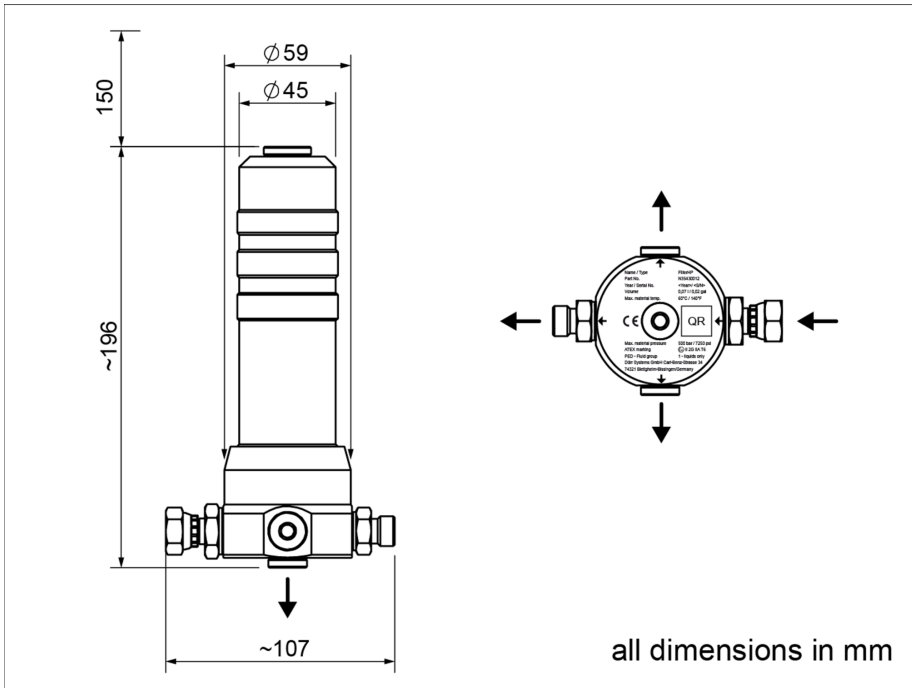
Hibás hulladékkezelés

A helytelen hulladékkezelés veszélyezteti a környezetet, és meggátolja az újrafelhasználást és az újrahasznosítást.

- A hulladékkezelés előtt tisztítsa meg az alkatrészeket.
- Az alkatrészeket a tulajdonságaiknak megfelelően kell hulladékként kezelni. ☞ 11.8 „Használt nyersanyagok”
- A kifolyó üzemi- és segédanyagokat haladéktalanul össze kell gyűjteni.
- A bevonóanyagokkal vagy üzemi anyagokkal átitatott munkaeszközöket az érvényben lévő hulladékkezelési rendelkezéseknek megfelelően ártalmatlanítsa.
- Az üzemi- és segédanyagokat az érvényben lévő hulladékkezelési rendelkezéseknek megfelelően kell ártalmatlanítani.
- Kérdés esetén forduljon a helyi hulladékkezelő hatósághoz.

11 Műszaki adatok

11.1 Méretek és súly



8. ábra: Méretek

Adat	Érték
Átmérő csavarkötések nélkül	59 mm
Átmérő csavarkötésekkel	107 mm
Magasság	196 mm
Plusz magasság a szűrő leszereléséhez	150 mm
Súly	2,3 kg

11.2 Csatlakozások

Adat	Érték
Anyagbeeresztés, belső menet	G3/8"
Anyagkieresztés, alsó oldal	G1/4"
Anyagkieresztés, felső oldal	G3/8"

11.3 Üzemelési körülmények

Adat	Érték
Környezeti hőmérséklet, min.	-5 °C
Környezeti hőmérséklet, max.	50 °C
Anyaghőmérséklet, max.	60 °C
A tisztítószer hőmérséklete, max.	60 °C

11.4 Teljesítményértékek

Adat	Érték
Anyagnyomás, max.	500 bar

11.5 Anyagspecifikáció

Anyag

Alkalmas anyag:

- » IIB robbanásbiztonsági csoportba tartozó gyúlékony folyékony bevonóanyagok és az ezekhez engedélyezett tisztítószer
- » Nem gyúlékony folyékony bevonóanyagok és az ezekhez engedélyezett tisztítószer
- » PVC-tartalmú anyagok

Az anyag specifikációja:

- » Gyulladás hőmérséklet > 60 °C
- » A hőmérséklet maximum 60 °C, mindig 15 K értékkel a lobbanáspont alatt

Adat	Érték
Anyag viszkozitása	3–300 mPas

11.6 Típus tábla

A típus tábla a szűrő alsó oldalán található, és a következő adatokat tartalmazza:

- » Termék megnevezése
- » Anyagszám
- » Gyártási év
- » Sorozatszám
- » Szűrő térfogata
- » CE-jelölés
- » QR-kód
- » Maximális anyag hőmérséklet
- » Maximális anyag nyomás
- » ATEX-jelölés
- » DGRL folyadék csoport
- » Gyártó

11.7 Üzemi- és segédanyagok

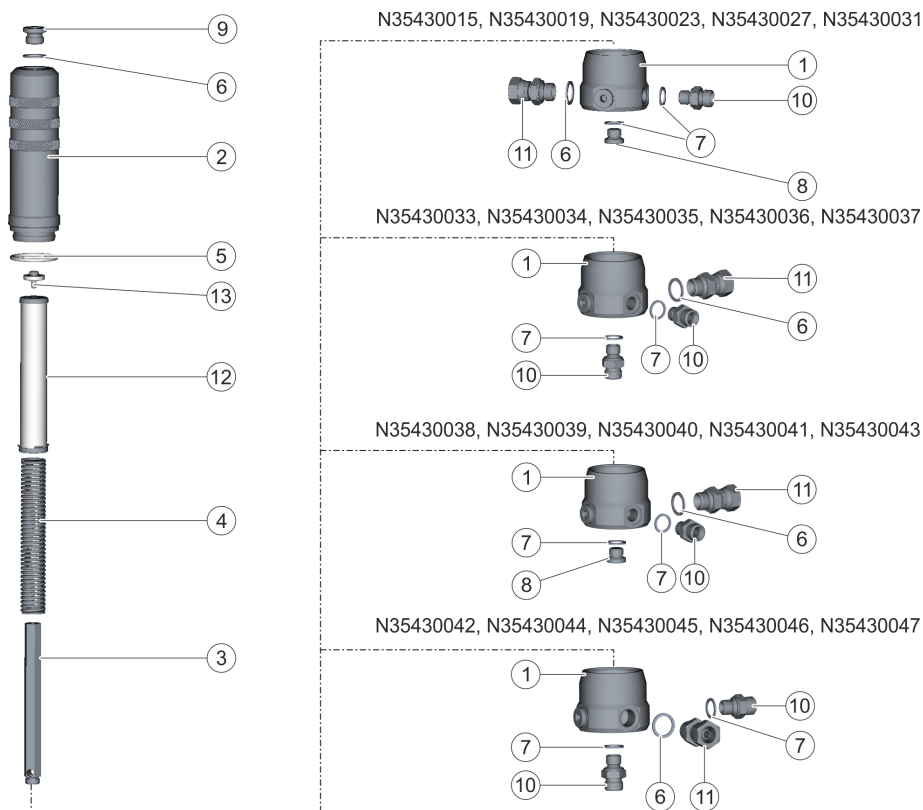
Megnevezés	Típus
Tömítések kenőanyaga	Klüber Syntheso GLEP1
Menet kenőanyag szerelések	Klüber Syntheso GLEP1
Manométer csavarbiztosítása	Loctite 542

11.8 Használt nyersanyagok

Építőelem	Nyersanyag
HP szűrő	Rozsdamentes acél, 1.4305

12 Pótalkatrészek és tartozékok

12.1 Pótalkatrészek



9. ábra: Robbantott ábra



A pótalkatrészek és a kopó alkatrészek szállítási határidejét az árlista tartalmazza. Megrendelés illetve információ olyan komponensekhez, amelyek a darabjegyzékben nem pótalkatrészként vagy kopó alkatrészként vannak jelölve ☞ „Forródrót és kapcsolat”.

- E: Pótalkatrész
- V: Kopó alkatrész (ajánlott pótalkatrész)
- N: Nem pótalkatrész vagy kopó alkatrész

N35430015

Poz.	Megnevezés	Darab-szám	Rendelési szám	Pótalkatrész/ Kopóalkatrész
1	Ház N35430023	1	M16010510	N
2	Hüvely\Henger M48x2 G3/8" L160 VA	1	M20010430	N
3	Csap M5 G1/4" SW14	1	M06010250	N
4	Nyomórugót d2,8 Dm23,3 Lo145 1.4310	1	M68010262	N
5	O-gyűrű\37,7x3,53 PTFE	1	M08030820	E
6	Gyűrű\d17 d22 al	2	M35010259	E
7	Gyűrű\14x18x1,5 din 7603 a al	4	M35010257	E
8	Zárócsavar\G1/4" i-6kt.113 VA6	3	M41090181	E
9	Zárócsavar\G3/8" i-6kt.L15 VA6	1	M41090182	E
10	Becsavar. csavarozás\wj	1	M55070363	E
11	Becsavar. csavarozás\wt	1	M55070368	E
12	Szita\30msh/500µm 500bar sst	1	M13020061	E
13	Recézett fejű anya M5\Csavar	1	M30090041	N

N35430019

Poz.	Megnevezés	Darab-szám	Rendelési szám	Pótalkatrész/ Kopóalkatrész
1	Ház N35430023	1	M16010510	N
2	Hüvely\Henger M48x2 G3/8" L160 VA	1	M20010430	N
3	Csap M5 G1/4" SW14	1	M06010250	N
4	Nyomórugót d2,8 Dm23,3 Lo145 1.4310	1	M68010262	N
5	O-gyűrű\37,7x3,53 PTFE	1	M08030820	E
6	Gyűrű\d17 d22 al	2	M35010259	E
7	Gyűrű\14x18x1,5 din 7603 a al	4	M35010257	E
8	Zárócsavar\G1/4" i-6kt.113 VA6	3	M41090181	E
9	Zárócsavar\G3/8" i-6kt.L15 VA6	1	M41090182	E
10	Becsavar. csavarozás\wj	1	M55070363	E

Poz.	Megnevezés	Darab-szám	Rendelési szám	Pótalkatrész/ Kopóalkatrész
11	Becsavar. csavarozás\wt	1	M55070368	E
12	Szita\60msh/250µm 500bar sst	1	M13020062	E
13	Recézett fejű anya M5\Csavar	1	M30090041	N

N35430023

Poz.	Megnevezés	Darab-szám	Rendelési szám	Pótalkatrész/ Kopóalkatrész
1	Ház N35430023	1	M16010510	N
2	Hüvely\Henger M48x2 G3/8" L160 VA	1	M20010430	N
3	Csap M5 G1/4" SW14	1	M06010250	N
4	Nyomórugót d2,8 Dm23,3 Lo145 1.4310	1	M68010262	N
5	O-gyűrű\37,7x3,53 PTFE	1	M08030820	E
6	Gyűrű\d17 d22 al	2	M35010259	E
7	Gyűrű\14x18x1,5 din 7603 a al	4	M35010257	E
8	Zárócsavar\G1/4" i-6kt.L13 VA6	3	M41090181	E
9	Zárócsavar\G3/8" i-6kt.L15 VA6	1	M41090182	E
10	Becsavar. csavarozás\wj	1	M55070363	E
11	Becsavar. csavarozás\wt	1	M55070368	E
12	Szita\100msh/149µm 500bar sst	1	M13020063	E
13	Recézett fejű anya M5\Csavar	1	M30090041	N

N35430027

Poz.	Megnevezés	Darab-szám	Rendelési szám	Pótalkatrész/ Kopóalkatrész
1	Ház N35430023	1	M16010510	N
2	Hüvely\Henger M48x2 G3/8" L160 VA	1	M20010430	N
3	Csap M5 G1/4" SW14	1	M06010250	N
4	Nyomórugót d2,8 Dm23,3 Lo145 1.4310	1	M68010262	N
5	O-gyűrű\37,7x3,53 PTFE	1	M08030820	E

Poz.	Megnevezés	Darab-szám	Rendelési szám	Pótalkatrész/ Kopóalkatrész
6	Gyűrű\d17 d22 al	2	M35010259	E
7	Gyűrű\d14x18x1,5 din 7603 a al	4	M35010257	E
8	Zárócsavar\dG1/4" i-6kt.I13 VA6	3	M41090181	E
9	Zárócsavar\dG3/8" i-6kt.L15 VA6	1	M41090182	E
10	Becsavar. csavározás\wj	1	M55070363	E
11	Becsavar. csavározás\wt	1	M55070368	E
12	Szita\d200msh/74µm 500bar sst	1	M13020064	E
13	Recézett fejű anya M5\Csavar	1	M30090041	N

N35430031

Poz.	Megnevezés	Darab-szám	Rendelési szám	Pótalkatrész/ Kopóalkatrész
1	Ház N35430023	1	M16010510	N
2	Hüvely\Henger M48x2 G3/8" L160 VA	1	M20010430	N
3	Csap M5 G1/4" SW14	1	M06010250	N
4	Nyomórugót d2,8 Dm23,3 Lo145 1.4310	1	M68010262	N
5	O-gyűrű\d37,7x3,53 PTFE	1	M08030820	E
6	Gyűrű\d17 d22 al	2	M35010259	E
7	Gyűrű\d14x18x1,5 din 7603 a al	4	M35010257	E
8	Zárócsavar\dG1/4" i-6kt.I13 VA6	3	M41090181	E
9	Zárócsavar\dG3/8" i-6kt.L15 VA6	1	M41090182	E
10	Becsavar. csavározás\wj	1	M55070363	E
11	Becsavar. csavározás\wt	1	M55070368	E
12	Szita\d150msh/105µm 500bar VA	1	M13020073	E
13	Recézett fejű anya M5\Csavar	1	M30090041	N

N35430033

Poz.	Megnevezés	Darab-szám	Rendelési szám	Pótalkatrész/ Kopóalkatrész
1	Ház N35430023	1	M16010510	N
2	Hüvely\Henger M48x2 G3/8" L160 VA	1	M20010430	N
3	Csap M5 G1/4" SW14	1	M06010250	N
4	Nyomórugót d2,8 Dm23,3 Lo145 1.4310	1	M68010262	N
5	O-gyűrű\37,7x3,53 PTFE	1	M08030820	E
6	Gyűrű\17 d22 al	2	M35010259	E
7	Gyűrű\14x18x1,5 din 7603 a al	4	M35010257	E
8	Zárócsavar\G1/4" i-6kt.113 VA6	2	M41090181	E
9	Zárócsavar\G3/8" i-6kt.L15 VA6	1	M41090182	E
10	Becsavar. csavarozás\wj	2	M55070363	E
11	Becsavar. csavarozás\wt	1	M55070368	E
12	Szita\30msh/500µm 500bar sst	1	M13020061	E
13	Recézett fejű anya M5\Csavar	1	M30090041	N

N35430034

Poz.	Megnevezés	Darab-szám	Rendelési szám	Pótalkatrész/ Kopóalkatrész
1	Ház N35430023	1	M16010510	N
2	Hüvely\Henger M48x2 G3/8" L160 VA	1	M20010430	N
3	Csap M5 G1/4" SW14	1	M06010250	N
4	Nyomórugót d2,8 Dm23,3 Lo145 1.4310	1	M68010262	N
5	O-gyűrű\37,7x3,53 PTFE	1	M08030820	E
6	Gyűrű\17 d22 al	2	M35010259	E
7	Gyűrű\14x18x1,5 din 7603 a al	4	M35010257	E
8	Zárócsavar\G1/4" i-6kt.113 VA6	2	M41090181	E
9	Zárócsavar\G3/8" i-6kt.L15 VA6	1	M41090182	E
10	Becsavar. csavarozás\wj	2	M55070363	E

Poz.	Megnevezés	Darab-szám	Rendelési szám	Pótalkatrész/ Kopóalkatrész
11	Becsavar. csavarozás\wt	1	M55070368	E
12	Szita\60msh/250µm 500bar sst	1	M13020062	E
13	Recézett fejű anya M5\Csavar	1	M30090041	N

N35430035

Poz.	Megnevezés	Darab-szám	Rendelési szám	Pótalkatrész/ Kopóalkatrész
1	Ház N35430023	1	M16010510	N
2	Hüvely\Henger M48x2 G3/8" L160 VA	1	M20010430	N
3	Csap M5 G1/4" SW14	1	M06010250	N
4	Nyomórugót d2,8 Dm23,3 Lo145 1.4310	1	M68010262	N
5	O-gyűrű\37,7x3,53 PTFE	1	M08030820	E
6	Gyűrű\d17 d22 al	2	M35010259	E
7	Gyűrű\14x18x1,5 din 7603 a al	4	M35010257	E
8	Zárócsavar\G1/4" i-6kt.113 VA6	2	M41090181	E
9	Zárócsavar\G3/8" i-6kt.L15 VA6	1	M41090182	E
10	Becsavar. csavarozás\wj	2	M55070363	E
11	Becsavar. csavarozás\wt	1	M55070368	E
12	Szita\100msh/149µm 500bar sst	1	M13020063	E
13	Recézett fejű anya M5\Csavar	1	M30090041	N

N35430036

Poz.	Megnevezés	Darab-szám	Rendelési szám	Pótalkatrész/ Kopóalkatrész
1	Ház N35430023	1	M16010510	N
2	Hüvely\Henger M48x2 G3/8" L160 VA	1	M20010430	N
3	Csap M5 G1/4" SW14	1	M06010250	N
4	Nyomórugót d2,8 Dm23,3 Lo145 1.4310	1	M68010262	N
5	O-gyűrű\37,7x3,53 PTFE	1	M08030820	E

Poz.	Megnevezés	Darab-szám	Rendelési szám	Pótalkatrész/ Kopóalkatrész
6	Gyűrű\d17 d22 al	2	M35010259	E
7	Gyűrű\14x18x1,5 din 7603 a al	4	M35010257	E
8	Zárócsavar\G1/4" i-6kt.l13 VA6	2	M41090181	E
9	Zárócsavar\G3/8" i-6kt.L15 VA6	1	M41090182	E
10	Becsavar. csavarozás\wj	2	M55070363	E
11	Becsavar. csavarozás\wt	1	M55070368	E
12	Szita\200msh/74µm 500bar sst	1	M13020064	E
13	Recézett fejű anya M5\Csavar	1	M30090041	N

N35430037

Poz.	Megnevezés	Darab-szám	Rendelési szám	Pótalkatrész/ Kopóalkatrész
1	Ház N35430023	1	M16010510	N
2	Hüvely\Henger M48x2 G3/8" L160 VA	1	M20010430	N
3	Csap M5 G1/4" SW14	1	M06010250	N
4	Nyomórugót d2,8 Dm23,3 Lo145 1.4310	1	M68010262	N
5	O-gyűrű\37,7x3,53 PTFE	1	M08030820	E
6	Gyűrű\d17 d22 al	2	M35010259	E
7	Gyűrű\14x18x1,5 din 7603 a al	4	M35010257	E
8	Zárócsavar\G1/4" i-6kt.l13 VA6	2	M41090181	E
9	Zárócsavar\G3/8" i-6kt.L15 VA6	1	M41090182	E
10	Becsavar. csavarozás\wj	2	M55070363	E
11	Becsavar. csavarozás\wt	1	M55070368	E
12	Szita\150msh/105µm 500bar VA	1	M13020073	E
13	Recézett fejű anya M5\Csavar	1	M30090041	N

N35430038

Poz.	Megnevezés	Darab-szám	Rendelési szám	Pótalkatrész/ Kopóalkatrész
1	Ház N35430023	1	M16010510	N
2	Hüvely\Henger M48x2 G3/8" L160 VA	1	M20010430	N
3	Csap M5 G1/4" SW14	1	M06010250	N
4	Nyomórugót d2,8 Dm23,3 Lo145 1.4310	1	M68010262	N
5	O-gyűrű\37,7x3,53 PTFE	1	M08030820	E
6	Gyűrű\d17 d22 al	2	M35010259	E
7	Gyűrű\14x18x1,5 din 7603 a al	4	M35010257	E
8	Zárócsavar\G1/4" i-6kt.I13 VA6	3	M41090181	E
9	Zárócsavar\G3/8" i-6kt.L15 VA6	1	M41090182	E
10	Becsavar. csavarozás\wj	1	M55070363	E
11	Becsavar. csavarozás\wt	1	M55070368	E
12	Szita\30msh/500µm 500bar sst	1	M13020061	E
13	Recézett fejű anya M5\Csavar	1	M30090041	N

N35430039

Poz.	Megnevezés	Darab-szám	Rendelési szám	Pótalkatrész/ Kopóalkatrész
1	Ház N35430023	1	M16010510	N
2	Hüvely\Henger M48x2 G3/8" L160 VA	1	M20010430	N
3	Csap M5 G1/4" SW14	1	M06010250	N
4	Nyomórugót d2,8 Dm23,3 Lo145 1.4310	1	M68010262	N
5	O-gyűrű\37,7x3,53 PTFE	1	M08030820	E
6	Gyűrű\d17 d22 al	2	M35010259	E
7	Gyűrű\14x18x1,5 din 7603 a al	4	M35010257	E
8	Zárócsavar\G1/4" i-6kt.I13 VA6	3	M41090181	E
9	Zárócsavar\G3/8" i-6kt.L15 VA6	1	M41090182	E
10	Becsavar. csavarozás\wj	1	M55070363	E

Poz.	Megnevezés	Darab-szám	Rendelési szám	Pótalkatrész/ Kopóalkatrész
11	Becsavar. csavarozás\wt	1	M55070368	E
12	Szita\60msh/250µm 500bar sst	1	M13020062	E
13	Recézett fejű anya M5\Csavar	1	M30090041	N

N35430040

Poz.	Megnevezés	Darab-szám	Rendelési szám	Pótalkatrész/ Kopóalkatrész
1	Ház N35430023	1	M16010510	N
2	Hüvely\Henger M48x2 G3/8" L160 VA	1	M20010430	N
3	Csap M5 G1/4" SW14	1	M06010250	N
4	Nyomórugót d2,8 Dm23,3 Lo145 1.4310	1	M68010262	N
5	O-gyűrű\37,7x3,53 PTFE	1	M08030820	E
6	Gyűrű\d17 d22 al	2	M35010259	E
7	Gyűrű\14x18x1,5 din 7603 a al	4	M35010257	E
8	Zárócsavar\G1/4" i-6kt.113 VA6	3	M41090181	E
9	Zárócsavar\G3/8" i-6kt.L15 VA6	1	M41090182	E
10	Becsavar. csavarozás\wj	1	M55070363	E
11	Becsavar. csavarozás\wt	1	M55070368	E
12	Szita\100msh/149µm 500bar sst	1	M13020063	E
13	Recézett fejű anya M5\Csavar	1	M30090041	N

N35430041

Poz.	Megnevezés	Darab-szám	Rendelési szám	Pótalkatrész/ Kopóalkatrész
1	Ház N35430023	1	M16010510	N
2	Hüvely\Henger M48x2 G3/8" L160 VA	1	M20010430	N
3	Csap M5 G1/4" SW14	1	M06010250	N
4	Nyomórugót d2,8 Dm23,3 Lo145 1.4310	1	M68010262	N
5	O-gyűrű\37,7x3,53 PTFE	1	M08030820	E

Poz.	Megnevezés	Darab-szám	Rendelési szám	Pótalkatrész/ Kopóalkatrész
6	Gyűrű\17 d22 al	2	M35010259	E
7	Gyűrű\14x18x1,5 din 7603 a al	4	M35010257	E
8	Zárócsavar\G1/4" i-6kt.L13 VA6	3	M41090181	E
9	Zárócsavar\G3/8" i-6kt.L15 VA6	1	M41090182	E
10	Becsavar. csavározás\wj	1	M55070363	E
11	Becsavar. csavározás\wt	1	M55070368	E
12	Szita\200msh/74µm 500bar sst	1	M13020064	E
13	Recézett fejű anya M5\Csavar	1	M30090041	N

N35430042

Poz.	Megnevezés	Darab-szám	Rendelési szám	Pótalkatrész/ Kopóalkatrész
1	Ház N35430023	1	M16010510	N
2	Hüvely\Henger M48x2 G3/8" L160 VA	1	M20010430	N
3	Csap M5 G1/4" SW14	1	M06010250	N
4	Nyomórugót d2,8 Dm23,3 Lo145 1.4310	1	M68010262	N
5	O-gyűrű\37,7x3,53 PTFE	1	M08030820	E
6	Gyűrű\17 d22 al	2	M35010259	E
7	Gyűrű\14x18x1,5 din 7603 a al	4	M35010257	E
8	Zárócsavar\G1/4" i-6kt.L13 VA6	2	M41090181	E
9	Zárócsavar\G3/8" i-6kt.L15 VA6	1	M41090182	E
10	Becsavar. csavározás\wj	2	M55070363	E
11	Becsavar. csavározás\wt	1	M55070368	E
12	Szita\200msh/74µm 500bar sst	1	M13020064	E
13	Recézett fejű anya M5\Csavar	1	M30090041	N

N35430043

Poz.	Megnevezés	Darab-szám	Rendelési szám	Pótalkatrész/ Kopóalkatrész
1	Ház N35430023	1	M16010510	N
2	Hüvely\Henger M48x2 G3/8" L160 VA	1	M20010430	N
3	Csap M5 G1/4" SW14	1	M06010250	N
4	Nyomórugót d2,8 Dm23,3 Lo145 1.4310	1	M68010262	N
5	O-gyűrű\37,7x3,53 PTFE	1	M08030820	E
6	Gyűrű\17 d22 al	2	M35010259	E
7	Gyűrű\14x18x1,5 din 7603 a al	4	M35010257	E
8	Zárócsavar\G1/4" i-6kt.L13 VA6	3	M41090181	E
9	Zárócsavar\G3/8" i-6kt.L15 VA6	1	M41090182	E
10	Becsavar. csavarozás\wj	1	M55070363	E
11	Becsavar. csavarozás\wt	1	M55070368	E
12	Szita\150msh/105µm 500bar VA	1	M13020073	E
13	Recézett fejű anya M5\Csavar	1	M30090041	N

N35430044

Poz.	Megnevezés	Darab-szám	Rendelési szám	Pótalkatrész/ Kopóalkatrész
1	Ház N35430023	1	M16010510	N
2	Hüvely\Henger M48x2 G3/8" L160 VA	1	M20010430	N
3	Csap M5 G1/4" SW14	1	M06010250	N
4	Nyomórugót d2,8 Dm23,3 Lo145 1.4310	1	M68010262	N
5	O-gyűrű\37,7x3,53 PTFE	1	M08030820	E
6	Gyűrű\17 d22 al	2	M35010259	E
7	Gyűrű\14x18x1,5 din 7603 a al	4	M35010257	E
8	Zárócsavar\G1/4" i-6kt.L13 VA6	2	M41090181	E
9	Zárócsavar\G3/8" i-6kt.L15 VA6	1	M41090182	E
10	Becsavar. csavarozás\wj	2	M55070363	E

Poz.	Megnevezés	Darab-szám	Rendelési szám	Pótalkatrész/ Kopóalkatrész
11	Becsavar. csavarozás\wt	1	M55070368	E
12	Szita\150msh/105µm 500bar VA	1	M13020073	E
13	Recézett fejű anya M5\Csavar	1	M30090041	N

N35430045

Poz.	Megnevezés	Darab-szám	Rendelési szám	Pótalkatrész/ Kopóalkatrész
1	Ház N35430023	1	M16010510	N
2	Hüvely\Henger M48x2 G3/8" L160 VA	1	M20010430	N
3	Csap M5 G1/4" SW14	1	M06010250	N
4	Nyomórugót d2,8 Dm23,3 Lo145 1.4310	1	M68010262	N
5	O-gyűrű\37,7x3,53 PTFE	1	M08030820	E
6	Gyűrű\d17 d22 al	2	M35010259	E
7	Gyűrű\14x18x1,5 din 7603 a al	4	M35010257	E
8	Zárócsavar\G1/4" i-6kt.113 VA6	2	M41090181	E
9	Zárócsavar\G3/8" i-6kt.L15 VA6	1	M41090182	E
10	Becsavar. csavarozás\wj	2	M55070363	E
11	Becsavar. csavarozás\wt	1	M55070368	E
12	Szita\100msh/149µm 500bar sst	1	M13020063	E
13	Recézett fejű anya M5\Csavar	1	M30090041	N

N35430046

Poz.	Megnevezés	Darab-szám	Rendelési szám	Pótalkatrész/ Kopóalkatrész
1	Ház N35430023	1	M16010510	N
2	Hüvely\Henger M48x2 G3/8" L160 VA	1	M20010430	N
3	Csap M5 G1/4" SW14	1	M06010250	N
4	Nyomórugót d2,8 Dm23,3 Lo145 1.4310	1	M68010262	N
5	O-gyűrű\37,7x3,53 PTFE	1	M08030820	E

Poz.	Megnevezés	Darab-szám	Rendelési szám	Pótalkatrész/ Kopóalkatrész
6	Gyűrű\17 d22 al	2	M35010259	E
7	Gyűrű\14x18x1,5 din 7603 a al	4	M35010257	E
8	Zárócsavar\G1/4" i-6kt.113 VA6	2	M41090181	E
9	Zárócsavar\G3/8" i-6kt.L15 VA6	1	M41090182	E
10	Becsavar. csavarozás\wj	2	M55070363	E
11	Becsavar. csavarozás\wt	1	M55070368	E
12	Szita\60msh/250µm 500bar sst	1	M13020062	E
13	Recézett fejű anya M5\Csavar	1	M30090041	N

N35430047

Poz.	Megnevezés	Darab-szám	Rendelési szám	Pótalkatrész/ Kopóalkatrész
1	Ház N35430023	1	M16010510	N
2	Hüvely\Henger M48x2 G3/8" L160 VA	1	M20010430	N
3	Csap M5 G1/4" SW14	1	M06010250	N
4	Nyomórugót d2,8 Dm23,3 Lo145 1.4310	1	M68010262	N
5	O-gyűrű\37,7x3,53 PTFE	1	M08030820	E
6	Gyűrű\17 d22 al	2	M35010259	E
7	Gyűrű\14x18x1,5 din 7603 a al	4	M35010257	E
8	Zárócsavar\G1/4" i-6kt.113 VA6	2	M41090181	E
9	Zárócsavar\G3/8" i-6kt.L15 VA6	1	M41090182	E
10	Becsavar. csavarozás\wj	2	M55070363	E
11	Becsavar. csavarozás\wt	1	M55070368	E
12	Szita\30msh/500µm 500bar sst	1	M13020061	E
13	Recézett fejű anya M5\Csavar	1	M30090041	N

12.2 Tartozék

Megnevezés	Darab-szám	Rendelési szám
Nyomáselvezető modul golyóscsapja, OMK VA	1	M54300607
Nyomásleeresztő idom golyóscsapja, DOK VA	1	M54300608

12.3 Megrendelés



FIGYELEM!

Nem megfelelő pótalkatrészek alkalmazása robbanásveszélyes területeken

Azok a pótalkatrészek, amelyek nem teljesítik az ATEX irányelv előírásait, a robbanékony légkörben robbanásokat okozhatnak. Súlyos és halálos sérülés lehet a következmény.

- Kizárólag eredeti pótalkatrészeket használjon.




FIGYELEM!

Nem megfelelő pótalkatrészek

Egyéb gyártók pótalkatrészei esetén előfordulhat, hogy azok nem bírják a terheléseket. Súlyos és halálos sérülés lehet a következmény.

- Kizárólag eredeti pótalkatrészeket használjon.

Pótalkatrészek, szerszámok és tartozékok rendelése, valamint a rendelési szám nélkül szerepelő termékekkel kapcsolatos információk  „Forródrót és kapcsolat”.

Dürr Systems AG
Application Technology
Carl-Benz-Str. 34
74321 Bietigheim-Bissingen
Németország
www.durr.com
Telefon: +49 7142 78-0
Az eredeti üzemeltetési útmutató fordítása

Tilos ezen dokumentum továbbadása, sokszorosítása, értékesítése, ill. a tartalmának közlése, amennyiben kifejezetten nem engedélyeztük. Ennek megszegése kártérítési kötelezettséggel jár. A szabadalommal vagy a használati minta bejegyzésével kapcsolatos minden jogot fenntartunk.

© Dürr Systems AG 2015

www.durr.com