



LEADING IN PRODUCTION EFFICIENCY

EcoGun AS AUTO Automatikus szórópisztoly

Üzemeltetési útmutató

MSG00019HU, V01



A dokumentummal kapcsolatos információk

Jelen dokumentum a termék helyes használatát írja le.

- » Minden egyes tevékenység előtt olvassa el a dokumentumot.
- » A dokumentum álljon készen a használatra.
- » A terméket csak a teljes műszaki dokumentációval együtt adja tovább.
- » Mindig tartsa be az összes biztonsági utasítást, kezelési utasítást és előírást.
- » Az ábrák eltérhetnek a műszaki kiviteltől.

A dokumentum érvényességi területe

Ez a dokumentum a következő terméket írja le:

N36210008V

EcoGun AS AUTO



Forródrót és kapcsolat

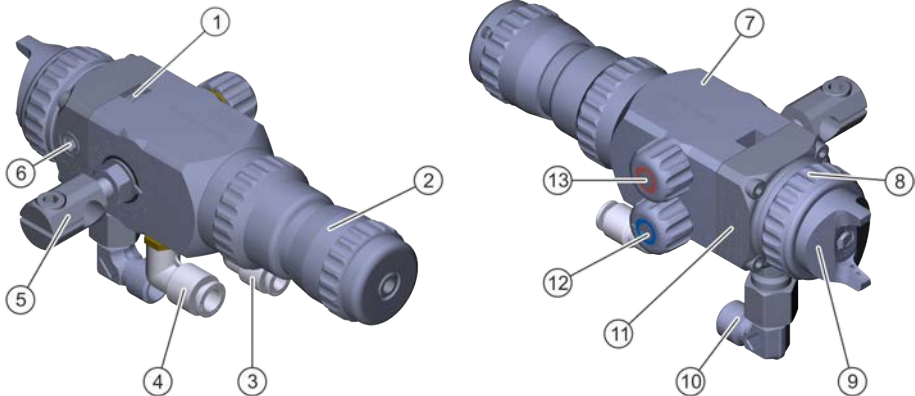
Amennyiben kérdései vannak, vagy műszaki információkra van szüksége, akkor forduljon a kereskedőhöz vagy a forgalmazó partneréhez.

TARTALOMJEGYZÉK

1	Termékáttekintés.....	4	8	Üzemzavarok.....	17
	1.1 Áttekintés.....	4	8.1	Biztonsági utasítások	17
	1.2 Rövid leírás.....	4	8.2	Üzemzavar-táblázat.....	17
2	Biztonság.....	5	8.3	Hibaelhárítás.....	20
	2.1 Megjegyzések ábrázolása.....	5	8.3.1	A tű és a fűvóka cseréje....	20
	2.2 Rendeltetésszerű használat.....	5	8.3.2	A tűtömítés cseréje.....	21
	2.3 Személyek szakképzése....	6	8.3.3	A dugattyú és a dugattyú- tömítések cseréje.....	23
	2.4 Személyes védőfelsze- relés.....	6	9	Leszerelés és ártalmatlanítás....	24
	2.5 Maradék kockázatok.....	6	9.1	Biztonsági utasítások.....	24
3	Szállítás, a csomag tartalma és raktározás.....	7	9.2	leszerelés.....	24
	3.1 A csomag tartalma.....	7	9.3	Ártalmatlanítás	24
	3.2 A csomagolóanyag keze- lése.....	7	10	Műszaki adatok.....	24
	3.3 Tárolás.....	7	10.1	Méreték és súly.....	24
4	Szerelés.....	8	10.2	Csatlakozások.....	25
	4.1 A beszerelés helyével kap- csolatos követelmények.....	8	10.3	Üzemelési körülmények....	25
	4.2 Felszerelés.....	8	10.4	Kibocsátások.....	25
	4.3 A szórósugár beállítása.....	9	10.5	Teljesítményértékek.....	25
5	Üzembe helyezés.....	10	10.6	Típus tábla.....	25
6	Üzemelés.....	12	10.7	Használt nyersanyagok.....	25
	6.1 Biztonsági utasítások.....	12	10.8	Üzemi- és segédanyagok..	26
	6.2 Ellenőrzések.....	12	10.9	Anyagspecifikáció.....	26
	6.3 A levegőcsappantyú kivá- lasztása.....	12	11	Pótalkatrészek, szerszámok és tartozékok.....	27
	6.4 Öblítés.....	13	11.1	Pótalkatrészek.....	27
	6.4.1 Biztonsági utasítások.....	13	11.2	Szerszámok.....	32
	6.4.2 Általános információk.....	13	11.3	Tartozék.....	33
	6.4.3 Öblítés.....	13	11.4	Megrendelés.....	39
7	Tisztítás és karbantartás.....	13			
	7.1 Biztonsági utasítások.....	13			
	7.2 Tisztítás.....	15			
	7.3 Karbantartás.....	16			
	7.3.1 Karbantartási terv.....	16			
	7.3.2 Kenés.....	16			

1 Termékáttekintés

1.1 Áttekintés



1. ábra: Termék áttekintése

- | | |
|---|-----------------------------------|
| 1 Szivárgási horony | 8 Hollandi anya |
| 2 Anyagmenység szabályozása | 9 Levegőcsappantyú |
| 3 Vezérlőlevegő-csatlakozás (C) | 10 Anyagcsatlakozás (M) |
| 4 Szórólevegő-csatlakozás (A) | 11 Csatlakozóelem |
| 5 Tartócsap szögskálával | 12 Porlasztólevegő-szabályozó (R) |
| 6 Anyagcsatlakozás a festékkeringtetéssel üzemhez | 13 Szarvelevegő-szabályozó (F) |
| 7 Ház | |

1.2 Rövid leírás

A szórópisztoly felületek bevonására használható. Az anyagfelvitel sűrített levegővel történik. A porlasztandó anyagot vezetékeken át kapja. Az üzemeltetés végezhető festékkeringtetéssel vagy leágazó vezetékkel.

A követelményeknek megfelelő fúvóka-készlet és levegőcsappantyú használható
 ➤ 6.3 „A levegőcsappantyú kiválasztása”.

A következő tényezők befolyásolják a szórósugarat és ezáltal az eredményt:

- » Levegőcsappantyú iránya
 A levegőcsappantyú tájolásával módosítható a szórósugár tájolása.
- » Porlasztólevegő nyomása

Minél nagyobb a porlasztólevegő nyomása, annál erősebb a porlasztóhatás, és annál finomabbak a szemcsék a szórósugárban.

- » Szarvelevegőnyomás
 Minél nagyobb a szarvelevegőnyomás, annál oválisabb a szórósugár.
- » Vezérlőlevegő nyomása
 Ez nyitja a tüt és vezérli az anyag kilépését.
- » Anyagnyomás
 Minél nagyobb az anyagnyomás, annál több anyag lép ki.

A vezérlőlevegő nyomását külső szelep szabályozza. A szarvlevegő nyomása és a porlasztólevegő nyomása a szórópisztolyon az (F) szarvlevegő-szabályozóval és az (R) porlasztólevegő-szabályozóval állítható. Az (A) szórólevegő-nyomást külső szelepek szabályozzák. Ha az anyagmennyiséget nem kívülről vezérlik, az beállítható az anyagmennyiség-szabályozóval.

2 Biztonság

2.1 Megjegyzések ábrázolása

Ezen útmutatóban a következő utasításokkal találkozhat:



VESZÉLY!

Olyan magas kockázatú helyzetek, amelyek súlyos sérülésekhez vagy halálos balesethez vezetnek.



FIGYELEM!

Olyan közepes kockázatú helyzetek, amelyek súlyos sérülésekhez vagy halálos balesethez vezethetnek.



VIGYÁZAT!

Olyan alacsony kockázatú helyzetek, amelyek könnyű sérülésekhez vezethetnek.



FELHÍVÁS!

Olyan helyzetek, amelyek anyagi károkhoz vezethetnek.



KÖRNYEZET!

Olyan helyzetek, amelyek környezeti károkhoz vezethetnek.



További információkat és ajánlásokat tartalmaz.


2.2 Rendeltetésszerű használat

Használat

Az EcoGun AS AUTO szórópisztoly kizárólag felületek automatikus bevonására szolgál a következő üzemmódokban:

- » önálló, nem kézzel működtetett készülékként
- » félautomata vagy teljesen automata szóróberendezés részeként
- » szóró robot részeként

Az anyagadagolás nyomóvezetékesre vagy gravitációsra (áramlócsészésre) állítható be.

A termék kizárólag ipari használatra alkalmas az előírt műszaki adatokon belül  10 „Műszaki adatok”.

A szórópisztoly használata engedélyezett az 1. és 2. robbanásbiztos zónákon belül.

Rendellenes használat

A nem rendeltetésszerű használat súlyos sérülésekhez vagy halálhoz vezethet.

Rendellenes használt pl.:

- » A szórópisztoly emberekre vagy állatokra irányítása
- » Folyékony nitrogén porlasztása
- » Nem megengedett anyagok használata
- » A szórópisztoly olyan alkatrészekkel kombinálása, amelyek üzemi használatát a Dürr Systems nem engedélyezte.
- » Önkényes átépítés vagy módosítás
- » A 0. robbanásbiztos zónák területein való használat

Ex-jelölés

 II 2G T6 X

II - II. készülékcsoport: minden területre, kivéve a bányászatot

2G - 2. készülékkategória gázhoz

T6 - T6 hőmérsékleti osztály: Felületi hőmérséklet: legfeljebb 85 °C

X - Különleges üzemelési feltételek a biztonságos működéshez

A biztonságos üzemelés érdekében be kell tartani a következő feltételeket:

- » Földelje a szórópisztolyt és a munkadarabot.
- » Csak vezetőképes vezetékeket használjon.
- » Gondoskodjon arról, hogy a statikus elektromosságot el lehessen vezetni.

2.3 Személyek szakképesítése



FIGYELEM!

Elégtelen szakképesítés

Amennyiben a veszélyeket nem megfelelően méri fel, akkor súlyos vagy halálos sérülések történhetnek.

- Csak megfelelő szakképesítésű személyekkel szabad munkát végeztetni.
- Bizonyos munkák esetén kiegészítő képzés szükséges. A kiegészítő képzést a "+" szimbólum jelöli.

Jelen dokumentum az ipari szakszemélyzetnek szól.

Kezelő

A kezelőt kifejezetten arra a munkaterületre képezték ki, amelyen dolgozik.

A kezelő továbbá ismeri a következőket:

- » Helyi munkavédelmi előírások

A kezelőt az alábbi feladatok elvégzésével bízták meg:

- » A berendezés/termék kezelése és felügyelete.
- » Intézkedések kezdeményezése üzemzavarok esetén.
- » A berendezés/termék tisztítása.

+ robbanásvédelmi kiegészítő tanúsítvány

A szakember a különböző szakterületek ismeretén felül ismeri a robbanásveszélyes környezetben való munkavégzéssel kapcsolatos rendelkezéseket és biztonsági óvintézkedéseket is.

A Dürr Systems különleges termékkatalógust kínál ☞ „Forródrót és kapcsolat”.

2.4 Személyes védőfelszerelés

A munkálatok során viselje az előírt személyi védőfelszerelést. Biztosítsa a következő személyi védőfelszereléseket:



2.5 Maradék kockázatok

Robbanás

A szikra, a nyílt láng vagy a forró felületek robbanást okozhatnak a robbanásveszélyes légkörben. Súlyos és halálos sérülés lehet a következmény.

- » Minden munkálat előtt győződjön meg arról, hogy nincs jelen robbanékony légtér.
- » Ne használjon gyújtóforrást és nyílt lángot.
- » Ne dohányozzon.
- » Földelje a terméket.
- » Földelje a munkadarabot.
- » Kizárólag vezetőképessé vezetőkeket használjon.

A gyúlékony bevonóanyagok, valamint azok öblítő folyadékai és tisztítószerei tüzet vagy robbanást okozhatnak.

- » Győződjön meg arról, hogy a folyadék lobbanáspontja legalább 15 K-nél magasabb a környezeti hőmérsékletnél.
- » Vegye figyelembe a folyadék robbanásbiztonsági csoportját.
- » Vegye figyelembe a biztonsági adatlapot.
- » Győződjön meg arról, hogy a műszaki szellőztetés és a tűzvédelmi berendezések üzemelnek.
- » Ne használjon gyújtóforrást és nyílt lángot.
- » Ne dohányozzon.

Egészségre ártalmas vagy irritáló anyagok

Ha veszélyes folyadékokkal vagy gőzökkel érintkezik, annak súlyos sérülés vagy halálos baleset lehet a következménye.

- » Győződjön meg arról, hogy a műszaki szellőztetés üzemel.
- » Vegye figyelembe a biztonsági adatlapot.
- » Viselje az előírt védőfelszerelést.

Kilépő anyag

Ha a nyomás alatt lévő anyag kilép, az súlyos sérüléseket okozhat.

A terméken végzett munkálatok előtt:

- » Válassza le a sűrítettlevegő- és anyagellátásról azt a rendszert, amelybe a termék be van szerelve.
- » Tehermentesítse a vezetékeket.
- » Biztosítsa a rendszert visszakapcsolás ellen.

Mozgó szerkezeti részek

Környező rendszerreszek váratlan mozgásai életveszélyt okozhatnak.

- » A terméken végzendő minden munka előtt kapcsolja ki a rendszerreszek tápellátását, és biztosítsa őket visszakapcsolás ellen.

Zaj

Az üzem közben fellépő zajszint súlyos halláskárosodásokat okozhat.

- » Viseljen hallásvédőt.
- » Ne tartózkodjon a szükségesnél hosszabb ideig a munkaterületen.

Forró felületek

Üzem közben az alkatrészek felületei erősen felmelegedhetnek. Érintés esetén égési sérülésekre kerülhet sor.

Minden munkálat előtt:

- » Ellenőrizze a hőmérsékletet.
- » Ne érintse meg a forró felületeket.
- » Hagyja lehűlni az alkatrészeket.
- » Viseljen védőkesztyűt.


3 Szállítás, a csomag tartalma és raktározás

3.1 A csomag tartalma

A szállítmány a következő alkotóelemeket tartalmazza:

- » Szórópisztoly
- » Szerszámkészlet  11.1 „Pótalkatrészek”

Átvételkor ellenőrizze a szállítmány hiánytalanságát és sértetlenségét.

Hiányosság esetén haladéktalanul reklamáljon  „Forródrót és kapcsolat”.

3.2 A csomagolóanyag kezelése



KÖRNYEZET!

Hibás hulladékkezelés

A hibásan kezelt csomagolóanyag környezeti károkat okozhat.

- A szükségtelemné vált csomagolóanyagokat környezetbarát módon kezelje hulladékként.
- Vegye figyelembe a helyi hulladékkezelési előírásokat.

3.3 Tárolás

A tárolási hellyel kapcsolatos követelmények:

- » Ne tárolja a szabadban.
- » Tárolja száraz és pormentes helyen.
- » Ne érintkezzen agresszív közegekkel.
- » Védje a napsugárzástól.
- » Kerülje a mechanikus rázkódásokat.
- » Hőmérséklet: 10 °C – 40 °C
- » Levegő páratartalma: 35% – 90%

4 Szerelés

4.1 A beszerelés helyével kapcsolatos követelmények

- » Meg kell tudni szakítani a szórópisztoly sűrítettlevegő- és anyagellátását, és tudni kell biztosítani újbóli bekapcsolás ellen.
- » A vezetékeket, tömítéseket és csavarkötéseket a szórópisztoly követelményeinek megfelelően kell szerkezetileg méretezni
↳ 10.5 „Teljesítményértékek”.
- » Gondoskodni kell olyan tartószerkezetről, amelyre biztonságosan felerősíthető a szórópisztolyt.
- » A vezérlőlevegő-ellátásnak szabályozhatónak kell lennie.

4.2 Felszerelés

Nem mozgatható rendszer felszerelése

Személyzet:

- » Kezelő
- » + robbanásvédelmi kiegészítő tanúsítvány

Védőfelszerelés:

- » Munkavédelmi ruházat
- » Védőkesztyű

Felszereléskor vegye figyelembe:

- » A tartócsap furata: 10 mm
- » Névleges átmérők: ↳ 10.2 „Csatlakozások”

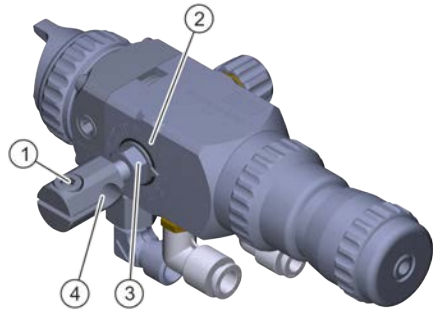
1.



FIGYELEM!

A bevitt gyújtóforrások robbanásokat okozhatnak!

Győződjön meg arról, hogy nincs jelen robbanékony légtér.



2. ábra: Felszerelés

2. Lazítsa meg az (1) csavart egy imbuszkulccsal.
3. Tolja a tartószerkezetre a szórópisztolyt a (4) tartócsap furatával.
4. Húzza meg az (1) csavart egy imbuszkulccsal.
5. Lazítsa meg a (3) ellenanyát.
6. Állítsa be a beállítási szöveget a (2) szögskála segítségével.
7. Húzza meg a (3) ellenanyát.



Tájékozása tetszőleges lehet. A munkadarab távolsága: 15–25 cm.

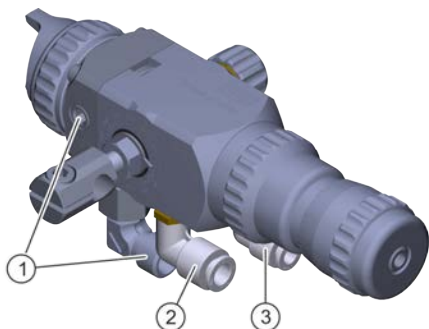
8.

**FIGYELEM!**

A statikusan feltöltődő alkatrészek üzem közben robbanást okozhatnak!

Ha a tartószerkezet nem vezető anyagú vagy nem földelt, földelje a szórópisztolyt a rögzítőfurat vagy az anyag csatlakozó-vezetékei útján. Ügyeljen a ház érintkezésére.

» A ház és a földelő kapocs közötti ellenállás: $\leq 1 \text{ M}\Omega$



3. ábra: Csatlakoztatás

9.



A vezetékek hibás hozzárendelése esetén nem működik a szórópisztoly.

Csatlakoztassa a vezetékeket. Ellenőrizze a helyes hozzárendelést.

1 - Anyag (M)

2 - Szórólevegő (A)

3 - Vezérlőlevegő (C)



Festékkeringtetéses üzem esetén a vezetékeket mindkét (M) anyagcsatlakozáshoz csatlakoztatni kell.

Leágazó vezetékes üzem esetén az egyik anyagcsatlakozást kösse be. A másik anyagcsatlakozás zárja le a zárócsavarral.

4.3 A szórósugár beállítása

Személyzet:

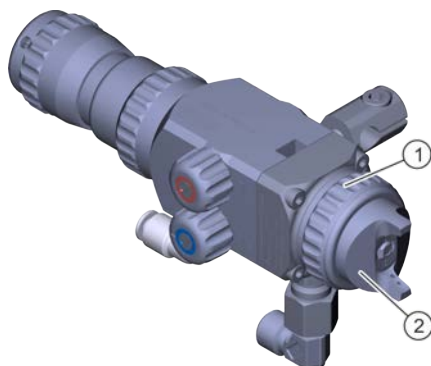
» Kezelő

» + robbanásvédelmi kiegészítő tanúsítvány

Védőfelszerelés:

» Munkavédelmi ruházat

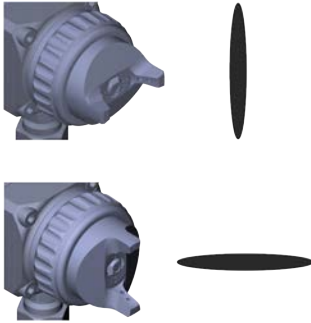
» Védőkesztyű



4. ábra: Szórósugár beállítása

A (2) levegőcsappantyú tetszőleges helyzetbe fordítható és ezzel módosítható a szórósugár tájolása.

1. Kicsit lazítsa meg az (1) hollandi anyát.



5. ábra: A levegőcsappantyú megfelelő helyzetbe állítása

2. Fordítsa a kívánt helyzetbe a (2) levegőcsappantyút.
3. Kézzel húzza meg az (1) hollandi anyát.

5 Üzembe helyezés

Személyzet:

- » Kezelő
- » + robbanásvédelmi kiegészítő tanúsítvány

Védőfelszerelés:

- » Hallásvédő
- » Szemvédelem
- » Légzésvédő
- » Munkavédelmi ruházat
- » Védőkesztyű

A szóróberendezés kivételétől függően két személy kellhet az üzembe helyezéshez:

- » 1. személy: vezérlési utasításokat ad.
- » 2. személy: ellenőrzi a szórópisztolyt.

1. Anyag nélkül indítsa el a szórópisztolyt a vezérlésről vagy a megjelenítésről.
2. Ellenőrizze a kapcsolási viselkedést.
 - » Helyesen nyit és zár a tű?
 - » Be van kötve minden levegőellátás?
3. Öblítse át a szórópisztolyt ↶ 6.4 „Öblítés”.
4. Kapcsolja rá az anyagot.
5. Készítsen szórásképppróbát egy próbadarabon.

Szórásképp beállítása

Személyzet:

- » Kezelő
- » + robbanásvédelmi kiegészítő tanúsítvány

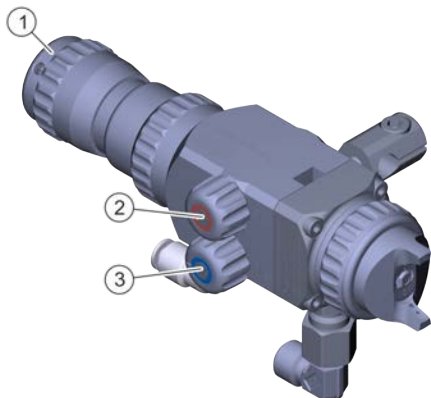
Védőfelszerelés:

- » Hallásvédő
- » Szemvédelem
- » Légzésvédő
- » Munkavédelmi ruházat
- » Védőkesztyű

A szórásképp fokozatmentesen állítható kör és lapos között a szarvlevégővel.



A szóráskép mérete a szórópisztoly és a munkadarab közötti távolsággal módosítható.



6. ábra: Szóráskép beállítása

1. A szabályozószekrény szelepeivel vagy az (1) anyagmennyiség-szabályozóval állítsa be az anyagmennyiséget.



Ha a szabályozószekrény szelepeit használja a beállításhoz, nyissa ki az anyagmennyiség-szabályozót a szórópisztolyon.

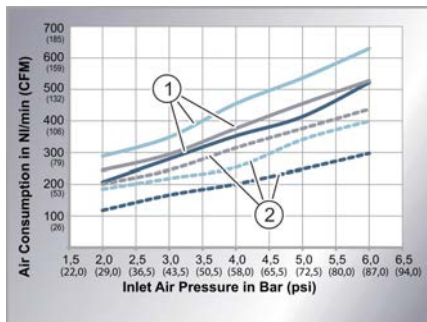
2. Állítsa be a porlasztólevegőt a szabályozószekrény szelepeivel vagy a (3) (R) porlasztólevegő-szabályozóval.



Vegye figyelembe a következő jelleggörbét.

3. Állítsa be a szarvlevegőt a szabályozószekrény szelepeivel vagy a (2) (F) szarvlevegő-szabályozóval.
⇒ Lezárt szarvlevegő esetén kerek lesz a szóráskép.

Jelleggörbe



7. ábra: Jelleggörbe

- 1 Lapos szóráskép
 2 Kerek szóráskép
 X-tengely Porlasztólevegő nyomás [bar (psi)]
 Y-tengely Szállítási mennyiség [NI/perc (CFM)]

A jelleggörbe a porlasztólevegő-nyomás és a levegőfogyasztás közötti kapcsolatot mutatja arra az esetre vonatkozóan, amikor 1,0 mm átmérőjű PL és HM levegőcsappantyúkat, valamint 1,6 mm átmérőjű PC levegőcsappantyút használ.

A lehető legjobb átviteli arány megcélzásához a légnyomás legyen a lehető legalacsonyabb ↻ 6.3 „A levegőcsappantyú kiválasztása”, ↻ 10.5 „Teljesítményértékek”.

6 Üzemelés

6.1 Biztonsági utasítások



FIGYELEM!

Kémiai reakció által okozott robbanásveszély

A halogénezett szénhidrogén bázisú anyag, öblítő- vagy tisztítószer kémiai reakcióba léphet termék alumínium alkatrészeivel. A kémiai reakciók robbanással járhatnak. Súlyos és halálos sérülés lehet a következmény.

- Csak olyan öblítő- és tisztítószereket használjon, amelyek nem tartalmaznak klórozott szénhidrogéneket.



FELHÍVÁS!

A beszáradt anyagmaradékok anyagi kárt okozhatnak

A termékbe beszáradt anyagmaradékok károsíthatják az alkatrészeket.

- Közvetlenül minden használat után öblítse ki a terméket.

6.2 Ellenőrzések

1. Üzem közben a következőket ellenőrizze:

- » A levegőcsatlakozás megfelelő helyzetét és tömörségét.
- » A levegőcsappantyú tisztaságát.
- » A fúvóka tisztaságát.

6.3 A levegőcsappantyú kiválasztása

A szórópisztolyt a levegőcsappantyú kiválasztásával különböző alkalmazásokra alakíthatja át.

PL levegőcsappantyú

A PL levegőcsappantyú a következőkhöz használható:

- » Fedőlakkok
- » Autólakkok
- » Színtelen lakkok
- » Maratószerek

A PL levegőcsappantyú legfeljebb 25 mp/4. Ford kiöntőedény viszkozitását lakkok felhordásához használható.

PC levegőcsappantyú

A PC levegőcsappantyú gyúlékony és nem gyúlékony bevonóanyagokhoz (egykomponensű és kétkomponensű lakkok) használható. Feltöltő-, alapozó- és fedőlakkok alkalmazásakor felel meg.

HM (HVL) levegőcsappantyú

A ködszegény HM levegőcsappantyú (HVL) a következőkhöz használható:

- » Utolsó lakkrétegek
- » Fedőlakkok
- » Autólakkok
- » Átlátszó lakkok
- » Maratószerek

Legfeljebb 20 mp/4. Ford kiöntőedény viszkozitását lakkok felhordásához használható.

A maximális anyagátviteli arány eléréséhez (ügynevezett HVL eljárás) a pisztolybemeneten lévő légnyomás nem lehet magasabb, mint 1,8 bar (26 psi). 1,8 bar (26 psi) a pisztolybemeneten a légcsappantyún 0,7 bar (10 psi) nyomásnak felel meg. HVL teszt-készlet ↪ 11.3 „Tartozék”

6.4 Öblítés

6.4.1 Biztonsági utasítások

! FELHÍVÁS!

Anyagi károk a nem megfelelő öblítő-szer miatt

Ha az öblítő-szer vegyi reakcióba lép az alkatrészekkel vagy az anyaggal, akkor károsodnak az alkatrészek.

- Csak olyan öblítő-szert használjon, amelyek összeférhetőek az alkatrészekkel és az anyaggal.
- Vegye figyelembe az anyaggyártó biztonsági adatlapját.

6.4.2 Általános információk

Az öblítés során a folyadék megszabadítja a belső szennyeződésektől az alkatrészeket vagy alkotóelemeket.

6.4.3 Öblítés

Személyzet:

- » Kezelő
- » + robbanásvédelmi kiegészítő tanúsítvány

Védőfelszerelés:

- » Hallásvédő
- » Szemvédelem
- » Légzésvédő
- » Munkavédelmi ruházat
- » Védőkesztyű

A szórópisztolyt át kell öblíteni:

- » A munka befejezése után
- » Minden anyagváltás előtt
- » Tisztítás előtt
- » Szétszerelés előtt
- » Mielőtt hosszabb ideig nem használja
- » Raktározás előtt



A kiegészítő öblítési intervallumok az alkalmazott anyagtól függnék.

1. Alkalmos öblítő-szerrel addig öblítse a szórópisztolyt, amíg anyagmaradéktól mentes, tiszta öblítő-szer nem lép ki.

7 Tisztítás és karbantartás

7.1 Biztonsági utasítások



FIGYELEM!

Tűz- és robbanásveszély

A gyúlékony bevonóanyagok, valamint azok öblítő folyadékai és tisztítószerei tüzet vagy robbanást okozhatnak.

- Győződjön meg arról, hogy a folyadék lobbanáspontja legalább 15 K-nel magasabb a környezeti hőmérsékletnél.
- Vegye figyelembe a folyadék robbanásbiztonsági csoportját.
- Vegye figyelembe a biztonsági adatlapot.
- Győződjön meg arról, hogy a műszaki szellőztetés és a tűzvédelmi berendezések üzemelnek.
- Ne használjon gyújtóforrást és nyílt lángot.
- Ne dohányozzon.



FIGYELEM!

Sérülésveszély a nem megfelelő pótalkatrészek robbanásveszélyes területeken való alkalmazása miatt

Azok a pótalkatrészek, amelyek nem teljesítik az ATEX irányelv előírásait, robbanékony légkörben robbanást okozhatnak. Súlyos és halálos sérülés lehet a következmény.

- Kizárólag eredeti pótalkatrészeket használjon.

**FIGYELEM!****Egészségre ártalmas vagy irritáló anyagok**

Ha veszélyes folyadékokkal vagy gőzökkel érintkezik, annak súlyos sérülés vagy halálos baleset lehet a következménye.

- Győződjön meg arról, hogy a műszaki szellőztetés üzemel.
- Vegye figyelembe a biztonsági adatlapot.
- Viselje az előírt védőruházatot.

**FIGYELEM!****Sérülésveszély a kilépő anyag és sűrített levegő miatt**

A nyomás alatt álló anyag kilépése súlyos sérüléseket okozhat.

Minden munkázat előtt:

- Válassza le a sűrítettlevegő- és anyag-ellátásról azt a rendszert, amelybe a szórópisztoly be van szerelve.
- Biztosítsa a rendszert visszakapcsolás ellen.
- Tehermentesítse a vezetékeket.

**FIGYELEM!****Kémiai reakció által okozott robbanásveszély**

A halogénezett szénhidrogén bázisú anyag, öblítő- vagy tisztítószer kémiai reakcióba léphet termék alumínium alkatrészeivel. A kémiai reakciók robbanással járhatnak. Súlyos és halálos sérülés lehet a következmény.

- Csak olyan öblítő- és tisztítószereket használjon, amelyek nem tartalmaznak klórozott szénhidrogéneket.

**FELHÍVÁS!****Nem megfelelő tisztítószer**

A nem megfelelő tisztítószer károsíthatja a terméket.

- Csak az anyag gyártója által engedélyezett tisztítószereket használjon.
- Vegye figyelembe a biztonsági adatlapot.
- Helyezze tisztítófürdőbe az erősen szennyezett alkatrészeket.
 - Csak a tisztítófürdőbe csak arra alkalmas alkatrészeket helyezzen.
 - Csak elektromosan vezető tartályokat használjon.
 - Földelje a tartályt.
 - Ne használjon ultrahangos fürdőt.

» A nem gyúlékony bevonóanyagokhoz használjon alkoholt (izopropil-alkohol, butil-alkohol).

» A nem gyúlékony bevonóanyagok megszáradt maradványait az anyag gyártója által engedélyezett hígítóval távolítsa el.

**FELHÍVÁS!****Anyagi károk a nem megfelelő tisztítószerszámok miatt**

A nem megfelelő tisztítószerszámok károsíthatják a terméket.

- Csak kendőt, puha keféet és ecsetet használjon.
- Ne használjon karcoló tisztítószerszámokat.
- Az eltömődött fúvókákat nem szűrja át fém tárggyal.
- Ne tisztítsa sűrített levegővel.
- Ne használjon hígító pisztolyokat.
- A tisztítószereket nem szabad magas nyomással felvinni.

7.2 Tisztítás

A szórópisztoly tisztítása

Személyzet:

- » Kezelő
- » + robbanásvédelmi kiegészítő tanúsítvány

Védőfelszerelés:

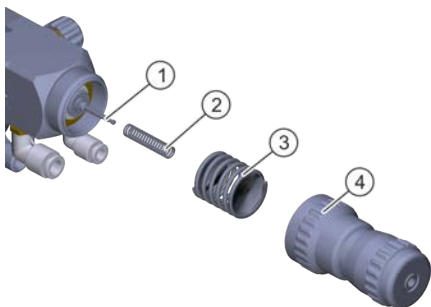
- » Hallásvédő
- » Szemvédelem
- » Légzésvédő
- » Munkavédelmi ruházat
- » Védőkesztyű

1. Öblítse át a szórópisztolyt ↗ 6.4 „Öblítés”.
2. Tisztítószerezrel óvatosan tisztítsa meg a szórópisztolyt. Egy puha kendővel törölje szárazra.

Tisztítsa meg a levegőcsappantyút és a fúvókát

Alapos tisztításhoz a levegőcsappantyút és a fúvókát le lehet szerelni.

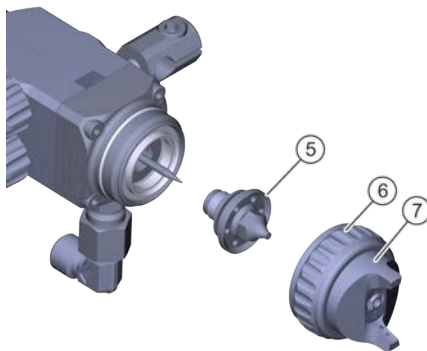
Leszerelés



8. ábra: A tű leszerelése

1. Csavarja ki és vegye le a (4) zárósapkát.
2. Vegye ki a (2) túrugót és a (3) dugattyúrugót.

3. Húzza ki hátul a házból a teljes (1) tűt.



9. ábra: A fúvóka szétszerelése

4. Lazítsa meg a (6) hollandi anyát.
5. Vegye le a (6) hollandi anyát a (7) levegőcsappantyúval együtt.
6. Villáskulccsal (LT 10) csavarja ki és vegye ki az (5) fúvókát.
7. Tisztítószerezrel és tisztítókefével tisztítsa meg a (7) levegőcsappantyút ↗ 11.2 „Szerszámok”.
8. A megtisztított (7) levegőcsappantyút egy kendővel törölje szárazra.
9. Tisztító fürdőben tisztítsa meg az (5) fúvókát.

Felszerelés

10. Helyezze be és húzza meg az (5) fúvókát.
 - » Meghúzási nyomaték: 10 Nm
11. Helyezze fel a (6) hollandi anyát a (7) levegőcsappantyúval együtt.
12. Állítsa a megfelelő helyzetbe a (7) levegőcsappantyút.
13. Kézzel húzza meg a (6) hollandi anyát.

14. Szilikonmentes olajjal vékonyan kenje be a túszerát. Az (1) tűt óvatosan tolja a házba hátulról.
15. Helyezze be a (2) túrugót és a (3) dugattyúrugót.
16. Kézzel húzza meg a (4) záróspakát.

7.3 Karbantartás

7.3.1 Karbantartási terv

A következő karbantartási időközök tapasztalati értékeken alapulnak. Szükség esetén egyedileg módosítsa a karbantartási időközöket.

Időköz	Karbantartási munka
Naponta	Ellenőrizze az állapotot és a tömítettséget (a csatlakozások és a vezetékek esetében is). Vizsgálja meg a rögzítést.
Minden anyagváltás előtt	Tisztítsa meg ↗ 7.2 „Tisztítás”.
Havonta	Végezze el a belső alkatrészek kenését ↗ 7.3.2 „Kenés”.
Minden átépítés után	Ellenőrizze a földelést ↗ 4.2 „Felszerelés”.

7.3.2 Kenés

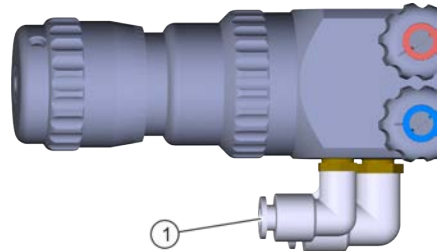
Személyzet:

- » Kezelő
- » + robbanásvédelmi kiegészítő tanúsítvány

Védőfelszerelés:

- » Munkavédelmi ruházat
- » Védőkesztyű

A túszerát, a dugattyút, a dugattyú csúszófelületét és a formatömítést kenni kell, hogy ne keletkezzenek tömítetlenségek.



10. ábra: A dugattyúrészek kenése

1. A vezérlőlevegővel juttasson egy csepp kenőanyagot (szilikonmentes olajat) az (1) (C) vezérlőlevegő-csatlakozásra.

8 Üzemzavarok

8.1 Biztonsági utasítások



VIGYÁZAT!

Sérülésveszély a rugóerő miatt

A szórópisztoly zárósapkáját rugóerő nyomja. A zárósapkát a levételekor a rugóerő váratlanul kidobhatja, ami könnyű sérüléseket okozhat.

- Legyen óvatos a zárósapka ki- és beépítésekor.



FELHÍVÁS!

Anyagi károk a tű és a fúvóka hibásan végrehajtott cseréje miatt

Ha csak a tűt vagy csak a fúvókát cseréli ki, megsérülhetnek a szórópisztoly részei. A szórópisztoly tömítetlenné válhat. Elromlik a szóráskép.

- Tartsa be a kiépítési sorrendet (tű – fúvóka).
- Tartsa be a beépítési sorrendet (fúvóka – tű).
- A fúvókát és a tűt mindig együtt cserélje.



FELHÍVÁS!



Szakszertülsen kezelés miatti anyagi károk




A tű és fúvóka megsérülhet, ha mechanikus terhelés éri.

- Óvatosan szerelje be és ki.
- Ne fejtessen ki nyomást a tűre.
- Kerülje a be- és kiépítendő alkatrészek tűvel ütközését.
- Ne húzza meg túl erősen az alkatrészeket.

8.2 Üzemzavar-táblázat

Jellegzetes szóráskép problémák megjelenítése

Szóráskép	Az üzemzavar jellemzői
	Elfordult a szórósugár.
	A szórósugár elhajlott vagy kúpszerű.

Szóráskép	Az üzemzavar jellemzői
	Középen túl erős szórósugár.
	Megosztott a szórósugár.
	Egyenetlen a szórósugár.
	Sarló alakú a szórósugár.

Hibaleírás	Ok	Megoldás
Nincs anyag	A vezeték összenyomódott vagy megszakadt	Ellenőrizze a vezetékét.
	A tű nem nyit.	Ellenőrizze a vezérlőlevegőt.
Zárt tű mellett anyag lép ki	A tű nem zár teljesen.	Ellenőrizze a vezérlőlevegő légtelenítését. Ellenőrizze a tű működését. Ha meghibásodott a tű, a fúvókával együtt cserélje ki ☞ 8.3.1 „A tű és a fúvóka cseréje”.
	Elszennyeződött vagy hibás a fúvóka	Tisztítsa meg és ellenőrizze a fúvókát. Ha meghibásodott a fúvóka, a tűvel együtt cserélje ki ☞ 8.3.1 „A tű és a fúvóka cseréje”.
Levegő szívárog ki az anyagmenység-szabályozónál	Kopott a dugattyú	Cserélje ki a dugattyút ☞ 8.3.3 „A dugattyú és a dugattyútömítések cseréje”.
Levegő szívárog ki a szívárgási horonynál	Kopott a formatömítés	A Dürr Systems vállalattal cseréltesse ki.

Hibaleírás	Ok	Megoldás
Anyagszivárgás a szivárgási horonynál	A tütömszelence kopott	Cserélje le a tütömszelencét ☞ 8.3.2 „A tütömités cseréje”.
Elfordult a szórósugár	Hibás a levegőcsappantyú beállítása	Fordítsa a kívánt helyzetbe a levegőcsappantyút ☞ 4.3 „A szórósugár beállítása”.
Középen túl erős szórósugár	Túl sok az anyag	Csökkentse az anyagadagolást. Növelje az (A) szórólevégő-nyomást.
	Túl sűrű az anyag	Változtassa meg az anyag konzisztenciáját.
	Túl kicsi a szarvevegőnyomás	Növelje meg a szarvevegőnyomást az (F) szarvevegő-szabályozóval.
Megosztott a szórósugár	Túl kevés az anyag	Növelje az anyagadagolást. Csökkentse az (A) szórólevégő-nyomást.
	Túl híg az anyag	Változtassa meg az anyag konzisztenciáját.
	Túl nagy a szarvevegőnyomás	Csökkentse a szarvevegőnyomást az (F) szarvevegő-szabályozóval.
Kúp alakú a szórósugár	Elszennyeződtek a levegőcsappantyú furatai	Tisztítsa meg és ellenőrizze a levegőcsappantyút ☞ 7.2 „Tisztítás”. Ha hibás a levegőcsappantyú, cserélje ki ☞ 8.3.1 „A tű és a fúvóka cseréje”.
	Elszennyeződött vagy hibás a fúvóka	Tisztítsa meg és ellenőrizze a fúvókát ☞ 7.2 „Tisztítás”. Ha meghibásodott a fúvóka, a tűvel együtt cserélje ki ☞ 8.3.1 „A tű és a fúvóka cseréje”.
Sarló alakú a szórósugár	Elszennyeződtek a levegőcsappantyú furatai	Tisztítsa meg és ellenőrizze a levegőcsappantyút ☞ 7.2 „Tisztítás”. Ha hibás a levegőcsappantyú, cserélje ki ☞ 8.3.1 „A tű és a fúvóka cseréje”.
	Elszennyeződött vagy hibás a fúvóka	Tisztítsa meg és ellenőrizze a fúvókát ☞ 7.2 „Tisztítás”. Ha meghibásodott a fúvóka, a tűvel együtt cserélje ki ☞ 8.3.1 „A tű és a fúvóka cseréje”.
	Nincs jól a helyére rögzítve a hollandi anya vagy a fúvóka	Húzza meg a hollandi anyát és a fúvókát.

Hibaleírás	Ok	Megoldás
Egyenetlen a szórósugár	Elszennyeződött vagy hibás a fúvóka.	Tisztítsa meg és ellenőrizze a fúvókát ☞ 7.2 „Tisztítás”. Ha meghibásodott a fúvóka, a tűvel együtt cserélje ki ☞ 8.3.1 „A tű és a fúvóka cseréje”.
	Túl kicsi az anyagnyomás	Növelje meg az anyagnyomást.
	A bevezetés összenyomódott vagy megszakadt	Ellenőrizze a bevezetést.
	A tű nem megfelelően nyílik.	Ellenőrizze a vezérlőlevegőt. Ellenőrizze a tű működését. Ha meghibásodott a tű, a fúvókával együtt cserélje ki ☞ 8.3.1 „A tű és a fúvóka cseréje”.
	Nincs jól a helyére rögzítve a hollandi anya vagy a fúvóka	Húzza meg a hollandi anyát és a fúvókát.
	Kopott a tütömítés	Cserélje ki a tütömítést ☞ 8.3.2 „A tütömítés cseréje”.

8.3 Hibaelhárítás

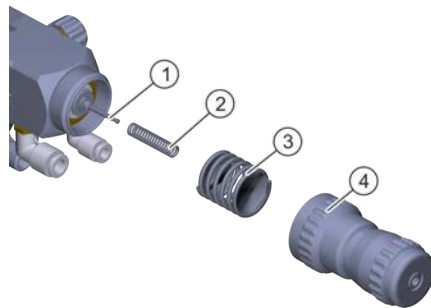
8.3.1 A tű és a fúvóka cseréje

Személyzet:

- » Kezelő
- » + robbanásvédelmi kiegészítő tanúsítvány

Védőfelszerelés:

- » Munkavédelmi ruházat
- » Védőkesztyű

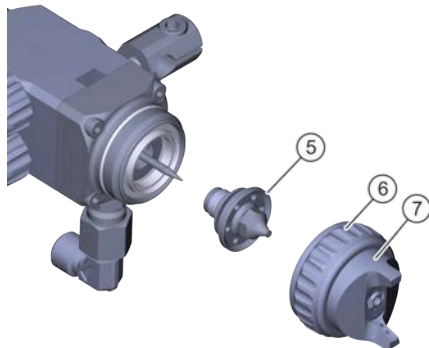


11. ábra: A tű leszerelése

Leszerelés

1. Csavarja ki és vegye le a (4) zárósapkát.

2. Vegye ki a (2) tűrugót és a (3) dugattyúrugót.
3. Húzza ki hátul a házból a teljes (1) tűt.



12. ábra: A fúvóka szétszerelése

4. Lazítsa meg a (6) hollandi anyát.
5. Vegye le a (6) hollandi anyát a (7) levegőcsappantyúval együtt.
6. Villáskulccsal (LT 10) csavarja ki és vegye ki az (5) fúvókát.
7. Cserélje le a kopott vagy hibás alkatrészeket.

Felszerelés

8. Helyezze be és húzza meg az (5) fúvókát.
 - » Meghúzási nyomaték: 10 Nm

Az alkalmazási esettől függően behelyezhető egy megfelelő átmérőjű fúvóka.

9. Helyezze fel a (6) hollandi anyát a (7) levegőcsappantyúval együtt.
10. Állítsa a megfelelő helyzetbe a (7) levegőcsappantyút.
11. Kézzel húzza meg a (6) hollandi anyát.

12. Szilikontmentes olajjal vékonyan kenje be a túszerát. Az (1) tűt óvatosan tolja a házba hátulról.
13. Helyezze be a (2) tűrugót és a (3) dugattyúrugót.
14. Kézzel húzza meg a (4) zárósapkát.

8.3.2 A tütömítés cseréje

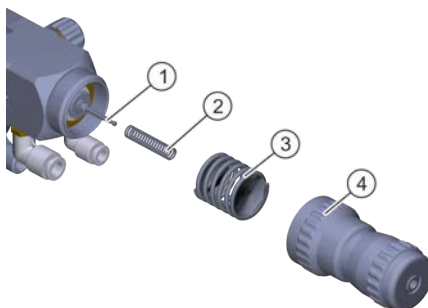
Személyzet:

- » Kezelő
- » + robbanásvédelmi kiegészítő tanúsítvány

Védőfelszerelés:

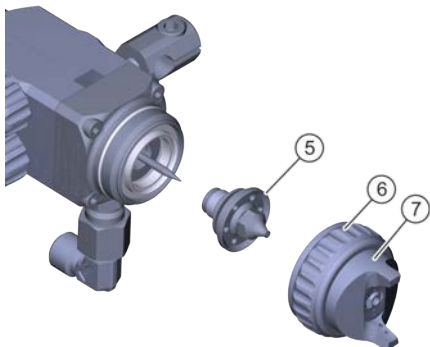
- » Munkavédelmi ruházat
- » Védőkesztyű

Leszerelés



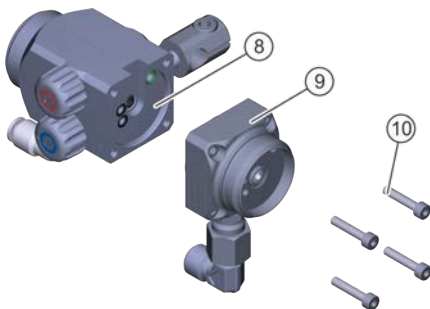
13. ábra: A tű leszerelése

1. Csavarja ki és vegye le a (4) zárósapkát.
2. Vegye ki a (2) tűrugót és a (3) dugattyúrugót.
3. Húzza ki hátul a házból a teljes (1) tűt.



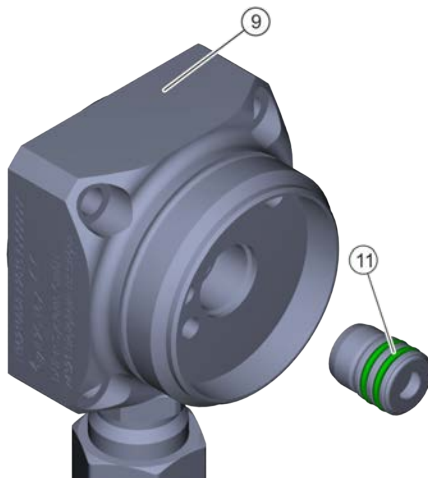
14. ábra: A fűvóka szétszerelése

4. Lazítsa meg a (6) hollandi anyát.
5. Vegye le a (6) hollandi anyát a (7) levegőcsappantyúval együtt.
6. Villáskulccsal (LT 10) csavarja ki és vegye ki az (5) fűvókát.



15. ábra: A csatlakozóelem leszerelése

7. Egy imbuszkulccsal csavarozza ki a (10) csatlakozóelem négy csavarját.
8. Válassza szét egymástól a (9) csatlakozóelemet és a (8) házat.



16. ábra: A tütömszelence kivétele

9. Nyomja ki előre a (11) tütömszelencét a (9) csatlakozóelemből. Adott esetben használjon szerelőkulcsot.

10. Cserélje le a kopott vagy hibás alkatrészeket.

Felszerelés

11. Helyezze be a (11) tütömszelencét a (9) csatlakozóelembé. Adott esetben használjon szerelőkulcsot. Vegye figyelembe a beépítési helyzetet.
12. Illesse össze a (9) csatlakozóelemet és a (8) házat.
13. Helyezze be a (9) csatlakozóelem négy csavarját. Húzza meg egy imbuszkulccsal.
14. Helyezze be és húzza meg az (5) fűvókát.
» Meghúzási nyomaték: 10 Nm
15. Helyezze fel a (6) hollandi anyát a (7) levegőcsappantyúval együtt.

16. Állítsa a megfelelő helyzetbe a (7) levegőcsappantyút.
17. Kézzel húzza meg a (6) hollandi anyát.
18. Szilikonmentes olajjal vékonyan kenje be a tűszárat. Az (1) tűt óvatosan tolja a házba hátulról.
19. Helyezze be a (2) tűrugót és a (3) dugattyúrugót.
20. Kézzel húzza meg a (4) zárósapkát.

8.3.3 A dugattyú és a dugattyútömlések cseréje

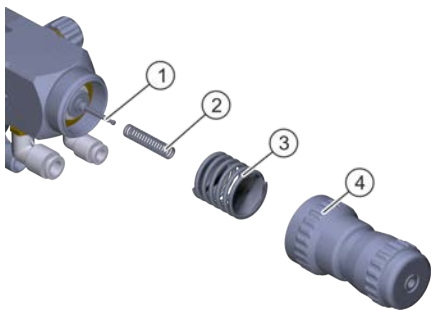
Személyzet:

- » Kezelő
- » + robbanásvédelmi kiegészítő tanúsítvány

Védőfelszerelés:

- » Munkavédelmi ruházat
- » Védőkesztyű

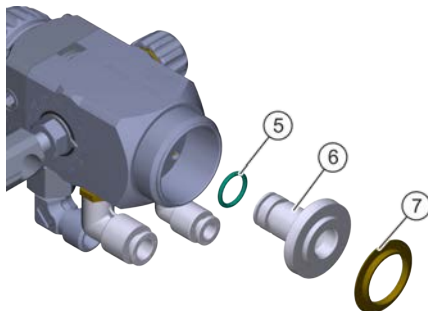
Leszerelés



17. ábra: A tű leszerelése

1. Csavarja ki és vegye le a (4) zárósapkát.
2. Vegye ki a (2) tűrugót és a (3) dugattyúrugót.

3. Húzza ki hátul a házból a teljes (1) tűt.



18. ábra: Dugattyú leszerelése

4. Húzza ki a (7) dugattyúcsapágyat és a (6) dugattyút az (5) O-gyűrűvel együtt.
5. Cserélje le a kopott vagy hibás alkatrészeket.

Felszerelés

6. Helyezze be a (6) dugattyút az előszerelt (5) O-gyűrűvel és a (7) dugattyúcsapágyal.
7. Szilikonmentes olajjal vékonyan kenje be a tűszárat. Az (1) tűt óvatosan tolja a házba hátulról.
8. Helyezze be a (2) tűrugót és a (3) dugattyúrugót.
9. Kézzel húzza meg a (4) zárósapkát.

9 Leszerelés és ártalmatlanítás

9.1 Biztonsági utasítások



FIGYELEM!

Sérülésveszély a kilépő anyag és sűrített levegő miatt

A nyomás alatt álló anyag kilépése súlyos sérüléseket okozhat.

Minden munkálat előtt:

- Válassza le a sűrítettlevegő- és anyagellátásról azt a rendszert, amelybe a szórópisztoly be van szerelve.
- Biztosítsa a rendszert visszakapcsolás ellen.
- Tehermentesítse a vezetékeket.

9.2 Leszerelés

Személyzet:

- » Kezelő
- » + robbanásvédelmi kiegészítő tanúsítvány

Védőfelszerelés:

- » Hallásvédő
- » Szemvédelem
- » Légzésvédő
- » Munkavédelmi ruházat
- » Védőkesztyű

1. Öblítse át ↪ 6.4 „Öblítés”.
2. Kapcsolja ki a sűrítettlevegő-ellátást és az anyagellátást. Biztosítsa visszakapcsolás ellen.
3. Válassza le az összes vezetéket.
4. Szerelje ki a szórópisztolyt a tartószerkezetből.

9.3 Ártalmatlanítás



KÖRNYEZET!

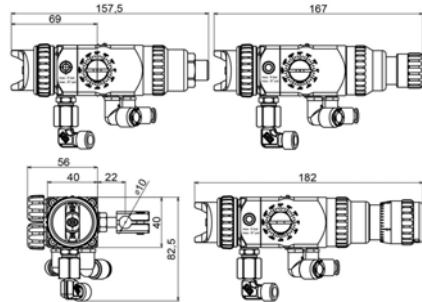
Hibás hulladékkezelés

A helytelen hulladékkezelés veszélyezteti a környezetet, és meggátolja az újrafelhasználást és az újrahasznosítást.

- Az alkatrészeket a tulajdonságaiknak megfelelően kell ártalmatlanítani.
 - ↳ 10.7 „Használt nyersanyagok”
- A kifolyó üzemi és segédanyagokat haladéktalanul össze kell gyűjteni.
- Az üzemi és segédanyagokat az érvényben lévő hulladékkezelési rendelkezéseknek megfelelően kell ártalmatlanítani.
- Kérdés esetén forduljon a helyi hulladékkezelő hatóságához.

10 Műszaki adatok

10.1 Méretek és súly



19. ábra: Méretek

Műszaki adatok

Adat	Érték
Hosszúság szer- számmal állítható anyagmennyiség- szabályozóval	157,5 mm
Hosszúság B mikro- szabályozással (kézi állítás)	167 mm
Hosszúság S mikro- szabályozással (kézi állítás, finom)	182 mm
Szélesség (tartó nélkül)	56 mm
Magasság	82,5 mm
Tömeg	725 g
Fúvókaátmérő	0,8–2,2 mm

10.2 Csatlakozások

Csatlakozás	Belső átmérő
Anyag	M14x1,5 (Ø 8/6 mm)
Vezérlőlevegő	Ø 6/4 mm Push-in
Szórólevegő	Ø 8/6 mm Push-in

10.3 Üzemelési körülmények

Adat	Érték
Környezeti hőmérséklet, min.	2 °C
Környezeti hőmérséklet, max.	55 °C

10.4 Kibocsátások

Adat	Érték
Kibocsátott hangnyomás- szint, L_{pA} , A-súlyozott az EN 14462 szerint	88,5 dB

Adat	Érték
Bizonytalanság, K_{pA}	5 dB
Hangteljesítményszint, L_{WA} , A-súlyozott az EN 14462 szerint	102,4 dB
Bizonytalanság, K_{WA}	5 dB

10.5 Teljesítményértékek

Adat	Érték
Szórólevegő nyomása, maximum	6 bar (87 psi)
Vezérlőlevegő nyomása, optimális	4 bar (58 psi)
Anyagnyomás, maximum	6 bar (87 psi)
HM levegőcsappantyú (HVL)P légnyomása, maximum	1,8 bar (26 psi)

10.6 Típusábra

- » Termék megnevezése
- » Anyagszám
- » Gyártási év
- » Sorozatszám
- » Ex-jelölés
- » Gyártó
- » CE-jelölés

10.7 Használt nyersanyagok

Alkatrész	Anyag
Ház	Rozsdamentes acél, alumínium
Nyomórugók	Rozsdamentes acél
Anyaggal érintkező alanyagok	Rozsdamentes acél

Alkatrész	Anyag
Anyaggal érintkező tömítések	PTFE, PA
Anyaggal nem érintkező tömítések	NBR

10.8 Üzemi- és segédanyagok

Megnevezés	Anyagszám
Klüber Syntheso GLEP 1 kenőanyag, 100 g (tömítésekhez és menetekhez)	W32020010

10.9 Anyagspecifikáció

Alkalmas anyag:

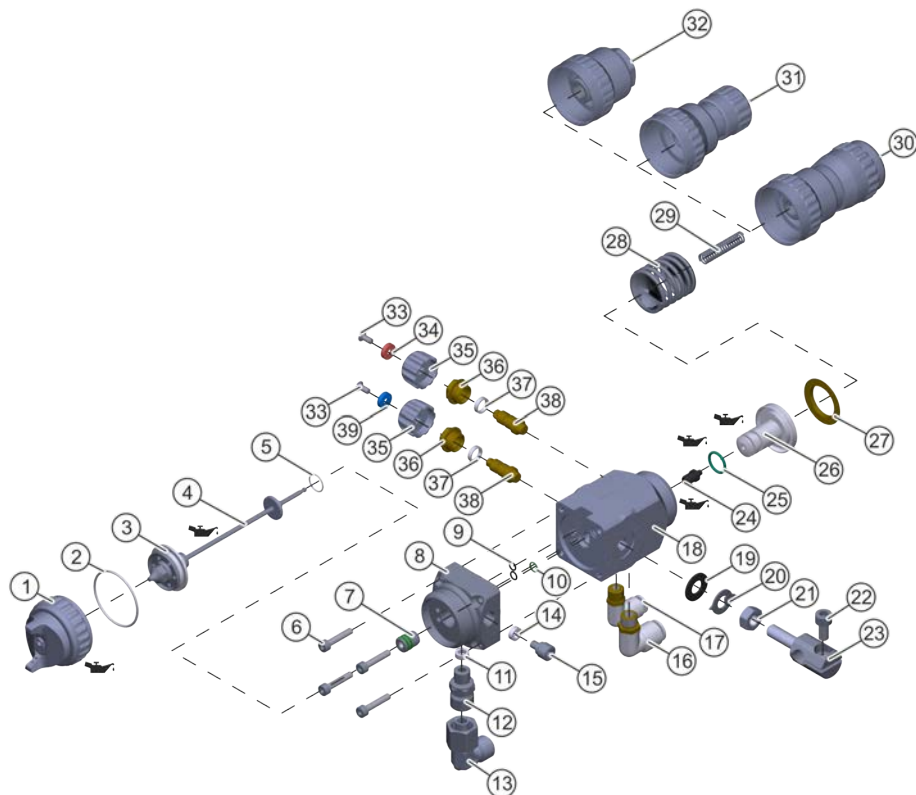
- » Vízbázisú vagy oldószerbázisú bevonóanyagok



Ne használjon halogénezett szénhidrogén bázisú anyagokat.

11 Pótalkatrészek, szerszámok és tartozékok

11.1 Pótalkatrészek



20. ábra: Robbantott ábra

Klüber Syntheso GLEP1

Tétel	Megnevezés	Darab-szám	Anyagsz.
1	Levegőcsappantyú	1	↳ „A levegőcsappantyú és fűvókák áttekintése”
2	O-gyűrű, 33x1,6	1	

Tétel	Megnevezés	Darab- szám	Anyagsz.
3	Fúvóka	1	↳ „A levegőcsappantyúk és fúvókák áttekintése”
4	Tű	1	↳ „A levegőcsappantyúk és fúvókák áttekintése”
5	O-gyűrű, 10x1	1	
6	Csavar, M4x20	4	
7	Tűtömszelence	1	
8	Csatlakozóelem	1	
9	O-gyűrű, 4x1	2	
10	O-gyűrű, 5x1	1	
11	Tömítés	1	
12	Csatlakozócsonk, M14x1,5	1	
13	Derékszögű csavarkötés, M14x1,5 8L SST	1	
14	Tömítés	1	
15	Zárócsavar, G1/8"	1	
16	Derékszögű becsavarható dugaszos csatlakozás, D8 1/8"	1	M57310092
17	Derékszögű becsavarható dugaszos csatlakozás, D6 1/8"	1	M57310083
18	Ház	1	
19	Alátét	1	N66030004
20	Pozicionáló alátét	1	
21	Ellenanya	1	
22	Csavar	1	
23	Tartócsap	1	
24	Formatömítés	1	
25	O-gyűrű, 11x1,8	1	
26	Dugattyú	1	

Tétel	Megnevezés	Darab- szám	Anyagsz.
27	Dugattyús csapágy	1	
28	Dugattyúrugó	1	
29	Túrugó	1	
30	B anyagmennyiség-szabályozás (kézi állítás, finom)	1	N36960072
31	S anyagmennyiség-szabályozás (kézi állítás)	1	N36960073
32	Szerszámmal állítható anyagmennyiség-szabályozó	1	N36960074
33	Süllyesztett fejű csavar, M3,5x8	2	
34	Festékgyűrű (piros)	1	
35	Forgásszabályozó	2	
36	Vezérlőpersely	2	
37	Tömítés	2	
38	Állítócsavar	2	
39	Festékgyűrű (kék)	1	

A levegőcsappantyúk és fúvókák áttekintése



A fúvókakészletek tűből és fúvókából állnak, levegőcsappantyúval vagy anélkül. Opcionális HVLP tesztkészlet, lásd: ↗ 11.3 „Tartozék”

Levegőcsappantyús fúvókakészletek

Fúvókaátmérő	Tételsz.	PL fúvóka- készlet	PC fúvóka- készlet	HM (HVLP) fúvókakészlet
0,8 mm	1, 3, 4	M09800139	-	-
1,0 mm		M09800140		M09800187
1,2 mm		M09800141		M09800188
1,6 mm		-	M09800183	-
1,8 mm			M09800184	

Fúvókaátmérő	Tételsz.	PL fúvóka-készlet	PC fúvóka-készlet	HM (HVLP) fúvóka-készlet
2,0 mm			M09800185	
2,2 mm			M09800186	

Levegőcsappantyú nélküli fúvóka-készletek

Fúvókaátmérő	Tételsz.	PL fúvóka-készlet	PC fúvóka-készlet	HM (HVLP) fúvóka-készlet
0,8 mm	3, 4	M09800069	-	-
1,0 mm		M09800070		M09800072
1,2 mm		M09800071		M09800073
1,6 mm		-	M09800074	-
1,8 mm			M09800075	
2,0 mm			M09800076	
2,2 mm			M09800077	

Levegőcsappantyúk

Fúvókaátmérő	Tételsz.	Anyagsz.
PL levegőcsappantyú, 0,8–1,2 mm	1	M35030087
PC levegőcsappantyú, 1,6–2,2 mm		M35030091
HM levegőcsappantyú (HVLP), 1,0–1,2 mm		M35030092

Tömítőkészlet, N36960040

Megnevezés	Tételsz.	Darab-szám
O-gyűrű, 33x1,6	2	1
O-gyűrű, 10x1	5	1
Tútömszelence	7	1
O-gyűrű, 4x1	9	2
O-gyűrű, 5x1	10	1
Formatömítés	24	1

Megnevezés	Tételsz.	Darab-szám
O-gyűrű, 11x1,8	25	1
Dugattyú	26	1

Szabályozókészlet, N36960048

Megnevezés	Tételsz.	Darab-szám
Süllyesztett fejű csavar, M3,5x8	33	1
Forgásszabályozó	35	1
Vezérlőpersely	36	1
Tömítés	37	1
Állítócsavar	38	1
Festékgyűrű (kék)	39	1

Rugókészlet, N36960094

Megnevezés	Tétel	Darab-szám
Dugattyúrugó	28	1
Túrugó	29	1

Közegcsatlakozó-készlet, M01010200

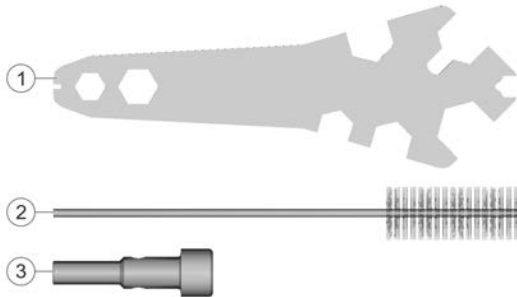
Megnevezés	Tétel	Darab-szám
Tömítés	11	1
Csatlakozócsonk, M14x1,5	12	1
Derékszögű csavarkötés, M14x1,5 8L SST	13	1

Dugaszkészlet, N36960096

Megnevezés	Tételsz.	Darab-szám
Tömítés	14	1
Zárócsavar, G1/8"	15	1

11.2 Szerszámok

Szerszámkészlet, N36960019



21. ábra: Szerszámok

Tétel	Megnevezés	Darabszám
1	Univerzális kulcs	1
2	Tisztítókefe	1
3	Szerelőkulcs	1
-	Imbuszkulcs, 3 mm	1
-	Imbuszkulcs, 5 mm	1

Szerszámkészlet (2 részes), N36960184

Tétel	Megnevezés	Darabszám
1	Univerzális kulcs	1
2	Tisztítókefe	1

11.3 Tartozék



A tartozékok teljes áttekintését a Dürr internetes boltban találja.

Megnevezés	Tételsz.	Darab-szám	Anyagsz.
Festékgyűrűkészlet (piros, sárga, zöld, kék, fekete)	34/39	5	N36960088
Tisztító készlet, 21 részes	-	1	N36960038
HVLP tesztkészlet HM levegőcsappantyúhoz	-	1	W05010163

Csatlakozások

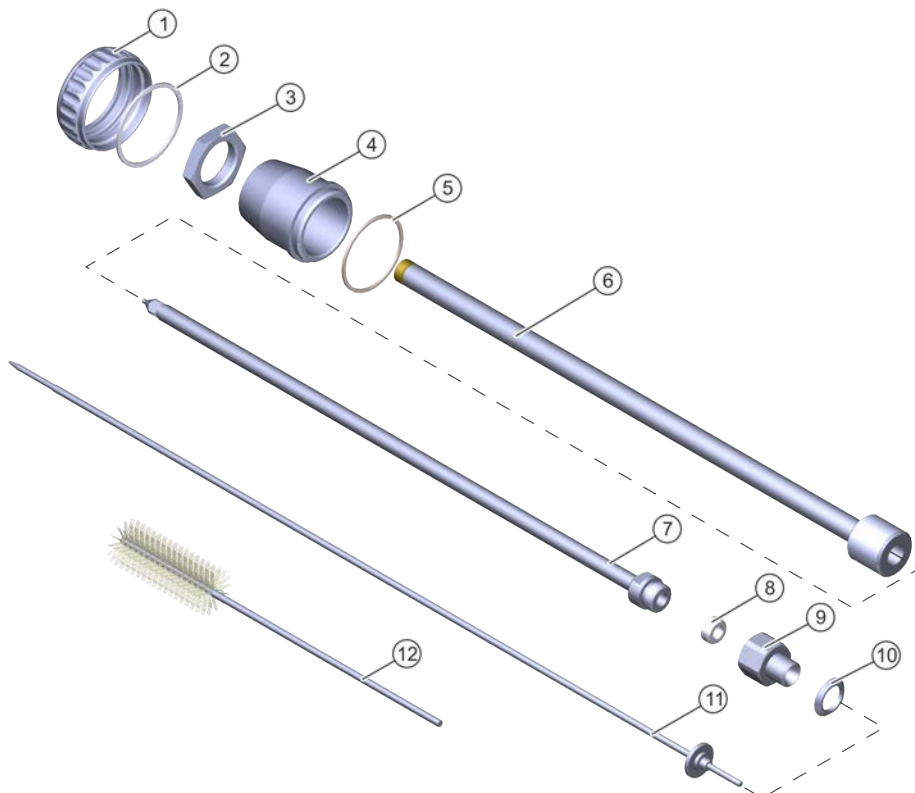
Megnevezés	Tételsz.	Anyagsz.
Külső levegőszabályozás csatlakozója	-	M01010195
Tömlőcsatlakozás, M14x1,5 D6 d4	-	M58100104
Tömlőcsatlakozás, M14x1,5 D8 d6	-	M58100105
Adapter, M14x1,5 – 1/4" NPSM	-	M55070375
Adapter, M14x1,5 – 3/8"	-	M55070387

Hosszabbítások áttekintése

Hosszabbítás	Szóráskép	Szórósugár alakja
NP		Kör alakú, előre
NS		Kör alakú, 20°-ban eltér a hosszabbítás tengelyétől
LPS		Kör alakú, előre
		360 fokos körsugár

Megnevezés	Hosszúság	Külső átmérő	Tömeg	Fúvókaátmérő	Anyagsz.
Hosszabbítás, NP 250-8 AS AUTO	250 mm	8 mm	300 g	1,0 mm	M19140018
Hosszabbítás, NS 250-8 AS AUTO					M19140019
Hosszabbítás, NP 250-10 AS AUTO		10 mm	320 g	1,2 mm	M19140020
Hosszabbítás, NS 250-10 AS AUTO					M19140021
Hosszabbítás, LPS 300 AS AUTO	300 mm	18 mm	250 g	2,2 mm	M19140022
Hosszabbítás, LPS 500 AS AUTO	500 mm		300 g		M19140023

Hosszabbítás, NP 250-8/-10 M19140018/M19140020 és NS 250-8/-10 M19140019/
M19140021



22. ábra: Hosszabbítás, NP/NS

Tétel	Megnevezés	Anyagsz.
1	Hollandi anya	
2	Tömítőgyűrű, Ø 36,5xØ 32,7x1	
3	Ellenanya	
4	Ház	
5	Tömítés, Ø 33,7xØ 30,6x1	
6	Külső cső	

Tétel	Megnevezés	Anyagsz.
7	Belső cső fúvókával	
8	Tömítés	
9	Csavarbetét	
10	Kúpos tömítés	
11	Tű	
12	Tisztítókefe	↳ 11.2 „Szerszámok”



Szerelési utasítások

- Szerelje le a levegőcsappantyút, a fúvókát és a tűt ↳ 8.3.1 „A tű és a fúvóka cseréje”.
- Fűzze fel a (10) kúpos tömítést.
- A (9) csavarbetétet a (8) előszerelt tömítéssel, valamint a (7) fúvókával ellátott, előszerelt belső csővel együtt csavarja be a pisztolyba, és húzza szorosra őket.
- A (4) házat az (5) tömítéssel, a (6) előszerelt külső csővel és a (3) ellenanyával együtt tolja a (7) belső csőre.
- A (2) tömítőgyűrűvel együtt helyezze fel és húzza meg az (1) hollandi anyát.
- Állítsa be a (6) külső csövet.
 - » A (6) külső cső állítható, és a levegőcsappantyú fúvókához való különböző beállítási pozícióit teszi lehetővé. Minél jobban túlnyúlik a fúvóka a levegőcsappantyú elülső oldalánál, annál szélesebb a szórósugár. A fúvóka mindig minimális mértékben lógjon túl a levegőcsappantyún.
- Húzza meg a (3) ellenanyát.
- A (11) tűt óvatosan, hátulról tolja be a pisztolyházba.
- Helyezze vissza a tűrugót, a csapágyat és az ütközőcsavart ↳ 8.3.1 „A tű és a fúvóka cseréje”.
- Oldószerrel öblítse ki a pisztolyt ↳ 6.4 „Öblítés”.
- Állítsa be az anyagmennyiséget ↳ 5 „Üzembe helyezés”.

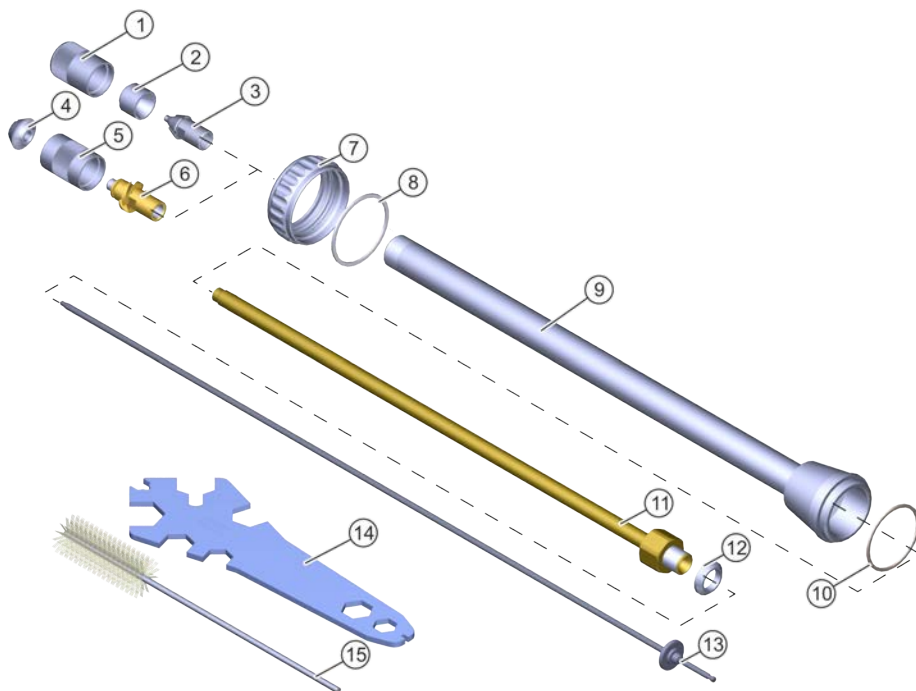
Fúvókakészletek NP/NS hosszabbítás számára

Megnevezés	Tételsz.	Anyagsz.
Fúvókakészlet NP/NS 250-8 AS AUTO számára	7, 8, 11	M09800451
Fúvókakészlet NP/NS 250-10 AS AUTO számára	7, 8, 11	M09800452

Tömítéskészlet NP/NS hosszabbítás számára, N36960181

Megnevezés	Tételsz.	Darab-szám
Tömítőgyűrű, Ø 36,5xØ 32,7x1	2	1
Tömítés, Ø 33,7xØ 30,6x1	5	1
Tömítés	8	1
Kúpos tömítés	10	1

Hosszabbítás, LPS 300/500 M19140022/M19140023



23. ábra: Hosszabbítás, LPS

Tétel	Megnevezés	Anyagsz.
1	Hollandi anya	
2	Levegőcsappantyú	

Tétel	Megnevezés	Anyagsz.
3	Fúvóka, Ø 2,2 mm	
4	Terelőtányér	
5	Levegőcsappantyú	
6	Betét	
7	Hollandi anya	
8	Tömítőgyűrű, Ø 36,5xØ 32,7x1	
9	Külső cső	
10	Tömítés, Ø 33,7xØ 30,6x1	
11	Belső cső, 300 mm Belső cső, 500 mm	M34010606 M34010607
12	Kúpos tömítés	
13	Tű	
14	Univerzális kulcs	↳ 11.2 „Szerszámok”
15	Tisztítókefe	


Szerelési utasítások

- Szerelje le a levegőcsappantyút, a fúvókát és a tűt ↳ 8.3.1 „A tű és a fúvóka cseréje”.
- Fűzze fel a (12) kúpos tömítést. A (11) belső csővel együtt húzza meg a pisztolyon.
- A (10) tömítéssel együtt tolja fel a (9) külső csövet.
- A (8) tömítőgyűrűvel együtt fűzze fel és húzza meg a (7) hollandi anyát.
- Helyezze be és húzza meg a (3) fúvókát.
- Helyezze be a (2) levegőcsappantyút. Húzza meg az (1) hollandi anyával.
- A (13) tűt óvatosan, hátulról tolja be a pisztolyházba.
- Helyezze vissza a tűrugót, a csapágyat és az ütközőcsavart ↳ 8.3.1 „A tű és a fúvóka cseréje”.
- Oldószerrel öblítse ki a pisztolyt ↳ 6.4 „Öblítés”.
- Állítsa be az anyagmennyiséget ↳ 5 „Üzembe helyezés”.

**Megjegyzés a „360 fokos körsugárhoz”:**

A „360 fokos körsugár” (tétel: 4–6) nem rendelkezik injektoros hatással. A levegőnyomásnak és az anyagnyomásnak egy bizonyos arányban kell lennie egymással ahhoz, hogy a levegő ne nyomja ki az anyagot. Ez az arány a felhordandó anyag viszkozitásától, valamint a betét és a levegőfúvóka közötti gyűrűfelület méretétől függ.

A helyes arányt teszteléssel kell megtalálni, az anyagnyomásnak azonban nem szabad sokkal kisebbnek lennie, mint a levegőnyomás.

Fúvókakészletek LPS hosszabbítás számára

Megnevezés	Tételsz.	Anyagsz.
C fúvókakészlet LPS 300 AS AUTO számára	4, 5, 6, 13	M09800445
R fúvókakészlet LPS 300 AS AUTO számára	1, 2, 3, 13	M09800439
C fúvókakészlet LPS 500 AS AUTO számára	4, 5, 6, 13	M09800446
R fúvókakészlet LPS 500 AS AUTO számára	1, 2, 3, 13	M09800440


Tömítéskészlet LPS hosszabbítás számára, N36960183

Megnevezés	Tételsz.	Darab-szám
Tömítőgyűrű, Ø 36,5xØ 32,7x1	8	1
Tömítés, Ø33,7xØ 30,6x1	10	1
Kúpos tömítés	12	1

11.4 Megrendelés**FIGYELEM!****Sérülésveszély a nem megfelelő pótalkatrészek robbanásveszélyes területeken való alkalmazása miatt**

Azok a pótalkatrészek, amelyek nem teljesítik az ATEX irányelv előírásait, robbanékony légkörben robbanást okozhatnak. Súlyos és halálos sérülés lehet a következmény.

- Kizárólag eredeti pótalkatrészeket használjon.

Pótalkatrészek, szerszámok és tartozékok rendelése, valamint a rendelési szám nélkül szerepelő termékekkel kapcsolatos információk  „Forródrót és kapcsolat”.

Durr Systems AG
Application Technology
Carl-Benz-Str. 34
74321 Bietigheim-Bissingen
Németország
www.durr.com
Telefon: +49 7142 78-0
Az eredeti üzemeltetési útmutató fordítása

Tilos ezen dokumentum továbbadása, sokszorosítása, értékesítése, ill. a tartalmának közzlése, amennyiben kifejezetten nem engedélyeztük. Ennek megszegése kártérítési kötelezettséggel jár. A szabadalommal vagy a használati minta bemutatásával kapcsolatos minden jogot fenntartunk.

© Durr Systems AG 2018

www.durr.com