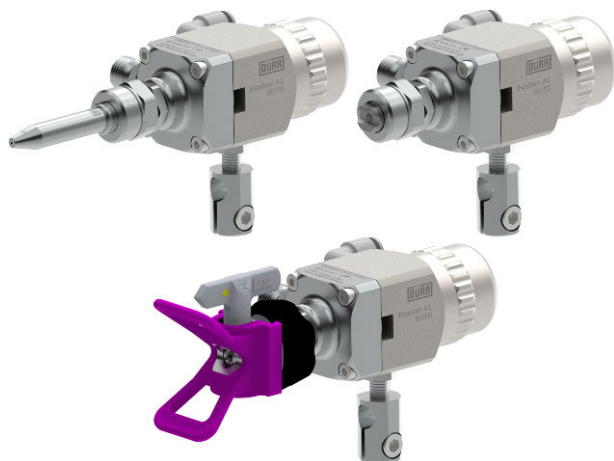


LEADING IN
PRODUCTION
EFFICIENCY



EcoGun AL AUTO

Automatikus szórópisztoly

Üzemeltetési útmutató

MSG00012HU, V04

N36250001V

www.durr.com

A dokumentummal kapcsolatos információk

Jelen dokumentum a termék helyes használatát írja le.

- Minden egyes tevékenység előtt olvassa el a dokumentumot.
- A dokumentum álljon készen a használatra.
- A terméket csak a teljes műszaki dokumentációval együtt adja tovább.
- Mindig tartsa be az összes biztonsági utasítást, kezelési utasítást és előírást.
- Az ábrák eltérhetnek a műszaki kivitelől.

A dokumentum érvényességi területe

Ez a dokumentum a következő terméket írja le:

N36250001V
EcoGun AL AUTO



Forrádrót és kapcsolat

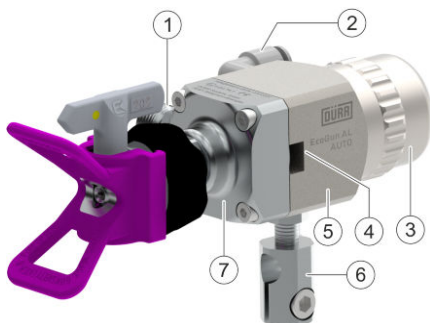
Amennyiben kérdései vannak vagy műszaki információkra van szüksége, forduljon a kereskedőhöz vagy a forgalmazó partneréhez.

TARTALOMJEGYZÉK

1	Termékáttekintés.....	4	8.2	Karbantartási terv.....	17
	1.1 Áttekintés.....	4	8.3	Kenés.....	17
	1.2 Rövid leírás.....	4	9	Üzemzavarok.....	18
2	Biztonság.....	4	9.1	Biztonsági utasítások	18
	2.1 Megjegyzések ábrázolása.....	4	9.2	Üzemzavar-táblázat.....	19
	2.2 Rendeltetésszerű használat.....	5	9.3	Hibaelhárítás.....	21
	2.3 Fennmaradó kockázatok.....	6	9.3.1	A fúvóka eltömődésének eltávolítása forgatható fúvóka esetén.....	21
	2.4 Személyek szakképesítése....	7	9.3.2	Forgatható fúvóka cse- réje.....	21
	2.5 Személyes védőfelszerelés....	8	9.3.3	A fúvóka tömítőülésének cseréje.....	22
3	Szállítás, a csomag tartalma és raktározás.....	8	9.3.4	A tű és a tömítések cse- réje.....	23
	3.1 A csomag tartalma.....	8	9.3.5	A túrugó cseréje.....	25
	3.2 A csomagolóanyag keze- lése.....	8	9.3.6	Dugattyú cseréje.....	26
	3.3 Tárolás.....	9	10	Leszerelés és ártalmatlanítás....	27
4	Szerelés.....	9	10.1	Biztonsági utasítások.....	27
	4.1 A beszerelés helyével kap- csolatos követelmények.....	9	10.2	leszerelés.....	28
	4.2 Felszerelés.....	9	10.3	Ártalmatlanítás	28
5	Üzembe helyezés.....	12	11	Műszaki adatok.....	28
6	Üzemelés.....	12	11.1	Méreték és súly.....	28
	6.1 Biztonsági utasítások.....	12	11.2	Csatlakozások.....	29
	6.2 Fúvókák választása.....	13	11.3	Üzemelési körülmények....	29
	6.3 Ellenőrzések.....	13	11.4	Kibocsátások.....	29
	6.4 Öblítés.....	13	11.5	Teljesítményértékek.....	29
	6.4.1 Biztonsági utasítások.....	13	11.6	Típus tábla.....	29
	6.4.2 Általános információk.....	13	11.7	Használt nyersanyagok.....	30
	6.4.3 Öblítés.....	14	11.8	Üzemi- és segédanyagok...	30
7	Tisztítás.....	14	11.9	Anyagspecifikáció.....	30
	7.1 Biztonsági utasítások	14	12	Pótalkatrészek, szerszámok és tartozékok.....	31
	7.2 Tisztítás.....	16	12.1	Pótalkatrészek.....	31
8	Karbantartás.....	16	12.2	Szerszámok.....	40
	8.1 Biztonsági utasítások.....	16	12.3	Tartozék.....	41
			12.4	Megrendelés.....	45

1 Termékáttekintés

1.1 Áttekintés



1. ábra: A termék áttekintése (példa)

- 1 Anyagcsatlakozás (M)
- 2 Vezérlőlevegő-csatlakozás (C)
- 3 Zárósapka
- 4 Szívárgási horony
- 5 Ház
- 6 Tartó szögskálával
- 7 Csatlakozóelem

1.2 Rövid leírás

A szórópisztolyt nagynyomású területeken felületek bevonására használják. A tű nyitását és zárását a sűrített levegő vezérli. A porlasztandó anyag bevezetése nagynyomású vezetéseken keresztül történik. Az üzemeltetés végezhető festékkeringtetéssel vagy leágazó vezetékkel.

Szükség szerint megfelelő fúvóka használható.

Ha forgatható fúvókát használ, akkor eltömődés esetén a forgatható fúvóka leszerelés nélkül elfordítható és átöblíthető.

A szórósugár-áryékolás és a hozzá tartozó forgatható fúvóka tekintetében vegye figyelembe a külön útmutatót.

A következő tényezők befolyásolják a szórósugarat és ezáltal az eredményt:

- Vezérlőlevegő nyomása
Ez nyitja a tűt és vezérli az anyag kilépését.
- Anyagnyomás
Minél nagyobb az anyagnyomás, annál több anyag lép ki, és annál finomabb lesz a porlasztás. Minél kisebb az anyagnyomás, annál jobb a hatásfok, és annál kevesebb felesleges permet keletkezik.
- Fúvóka
Minél nagyobb a furatátmérő, annál több anyag lép ki. Minél nagyobb a szög, annál szélesebb a szóráskép.

A vezérlőlevegő nyomását és a anyagnyomást külső szelepek vezérlik.

2 Biztonság

2.1 Megjegyzések ábrázolása

Ebben az útmutatóban a következő utasításokkal találkozhat:

VESZÉLY!

Olyan magas kockázatú helyzetek, amelyek súlyos sérülésekhez vagy halálos balesethez vezetnek.

FIGYELEM!

Olyan közepes kockázatú helyzetek, amelyek súlyos sérülésekhez vagy halálos balesethez vezethetnek.



VIGYÁZAT!

Olyan alacsony kockázatú helyzetek, amelyek könnyű sérülésekhez vezethetnek.



FELHÍVÁS!

Olyan helyzetek, amelyek anyagi károkhoz vezethetnek.



KÖRNYEZET!

Olyan helyzetek, amelyek környezeti károkhoz vezethetnek.



További információk és ajánlások.

2.2 Rendeltetésszerű használat

Használat

Az **EcoGun AL AUTO** szórópisztoly csak ipari és egyéb műszaki használatra rendeltetett.

Az **EcoGun AL AUTO** szórópisztoly kizárólag felületek automatikus bevonására szolgál a következő üzemmódokban:

- önálló, nem kézzel működtetett készüléként
- teljesen automatikus szóróberendezés részeként
- szóró robot részeként

Az anyagot nagynyomású vezeték szállítja. Kizárólag a megadott műszaki adatok keretein belül szabad használni ☞ 11 „Műszaki adatok”.

A szórópisztoly használata engedélyezett az 1. robbanásbiztos zónán belül.

Hibás használat

Nem rendeltetésszerű használat esetén életveszély áll fenn.

Rendellenes használat pl.:

- A szórópisztoly emberekre vagy állatokra irányítása.
- A szórósugarba nyúlás.
- Cseppfolyós nitrogén porlasztása.
- Nem engedélyezett anyagok felhordása.
- A szórópisztoly olyan alkatrészekkel kombinálása, amelyek üzemi használatát a Dürr Systems nem engedélyezte.
- Az alkalmazott anyaghoz és üzemi nyomáshoz nem engedélyezett tömlők használata.
- Önkényes átépítések vagy módosítások.
- A szórópisztoly 0. és 2. robbanásbiztos zónák robbanásveszélyes területein történő használata.

Ex-jelölés

II 2G T6 X

II - II. készülékcsoport: minden területre, kivéve a bányászatot

2G - 2. készülékkategória gázhoz

T6 - T6 hőmérsékletosztály: Felületi hőmérséklet: legfeljebb 85 °C

X - Különleges üzemelési feltételek a biztonságos üzemeléshez

A biztonságos üzemelés érdekében be kell tartani a következő feltételeket:

- A szórópisztolyt és a munkadarabot le kell földelni.
- Csak vezetőképes vezetékeket használjon.
- Gondoskodjon arról, hogy a sztatikus elektromosságot el lehessen vezetni.

2.3 Fennmaradó kockázatok

Robbanás

A szikra, a nyílt láng vagy a forró felületek robbanást okozhatnak a robbanásveszélyes légkörben. Súlyos és halálos sérülés lehet a következmény.

- Minden munkát előtt győződjön meg arról, hogy nincs jelen robbanékony légtér.
- Ne használjon gyújtóforrást és nyílt lángot.
- Ne dohányozzon.
- Földelje a szórópisztolyt.
- Földelje a munkadarabot.
- Kizárólag vezetéképes vezetékeket használjon.

A gyúlékony bevonóanyagok, valamint azok öblítőfolyadékai és tisztítószerai tüzet vagy robbanást okozhatnak.

- Győződjön meg arról, hogy a tisztítószer lobbaspontja legalább 15 K-nel magasabb a környezeti hőmérsékletnél, vagy pedig aktív műszaki szellőzéssel rendelkező tisztításra szolgáló helyiségben, EN 16985 szerinti lakkozófülkében végezze a Szórópisztoly tisztítását.
- Vegye figyelembe a folyadék robbanásbiztonsági csoportját.
- Vegye figyelembe a biztonsági adatlapot.
- Győződjön meg arról, hogy a műszaki szellőztetés és a tűzvédelmi berendezések üzemelnek.
- Ne használjon gyújtóforrást és nyílt lángot.
- Ne dohányozzon.
- Földelje a szórópisztolyt.

Egészségre káros vagy irritáló anyagok

Ha veszélyes folyadékokkal vagy gőzökkel érintkezik, annak súlyos sérülés vagy halálos baleset lehet a következménye.

- Szórópisztoly rendszeresen ellenőrizze a szivárgást. Vegye figyelembe a helyi előírásokat és a karbantartási tervet.
- Győződjön meg arról, hogy a műszaki szellőztetés üzemel.
- Vegye figyelembe a megfelelő biztonsági adatlapokat
- Viselje az előírt védőfelszerelést.

Kilépő anyag

A nagy nyomással kilépő anyag a testbe hatolhat. Még ha a sérülés csak ártalmatlan vágott sebnek tűnik is, a behatoló anyag végtagcsonkolást, súlyos vagy halálos sérüléseket okozhat.

- Ne használja testrészeit, kesztyűt vagy kendőket a tömítetlen helyek tömítéséhez.
- Sérülések esetén azonnal forduljon orvoshoz.

A terméken végzett munkálatok előtt:

- Öblítse át azt a rendszert, amelybe a termék be van szerelve.
- Válassza le a sűrítettlevegő- és anyagellátásról azt a rendszert, amelybe a termék be van építve.
- A rendszert személyre szabottan biztosítsa visszakapcsolás ellen.
- Nyomásmentesítse a vezetékeket.

Mozgó alkatrészek

Környező rendszerrészek váratlan mozgásai életveszélyt okozhatnak.

- A terméken végzett munkálatok előtt minden rendszerkomponenst kapcsoljon ki és személyre szabottan biztosítson visszakapcsolás ellen.

Zaj

Az üzem közben fellépő hangnyomásszint súlyos halláskárosodást okozhat.

- Viseljen hallásvédőt.
- Ne tartózkodjon a szükségesnél hosszabb ideig a munkaterületen.

Forró felületek

Üzem közben az alkatrészek felületei erősen felmelegedhetnek. Érintés esetén égési sérülésekre kerülhet sor.

- Ne érintse meg a forró felületeket.
- Minden munkálat előtt:
 - Hagyja lehűlni az alkatrészeket.
 - Viseljen védőkesztyűt.

2.4 Személyek szakképesítése



FIGYELEM!

Elégtelen szakképesítés

Amennyiben a veszélyeket nem megfelelően méri fel, akkor súlyos vagy halálos sérülések történhetnek.

- Csak megfelelő szakképesítésű személyekkel szabad munkát végezteni.
- Bizonyos munkák esetén kiegészítő képzés szükséges. A szakszemélyzet szükséges kiegészítő képesítést a „+” szimbólum jelöli.

Jelen dokumentum az ipari és műszaki szakmunkásoknak szól.

Az alábbiakban a jelen dokumentumban ismertetett munkákhoz szükséges képesítések ismertetése következik. A szükséges képzés az egyes munkáknál az adott fejezetek elején megtalálható.

Gépész

A műszerészt kifejezetten arra a munkaterületre képezték ki, amelyen dolgozik.

A műszerész továbbá ismeri a következőket:

- Irányelvek, szabványok és a technika szabályai
- Helyi adottságok
- Helyi munkavédelmi előírások

A műszerész a berendezéseken és az alkatrészekben a következő munkálatokhoz rendelkezik megbízással:

- Felszerelés
- Karbantartás
- Ápolás
- Leszerelés

Kezelő

A kezelőt kifejezetten arra a munkaterületre képezték ki, amelyen dolgozik.

A kezelő továbbá ismeri a következőket:

- Helyi munkavédelmi előírások

A kezelőt az alábbi feladatok elvégzésével bízták meg:

- A berendezés/termék kezelése és felügyelete.
- Intézkedések kezdeményezése üzemzavarok esetén.
- A berendezés/termék tisztítása.

+ robbanásvédelmi kiegészítő tanúsítvány

A szakember a különböző szakterületek ismeretén felül ismeri a robbanásveszélyes környezetben való munkavégzéssel kapcsolatos rendelkezéseket és biztonsági óvintézkedéseket is.

A Dürr Systems különleges termékottatókat kínál ☞ „Forródrót és kapcsolat”.

2.5 Személyes védőfelszerelés

A munkálatok során viselje az előírt személyi védőfelszerelést. Biztosítsa a következő személyi védőfelszereléseket:



Hallásvédő

Véd a zajhatás miatti halláskárosodástól.



Légzésvédő

A légzésvédő védelmet nyújt a káros gázokkal, gőzökkel, porokkal és hasonló anyagokkal valamint közegekkel szemben. A légzésvédő kivitele feleljen meg az alkalmazott közegeknek és azok használatának.



Munkavédelmi ruházat

Testhez simuló munkaruha alacsony szakítószilárdsággal, szűk ujjakkal és kiálló részek nélkül.



Szemvédelem

Védi a szemet a portól, a levegőben szálló cseppektől és szilárd anyagoktól, például forgácsoktól és szilánkoktól.



Védőkesztyű

Védi a kezét a következőktől:

- mechanikus hatások
- hőhatások
- vegyi hatások

3 Szállítás, a csomag tartalma és raktározás

3.1 A csomag tartalma

A szállítmány az alábbi alkotóelemeket tartalmazza:

- Szórópisztoly a változattól függő felszereltséggel
- Anyagcsatlakozás készlete
- Szórópisztolytartó
- Szerszámkészlet ↗ 12.2 „Szerszámok”

A fúvókát és a fúvókátartót külön kell megrendelni.

Átvételkor ellenőrizze a szállítmány hiánytalanságát és épségét.

Hiányosság esetén haladéktalanul reklamáljon ↗ „Forródrót és kapcsolat”.

3.2 A csomagolóanyag kezelése



KÖRNYEZET!

Hibás hulladékkezelés

A hibásan kezelt csomagolóanyag környezeti károkat okozhat.

- A szükségtelenné vált csomagolóanyagokat környezetbarát módon kezelje hulladékként.
- Vegye figyelembe a helyi hulladékkezelési előírásokat.

3.3 Tárolás

Tárolási feltételek:

- Ne tárolja a szabadban.
- A Szórópisztoly eszközt csak megtisztítva és száraz állapotban tárolja.
- Pormentes helyen tárolja.
- Ne tegye ki agresszív közegek hatásának.
- Védje a napsugárzástól.
- Kerülje a mechanikus rázkódásokat.
- Hőmérséklet: 10 °C – 40 °C
- Relatív páratartalom: 35% – 90%

4.2 Felszerelés

Nem mozgatható rendszer felszerelése

Személyzet:

- Gépész
- + robbanásvédelmi kiegészítő tanúsítvány

Védőfelszerelés:

- Munkavédelmi ruházat
- Védőkesztyű

Felszereléskor vegye figyelembe:

- A tartócsap furata: 10 mm
- Névleges átmérők: ↪ 11.2 „Csatlakozások”

1.



FIGYELEM!

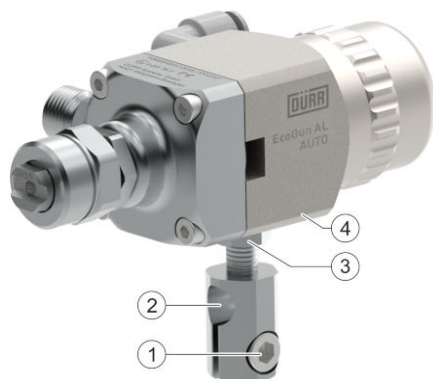
A bevitt gyújtóforrások robbanásokat okozhatnak!

Győződjön meg arról, hogy nincs jelen robbanékony légtér.

4 Szerelés

4.1 A beszerelés helyével kapcsolatos követelmények

- A szórópisztoly sűrítettlevegő- és anyag-tápellátásának megszakíthatónak és visszakapcsolás ellen biztosíthatónak kell lennie.
- A vezetékeket, tömítéseket és csavarkötéseket a szórópisztoly követelményeinek megfelelően kell szerkezetiileg méretezni ↪ 11.5 „Teljesítményértékek”.
- Gondoskodni kell olyan tartószerkezetről, amelyre biztonságosan felerősíthető a szórópisztoly.
- A vezérlőlevegő-ellátásnak szabályozhatónak kell lennie.
- Az anyagot egy szűrőn kell átvezetni, nehogy eltömődjön a fúvóka.



2. ábra: Felszerelés

2. Oldja ki a csavart (1) egy imbuszkulccsal.
3. Tolja a tartószerkezetre a szórópisztolyt a tartócsap furatával (2).
4. Húzza meg a csavart (1) egy imbuszkulccsal.
5. Oldja ki az ellenanyát (3).
6. Állítsa be a beállítási szöget a házon található szögskála (4) segítségével.



A beigazítása tetszőleges. A munkadarab távolsága: 25 és 30 cm között

7. Húzza meg az ellenanyát (3).

8.


FIGYELEM!

A statikusan feltöltődő alkatrészek üzem közben robbanást okozhatnak!

Ha a tartószerkezet nem vezető anyagú vagy nem földelt, földelje a szórópisztolyt a rögzítő-furat vagy az anyag csatlakozóvezetékei útján. Ügyeljen a ház érintkezésére.

- A ház és a földelő kapocs közötti ellenállás $\leq 1 \text{ M}\Omega$

9. Használjon a szórópisztoly alkalmazásának megfelelő anyagszűrőt az anyagvezetékben.

Szűrő			
Szűrő színe	Szűrőméret	Fúvókaméret	Anyagok például
Piros	200 mesh	< 0,33 mm/0,013"	Lakkok, olajok, pácok
Sárga	100 mesh	0,33–0,38 mm / 0.013–0.015"	Töltőanyagok, alapozások, diszperziós festékek
Fehér	50 mesh	0,38–0,73 mm / 0.015–0.029"	Latexfestékek, zománcok
Zöld	30 mesh	> 0,78 mm/0,031"	Korrózióvédő festékek, szórógitt



3. ábra: Csatlakoztatás

10. Ha helytelen a vezetékek hozzárendelése, a szórópisztoly nem működik.

Csatlakoztassa a vezetékeket. Ellenőrizze a helyes hozzárendelést.

1 - Anyag (M)

2 - Vezérlőlevegő (C)



Festékkeringtetéses üzem esetén a vezetékeket mindkét anyagcsatlakozáshoz csatlakoztatni kell.

Leágazó vezetékes üzem esetén az egyik anyagcsatlakozást kösse be. A másik anyagcsatlakozást hagyja lezárva a zárócsavarral.

5 Üzembe helyezés

Személyzet:

- Kezelő
- + robbanásvédelmi kiegészítő tanúsítvány

Védőfelszerelés:

- Hallásvédő
- Szemvédelem
- Légzésvédő
- Munkavédelmi ruházat
- Védőkesztyű

Az applikáló berendezés kivitelétől függően az üzembe helyezést két személynek kell végeznie:

- 1. személy: Kiadja a vezérlőparancsokat.
- 2. személy: Ellenőrzi a szórópisztolyt.

1. Vezérelje a szórópisztolyt anyag nélkül a vezérlésről vagy a megjelenítésről.
2. Ellenőrizze a kapcsolási viselkedést:
 - Van levegőellátás.
 - A tű megfelelően nyit és zár.
3. Öblítse át a szórópisztolyt ↻ 6.4 „Öblítés”.
4. Szerelje be a tervezett fúvókát a fúvókátartóval.
5. Kapcsolja rá az anyagot. Készítsen szórásképpróbat egy próbadarabon.

Szóráskép beállítás


Személyzet:

- Gépész
- + robbanásvédelmi kiegészítő tanúsítvány


Védőfelszerelés:

- Hallásvédő
- Szemvédelem
- Légzésvédő

- Munkavédelmi ruházat
- Védőkesztyű

 A szóráskép nagysága a szórópisztoly és a munkadarab közötti távolság, valamint a választott fúvóka méretének függvényében eltérhet.

1. Az anyagnyomást a vezérlőszekrény és szabályozószekrény szelepeivel állítsa be.
2. Állítsa be a fúvókamérettel az anyagmenyiséget. Állítsa be az anyagnyomást a szabályozószekrényben található szelepekkel.

 Tartsa a lehető legalacsonyabban az anyagnyomást. Az alacsony anyagnyomás csökkenti a fúvóka kopását és fokozza a szórópisztoly hatásfokát.

6 Üzemelés

6.1 Biztonsági utasítások



FIGYELEM!

Kémiai reakciók által okozott robbanásveszély

A halogénezett szénhidrogén bázisú anyag, öblítő- vagy tisztítószer kémiai reakcióba léphet termék alumínium alkatrészeivel. A kémiai reakciók robbanással járhatnak. Súlyos és halálos sérülés lehet a következmény.

- Csak olyan öblítő- és tisztítószereket használjon, amelyek nem tartalmaznak halogénezett szénhidrogéneket.

! FELHÍVÁS!

A beszáradt anyagmaradékok anyagi kárt okozhatnak

A termékbe beszáradt anyagmaradékok károsíthatják az alkatrészeket.

- Közvetlenül minden használat után öblítse ki a terméket.

6.2 Fűvókák választása

Forgatható fűvóka

Számos bevonóanyaghoz

A fűvóka eltömődéseinek gyors megszüntetése lehetséges a fűvóka kiszerezése nélkül.

Standard lapos sugarú fűvóka

Költséghatékony fűvóka számos bevonóanyaghoz

A szórópisztoly-csatlakozó és a fűvóka közötti csatlakozási hely tömítéséhez plusz tömítésre van szükség.

Rögzítés hollandi anyával

Fine Finish lapos sugarú fűvóka

Előporlasztóval rendelkező fűvóka olyan bevonóanyagokhoz és felületekhez, amelyeknél a bevonat minőségére vonatkozóan különösen magas követelményeket támasztanak.

Az integrált tömítésnek köszönhetően a szórópisztoly-csatlakozó és a fűvóka között nincs szükség plusz tömítésre.

Rögzítés hollandi anyával

Ragasztóanyagokhoz és sűrű anyagokhoz alkalmas fűvókák

Nagy viszkozitású bevonóanyagok és tömítőanyagok, pl. ragasztóanyagok, PVC, tömítőmassza stb. felhordása vagy applikálása (porlasztás nélkül).

Rögzítés hollandi anyával

6.3 Ellenőrzések

1. Üzem közben a következőket ellenőrizze:

- Ellenőrizze a szórópisztoly tisztaságát.
- Ellenőrizze a levegőcsatlakozás megfelelő helyzetét és tömítettségét.
- Ellenőrizze az anyagnyomást az alkalmazott fűvókától függően.
- Ellenőrizze, hogy a fűvóka nem tömődött-e el.
- Ellenőrizze, hogy a szórópisztolyon nem folyik-e ki anyag.

6.4 Öblítés

6.4.1 Biztonsági utasítások

! FELHÍVÁS!

Anyagi károk a nem megfelelő öblítőszertől

Ha az öblítőszert vegyi reakcióba lép az alkatrészekkel vagy az anyaggal, akkor károsodnak az alkatrészek.

- Csak olyan öblítőszert használjon, amelyek összeférhetőek az alkatrészekkel és az anyaggal.
- Vegye figyelembe az anyaggyártó biztonsági adatlapját.

6.4.2 Általános információk

Az öblítés során a folyadék megszabadítja a belső szennyeződésektől az alkatrészeket vagy alkotóelemeket.

6.4.3 Öblítés

Személyzet:

- Kezelő
- + robbanásvédelmi kiegészítő tanúsítvány

Védőfelszerelés:

- Hallásvédő
- Szemvédelem
- Légzésvédő
- Munkavédelmi ruházat
- Védőkesztyű

A szórópisztolyt át kell öblíteni:

- A munka befejezése után
- Minden anyagváltás előtt
- Tisztítás előtt
- Szétszerelés előtt
- Mielőtt hosszabb ideig nem használja
- Raktározás előtt



A kiegészítő öblítési intervallumok az alkalmazott anyagtól függenek.

1. Alkalmos öblítőszerrel addig öblítse a szórópisztolyt, amíg anyagmaradéktól mentes, tiszta öblítőszer nem lép ki.

7 Tisztítás

7.1 Biztonsági utasítások



FIGYELEM!

Tűz- és robbanásveszély

A gyúlékony bevonóanyagok, valamint azok öblítőfolyadékai és tisztítószerei tüzet vagy robbanást okozhatnak.

- Győződjön meg arról, hogy a tisztítószert lobbanáspontja legalább 15 K-nél magasabb a környezeti hőmérsékletnél, vagy pedig aktív műszaki szellőzéssel rendelkező tisztításra szolgáló helyiségben, az EN 16985 szabvány szerinti lakkozófülkében végezze a termék tisztítását.
- Vegye figyelembe a folyadék robbanásbiztonsági csoportját.
- Vegye figyelembe az alkalmazott közegek biztonsági adatlapjait.
- Győződjön meg arról, hogy a műszaki szellőztetés és a tűzvédelmi berendezések üzemelnek.
- Ne használjon gyújtóforrást és nyílt lángot.
- Ne dohányozzon.
- Ellenőrizze a földelést.

 **FIGYELEM!**
Egészségre káros vagy irritáló anyagok

Ha veszélyes folyadékokkal vagy gőzökkel érintkezik, annak súlyos sérülés vagy halálos baleset lehet a következménye.

- Szórópisztoly rendszeresen ellenőrizze a szivárgást. Vegye figyelembe a helyi előírásokat és a karbantartási tervet.
- Győződjön meg arról, hogy a műszaki szellőztetés üzemel.
- Vegye figyelembe a megfelelő biztonsági adatlapokat
- Viselje az előírt védőfelszerelést.
- Kerülje az érintkezést (pl. szemmel, bőrrel).

 **FIGYELEM!**
Nyomás alatt kilépő anyag

A nagy nyomással kilépő anyag a testbe hatolhat. Még ha a sérülés csak ártalmatlan vágott sebnek tűnik is, a behatoló anyag végtagcsonkolást, súlyos vagy halálos sérüléseket okozhat.

- Ne használja testrészeit, kesztyűt vagy kendőket a tömítetlen helyek tömítéséhez.
- Sérülések esetén azonnal forduljon orvoshoz.

A terméken végzendő munkálatok előtt:

- Kapcsolja le a főlerendelt rendszer sűrítettlevegő-ellátását és anyagellátását, és biztosítsa személyre szabottan visszakapcsolás ellen.
- Nyomásmentesítse a vezetékeket.

 **FIGYELEM!**
Kémiai reakciók által okozott robbanásveszély

A halogénezett szénhidrogén bázisú anyag, öblítő- vagy tisztítószer kémiai reakcióba léphet termék alumínium alkatrészeivel. A kémiai reakciók robbanással járhatnak. Súlyos és halálos sérülés lehet a következmény.

- Csak olyan öblítő- és tisztítószereket használjon, amelyek nem tartalmaznak halogénezett szénhidrogéneket.

 **FELHÍVÁS!**
Nem megfelelő tisztítószer

A nem megfelelő tisztítószer károsíthatja a terméket.

- Csak az anyag gyártója által engedélyezett tisztítószeret használjon.
- Vegye figyelembe a biztonsági adatlapot.
- Helyezze tisztítófürdőbe az erősen szennyezett alkatrészeket.
 - Csak a tisztítófürdőbe csak arra alkalmas alkatrészeket helyezzen.
 - Csak elektromosan vezető tartályokat használjon.
 - Földelje a tartályt.
 - Ne használjon ultrahangos fűrdőt.
- A nem gyúlékony bevonóanyagokhoz használjon alkoholt (izopropil-alkohol, butil-alkohol).
- A nem gyúlékony bevonóanyagok megszáradt maradványait az anyag gyártója által engedélyezett higítóval távolítsa el.
- Gyúlékony tisztítószeres tisztításnál ne spriccelje zárt edénybe az oldószert. Zárt edényben robbanásveszélyes gőz-levegő elegy keletkezhet.

FELHÍVÁS!

Anyagi károk a nem megfelelő tisztítószerszámok miatt

A nem megfelelő tisztító szerszámok károsíthatják a terméket.

- Csak kendőt, puha kefét és ecsetet használjon.
- Ne használjon karcoló tisztítószerszámokat.
- Az eltömődött fúvókákat nem szűrja át fém tárggyal.
- Ne tisztítsa sűrített levegővel.
- Ne használjon hígító pisztolyokat.
- A tisztítoszereket nem szabad magas nyomással felvinni.

7.2 Tisztítás

A szórópisztoly tisztítása

Személyzet:

- Kezelő
- + robbanásvédelmi kiegészítő tanúsítvány

Védőfelszerelés:

- Hallásvédő
- Szemvédelem
- Légzésvédő
- Munkavédelmi ruházat
- Védőkesztyű

1. Öblítse át a szórópisztolyt ↗ 6.4.3 „Öblítés”.
2. Óvatosan tisztítsa meg a szórópisztolyt tisztítószerezrel. Egy puha kendővel törölje szárazra.

8 Karbantartás

8.1 Biztonsági utasítások



FIGYELEM!

Nem megfelelő pótalkatrészek alkalmazása robbanásveszélyes területeken

Azok a pótalkatrészek, amelyek nem teljesítik az ATEX irányelv előírásait, a robbanékony légkörben robbanásokat okozhatnak. Súlyos és halálos sérülés lehet a következmény.

- Kizárólag eredeti pótalkatrészeket használjon.



FIGYELEM!

Egészségre káros vagy irritáló anyagok

Ha veszélyes folyadékokkal vagy gőzökkel érintkezik, annak súlyos sérülés vagy halálos baleset lehet a következménye.

- Szórópisztoly rendszeresen ellenőrizze a szivárgást. Vegye figyelembe a helyi előírásokat és a karbantartási tervet.
- Győződjön meg arról, hogy a műszaki szellőztetés üzemel.
- Vegye figyelembe a megfelelő biztonsági adatlapokat
- Viselje az előírt védőfelszerelést.
- Kerülje az érintkezést (pl. szemmel, bőrrel).

**FIGYELEM!****Nyomás alatt kilépő anyag**

A nagy nyomással kilépő anyag a testbe hatolhat. Még ha a sérülés csak ártalmatlan vágott sebnek tűnik is, a behatoló anyag végtagcsonkolást, súlyos vagy halálos sérüléseket okozhat.

- Ne használja testrészeit, kesztyűt vagy kendőket a tömítetlen helyek tömítéséhez.
- Sérülések esetén azonnal forduljon orvoshoz.

A terméken végzendő munkálatok előtt:

- Kapcsolja le a fölérendelt rendszer sűrítettlevegő-ellátását és anyagellátását, és biztosítsa személyre szabottan visszakapcsolás ellen.
- Nyomásmentesítse a vezetékeket.

**VIGYÁZAT!****Sérülésveszély a rugóerő miatt**

A szórópisztoly zárósapkáját rugóerő nyomja. A zárósapkát a levételekor a rugóerő váratlanul kidobhatja, ami könnyű sérüléseket okozhat.

- Legyen óvatos a zárósapka ki- és beépítésekor.

8.2 Karbantartási terv

A következő karbantartási időközök alapját tapasztalati értékek képezik. A karbantartási időközöket nagyobb igénybevétel esetén egyedileg módosítsa.

Időköz	Karbantartási munka
naponta	Ellenőrizze a szórópisztoly, valamint a csatlakozások és vezetékek állapotát és tömítettségét. Ellenőrizze a rögzítést. Ellenőrizze, hogy a szórópisztolyon nem folyik-e ki anyag a szivárgási horonynál.
havonta	Kenje meg a dugattyút ↗ 8.3 „Kenés”.
minden anyagváltás előtt	Tisztítsa meg ↗ 7.2 „Tisztítás”.
minden átépítés után	Ellenőrizze a földelést ↗ 4.2 „Felszerelés”.

8.3 Kenés

Személyzet:

- Gépész

- + robbanásvédelmi kiegészítő tanúsítvány

Védőfelszerelés:

- Munkavédelmi ruházat
- Védőkesztyű

A dugattyú alkatrészeit kenni kell, hogy ne keletkezzenek tömítetlenségek.



4. ábra: A dugattyúrészek kenése

1. Juttasson be néhány csepp kenőanyagot a vezérlőlevegővel a vezérlőlevegő-csatlakozáson (C) (1) keresztül.

9 Üzemzavarok

9.1 Biztonsági utasítások



VIGYÁZAT!

Sérülésveszély a rugóerő miatt

A szórópisztoly zárósapkáját rugóerő nyomja. A zárósapkát a levelelkor a rugóerő váratlanul kidobhatja, ami könnyű sérüléseket okozhat.

- Legyen óvatos a zárósapka ki- és beépítésekor.



FELHÍVÁS!

Anyagi károk a tű és a fúvóka tömítőtülésének hibásan végrehajtott cseréje miatt

Ha csak a tűt vagy csak a fúvóka tömítőtülését cseréli ki, akkor megsérülhetnek a szórópisztoly alkatrészei. A szórópisztoly tömítetlenné válhat. Romlik a szórókép.

- A fúvóka tömítőtülését, a tűt és a tűtöm-szelencét mindig együtt cserélje ki.



FELHÍVÁS!



Szakszerűtlen kezelés miatti anyagi károk

A tű és fúvóka megsérülhet, ha mechanikus terhelés éri.

- Óvatosan szerelje be és ki.
- Ne fejtse ki nyomást a tűre.
- Kerülje a be- és kiépítendő alkatrészek tűvel ütközését.
- Ne húzza meg túl erősen az alkatrészeket.

9.2 Üzemzavar-táblázat

Hibaleírás	Ok	Megoldás
Nincs anyag	A vezeték összenyomódott vagy megszakadt	Ellenőrizze a vezetékét.
	A tű nem nyit ki.	Ellenőrizze a vezérlőlevegőt.
Zárt tű mellett anyag lép ki	A tű nem megfelelően zár.	Ellenőrizze a tű működését. Ha meghibásodott a tű, a fúvóka tömítődésével és a tűtömszelencével együtt cserélje ki ☞ 9.3.4 „A tű és a tömítések cseréje”.
	Szennyezett vagy sérült a fúvóka tömítődése (különbösen POM kivételnél)	Tisztítsa meg és ellenőrizze a fúvóka tömítődését. ☞ 9.3.3 „A fúvóka tömítődésének cseréje”. A Dürr Systems javaslata: <ul style="list-style-type: none"> ▪ Ha meghibásodott a fúvóka tömítődése, a tűvel és a tűtömszelencével együtt cserélje ki. Elkerülhetők az ismételten jelentkező, rövid ideig tartó szivárgások. ▪ Mindig szűrje a bevonóanyagot. Ez kizárja a sérülést okozó anyagokkal való beszennyeződést.
	A tűrugó elkopott	Cserélje ki a tűrugót ☞ 9.3.5 „A tűrugó cseréje”.
Anyagszivárgás a szivárgási horonynál	Kopott a tűtömítés	Cserélje ki a tűtömítést ☞ 9.3.4 „A tű és a tömítések cseréje”.
	Elkopott a tű	Ellenőrizze a tű működését. Ha meghibásodott a tű, a fúvóka tömítődésével és a tűtömszelencével együtt cserélje ki ☞ 9.3.4 „A tű és a tömítések cseréje”.
Levegő szivárog ki a zárósapkánál	Kopott a dugattyúmandzsetta	Cserélje ki a dugattyúmandzsettát ☞ 9.3.6 „Dugattyú cseréje”.
Levegő szivárog ki a szivárgási horonynál	Kopott a formatömítés	Cserélje ki a formatömítést ☞ 9.3.6 „Dugattyú cseréje”.
Gyenge a szóróságár	Túl kicsi az anyagnyomás	Növelje meg az anyagnyomást.
	A külső szűrő eltömődött	Ellenőrizze a külső szűrőt. Ha eltömődött, akkor cserélje ki.

Hibaleírás	Ok	Megoldás
	Túl kicsi a fúvókaátmérő	Helyezzen be nagyobb átmérőjű fúvókát ↗ 9.3.2 „Forgatható fúvóka cseréje”.
A szórósugár jelentősen kisebb az eredetinel (kb. 25%) 	Kopott a fúvóka	Cserélje ki a fúvókát ↗ 9.3.2 „Forgatható fúvóka cseréje”.
Egyenetlen a szórósugár vagy rossz a szóráskép minősége 	Elszennyeződött vagy hibás a fúvóka	Szüntesse meg a fúvóka eltömődését ↗ 9.3.1 „A fúvóka eltömődésének eltávolítása forgatható fúvóka esetén”. Tisztítsa meg és ellenőrizze a fúvókát. Ha hibás a fúvóka, cserélje ki ↗ 9.3.2 „Forgatható fúvóka cseréje”.
	Túl kicsi az anyagnyomás	Növelje meg az anyagnyomást.
	Túl sűrű az anyag	Változtassa meg az anyag konzisztenciáját.
	A bevezetés összenyomódott vagy megszakadt	Ellenőrizze a bevezetést.
	A tű nem nyit ki teljesen.	Ellenőrizze a vezérlőlevegőt. Ellenőrizze a tű működését. Ha meghibásodott a tű, a fúvóka tömítőségével és a tűtömszelencével együtt cserélje ki ↗ 9.3.4 „A tű és a tömítések cseréje”.
Folyamatosan eltömődik a szórófúvóka	Túl nagy az anyag pigmentáltsága a kiválasztott fúvókaátmérőhöz	Válasszon kisebb pigmentáltságú anyagot. Helyezzen be nagyobb átmérőjű fúvókát ↗ 9.3.2 „Forgatható fúvóka cseréje”.
	Túl nagy a külső szűrő lyukmérete	Használjon kisebb lyukméretű szűrőt.

9.3 Hibaelhárítás

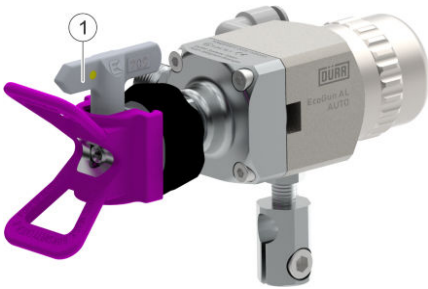
9.3.1 A fúvóka eltömődésének eltávolítása forgatható fúvóka esetén

Személyzet:

- Gépész
- + robbanásvédelmi kiegészítő tanúsítvány

Védőfelszerelés:

- Munkavédelmi ruházat
- Védőkesztyű



5. ábra: A fúvóka kifújása

1. Forgassa el a fúvókát 180°-kal, hogy az állítókaron (1) a nyíl hegye a szórópisztoly irányába mutasson.
2. Röviden működtesse a szórópisztolyt.
3. Forgassa el a fúvókát 180°-kal, hogy az állítókaron (1) a nyíl hegye ismét előre mutasson.

9.3.2 Forgatható fúvóka cseréje

Személyzet:

- Gépész
- + robbanásvédelmi kiegészítő tanúsítvány

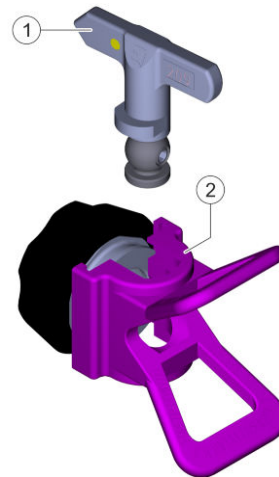
Védőfelszerelés:

- Munkavédelmi ruházat
- Védőkesztyű



A szórósugár-árnýékolás és a forgatható fúvóka tekintetében vegye figyelembe a külön útmutatót.

1. Csavarozza le a szórósugár-árnýékolást.



6. ábra: Forgatható fúvóka cseréje

2. Forgassa el 90°-kal a forgatható fúvóka (1) állítókarját.
3. Húzza ki felfelé a forgatható fúvókát (1).
4. A kopott vagy hibás forgatható fúvókát cserélje le.

5. Helyezze be a forgatható fúvókát (1) a szórósugár-árnýékolásba (2).
6. Forgassa olyan állásba a forgatható fúvóka (1) állítókarját, hogy a nyíl hegye előre felé mutasson.

9.3.3 A fúvóka tömítőülésének cseréje

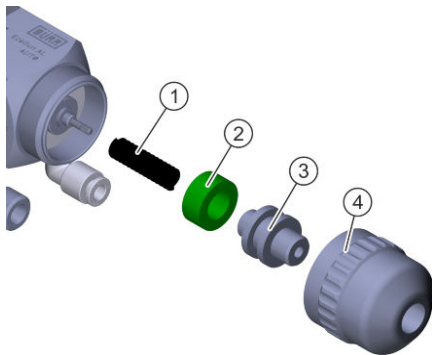
Személyzet:

- Gépész
- + robbanásvédelmi kiegészítő tanúsítvány

Védőfelszerelés:

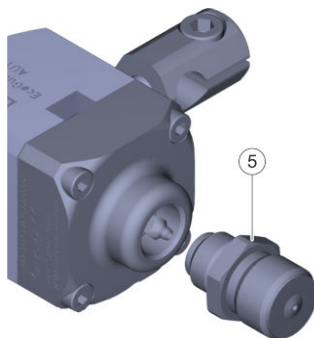
- Munkavédelmi ruházat
- Védőkesztyű

Leszerelés



7. ábra: A dugattyú tehermentesítése

1. Csavarja ki és vegye le a zárósapkát (4).
2. Vegye ki a rugó alsó részét (3).
3. Vegye ki a korlátozó gyűrűt (2).
4. Vegye ki a tűrugót (1).



8. ábra: A fúvóka tömítőülésének leszerelése

5. Univerzális kulccsal csavarozza ki a fúvóka tömítőülését (5).
6. Cserélje ki az elhasználódott vagy hibás fúvóka-tömítőülést.

Felszerelés

7. Helyezze be és húzza meg a fúvóka tömítőülését (5).
 - Meghúzási nyomaték: 20 Nm
8. Helyezze be a tűrugót (1).
9. Helyezze be a korlátozó gyűrűt (2).
10. Helyezze be a rugó alsó részét (3).
11. Helyezze fel a zárósapkát (4). Kézzel húzza meg.

9.3.4 A tű és a tömítések cseréje

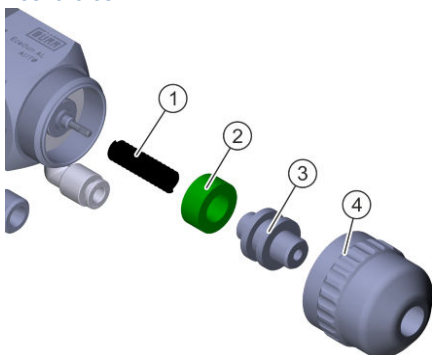
Személyzet:

- Gépez
- + robbanásvédelmi kiegészítő tanúsítvány

Védőfelszerelés:

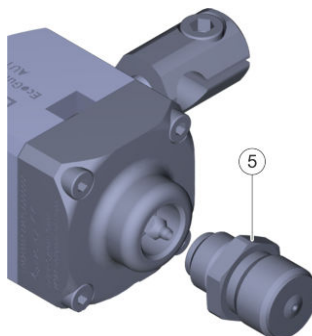
- Munkavédelmi ruházat
- Védőkesztyű

Leszerelés



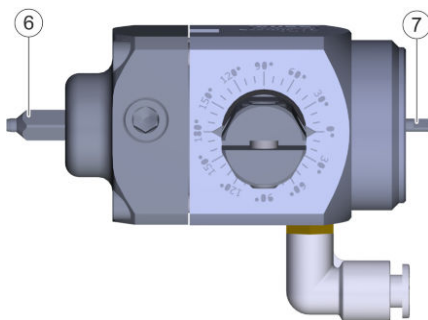
9. ábra: A dugattyú tehermentesítése

1. Csavarja ki és vegye le a zárósapkát (4).
2. Vegye ki a rugó alsó részét (3).
3. Vegye ki a korlátozó gyűrűt (2).
4. Vegye ki a tűrugót (1).



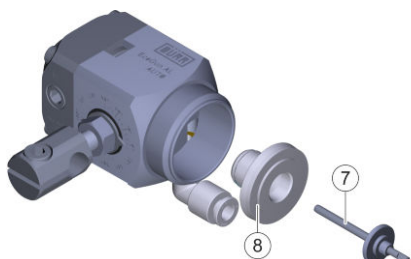
10. ábra: A fúvóka tömítőülésének leszerelése

5. Univerzális kulccsal csavarozza ki a fúvóka tömítőülését (5).



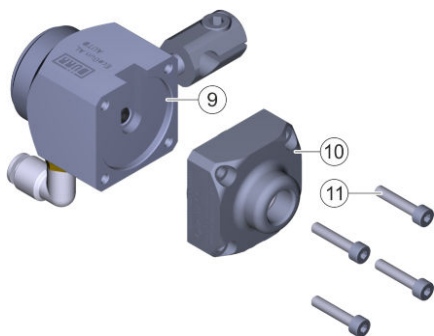
11. ábra: A tű kiszerelése

6. A tűtartót (7) az univerzális kulccsal fogja meg. A szerelőkulccsal csavarja ki a tűt (6).



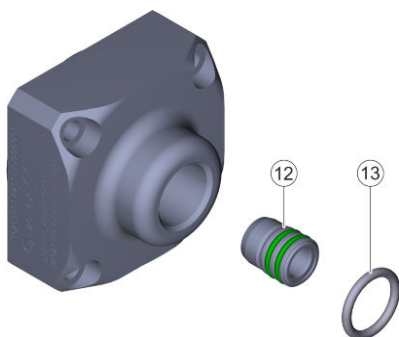
12. ábra: Dugattyú leszerelése

7. Húzza ki a tűtartót (7).
8. Húzza ki a dugattyút (8).



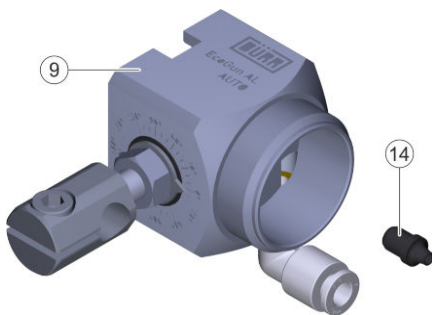
13. ábra: A csatlakozóelem leszerelése

9. Egy imbuszkulccsal csavarozza ki a csatlakozóelem (11) négy csavarját.
10. Válassza szét egymástól a csatlakozóelemet (10) és a házat (9).



14. ábra: A tömítések kivétele a csatlakozóelemből

11. Óvatosan, egy csavarhúzóval vegye ki a fúvóka tömítőülésének (13) O-gyűrűjét a csatlakozóelemből.
12. Nyomja ki előre a tűtömszelencét (12).



15. ábra: A formatómítés kivétele

13. Hátrafelé nyomja ki a házból (9) a formatómítést (14).

14. A kopott vagy hibás alkatrészeket cserélje le.

Felszerelés

15. Helyezze be a házba a formatömítést (14). Vegye figyelembe a beépítési helyzetet.
16. A szerelőkulccsal helyezze be a tütomszelencét (12) a csatlakozóelembe. Vegye figyelembe a beépítési helyzetet.
17. Helyezze be a fúvóka tömitőülésének (13) O-gyűrűjét.
18. Illessze össze a csatlakozóelemet (10) és a házat (9).
19. Helyezze be a csatlakozóelem (11) négy csavarját. Húzza meg egy imbusz-kulccsal.
20. Helyezze be a dugattyút (8).
21. Helyezze be a tütartót (7).
22. Fogja meg a tütartót (7). Előlről tolja be a tüt, és húzza meg.
23. Helyezze be és húzza meg a fúvóka tömitőülését (5).
- Meghúzási nyomaték: 20 Nm
24. Helyezze be a tűrugót (1).
25. Helyezze be a korlátozó gyűrűt (2).
26. Helyezze be a rugó alsó részét (3).
27. Helyezze fel a zárósapkát (4). Kézzel húzza meg.

9.3.5 A tűrugó cseréje

Személyzet:

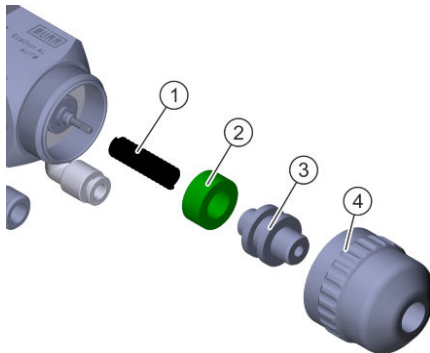
- Gépész
- + robbanásvédelmi kiegészítő tanúsítvány

Védőfelszerelés:

- Munkavédelmi ruházat

- Védőkesztyű

Leszerelés



16. ábra: A dugattyú tehermentesítése

1. Csavarja ki és vegye le a zárósapkát (4).
 2. Vegye ki a rugó alsó részét (3).
 3. Vegye ki a korlátozó gyűrűt (2).
 4. Vegye ki a tűrugót (1).
 5. A kopott vagy hibás alkatrészeket cserélje le.
- #### Felszerelés
6. Helyezze be a tűrugót (1).
 7. Helyezze be a korlátozó gyűrűt (2).
 8. Helyezze be a rugó alsó részét (3).
 9. Helyezze fel és kézzel húzza meg a zárósapkát (4).

9.3.6 Dugattyú cseréje

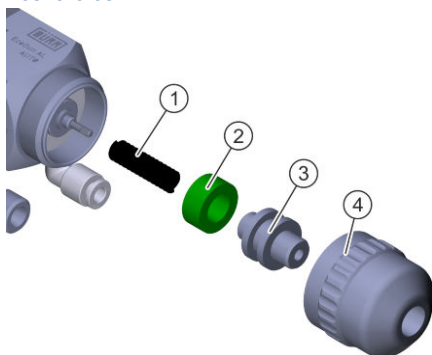
Személyzet:

- Gépész
- + robbanásvédelmi kiegészítő tanúsítvány

Védőfelszerelés:

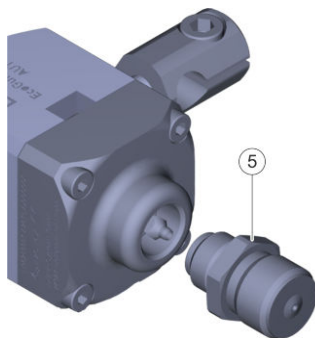
- Munkavédelmi ruházat
- Védőkesztyű

Leszerelés



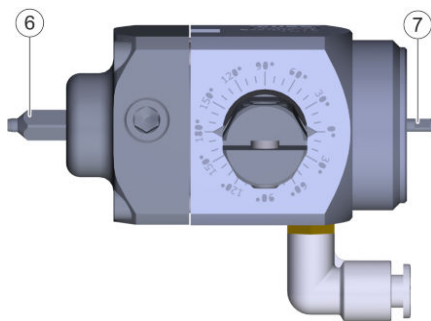
17. ábra: A dugattyú tehermentesítése

1. Csavarja ki és vegye le a zárósapkát (4).
2. Vegye ki a rugó alsó részét (3).
3. Vegye ki a korlátozó gyűrűt (2).
4. Vegye ki a tűrugót (1).



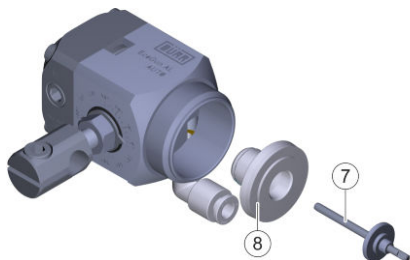
18. ábra: A fúvóka tömítőülésének leszerelése

5. Univerzális kulccsal csavarozza ki a fúvóka tömítőülését (5).



19. ábra: A tű kiszerelése

6. A tűtartót (7) az univerzális kulccsal fogja meg. A szerelőkulccsal csavarja ki a tűt (6).



20. ábra: Dugattyú leszerelése

7. Húzza ki a tűtartót (7).
8. Húzza ki a dugattyút (8).
9. A kopott vagy hibás alkatrészeket cserélje le.

Felszerelés

10. Helyezze be a dugattyút (8).
11. Helyezze be a tűtartót (7).
12. Fogja meg a tűtartót (7). Előlől tolja be a tűt, és húzza meg.
13. Helyezze be és húzza meg a fűvóka tömítőülését (5).
 - Meghúzási nyomaték: 20 Nm
14. Helyezze be a tűrugót (1).
15. Helyezze be a korlátozó gyűrűt (2).
16. Helyezze be a rugó alsó részét (3).
17. Helyezze fel a zárósapkát (4). Kézzel húzza meg.

10 Leszerelés és ártalmatlanítás

10.1 Biztonsági utasítások



FIGYELEM!

Nyomás alatt kilépő anyag

A nagy nyomással kilépő anyag a testbe hatolhat. Még ha a sérülés csak ártalmatlan vágott sebnek tűnik is, a behatoló anyag végtagcsonkolást, súlyos vagy halálos sérüléseket okozhat.

- Ne használja testrészeit, kesztyűt vagy kendőket a tömítetlen helyek tömítéséhez.
- Sérülések esetén azonnal forduljon orvoshoz.

A terméken végzendő munkálatok előtt:

- Kapcsolja le a fölérendelt rendszer sűrítettlevegő-ellátását és anyagellátását, és biztosítsa személyre szabottan visszakapcsolás ellen.
- Nyomásmentesítse a vezetékeket.

10.2 Ieszerelés

Személyzet:

- Kezelő
- + robbanásvédelmi kiegészítő tanúsítvány

Védőfelszerelés:

- Hallásvédő
- Szemvédelem
- Légzésvédő
- Munkavédelmi ruházat
- Védőkesztyű

1. Öblítse át ☞ 6.4.3 „Öblítés”.
2. Kapcsolja ki a sűrítettlevegő-ellátást és az anyagellátást. Biztosítsa visszakapcsolás ellen.
3. Válassza le az összes vezetéket.
4. Szerelje ki a szórópisztolyt a tartószerkezetből.

10.3 Ártalmatlanítás



KÖRNYEZET!

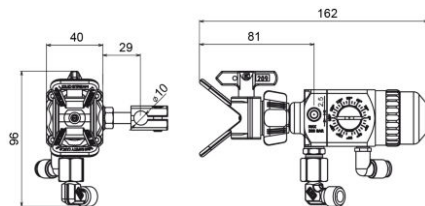
Hibás hulladékkezelés

A helytelen hulladékkezelés veszélyezteti a környezetet, és meggátolja az újrafelhasználást és az újrahasznosítást.

- A hulladékkezelés előtt tisztítsa meg az alkatrészeket.
- Az alkatrészeket a tulajdonságaiknak megfelelően kell hulladékként kezelni. ☞ 11.7 „Használt nyersanyagok”
- A kifolyó üzemi- és segédanyagokat haladéktalanul össze kell gyűjteni.
- A bevonóanyagokkal vagy üzemi anyagokkal átitatott munkaeszközöket az érvényben lévő hulladékkezelési rendelkezéseknek megfelelően ártalmatlanítsa.
- Az üzemi- és segédanyagokat az érvényben lévő hulladékkezelési rendelkezéseknek megfelelően kell ártalmatlanítani.
- Kérdés esetén forduljon a helyi hulladékkezelő hatósághoz.

11 Műszaki adatok

11.1 Méretek és súly



21. ábra: Méretek

Adat	Érték
Hossz (fűvóka nélkül)	118 mm
Szélesség (tartó nélkül)	40 mm
Magasság	96 mm
Súly (tartó, csatlakozókészlet és fűvóka nélkül)	456 g

11.2 Csatlakozások

Csatlakozás	Névleges átmérő
Fűvókacsatlakozómenet	11/16" - 16 UN 7/8" - 14 UNF
Anyag	G1/4" M14x1,5 külső menet (G1/8" a csatlakozóelemben)
Vezérlőlevegő	Ø6/4 mm Push-in

11.3 Üzemelési körülmények

Adat	Érték
Minimális környezeti hőmérséklet	5 °C
Maximális környezeti hőmérséklet	40 °C

11.4 Kibocsátások

Adat	Érték
Kibocsátott hangnyomás-szint, L_{pA} , A-súlyozott az EN 14462 szerint	81 dB
Bizonytalanság, K_{pA}	5 dB

Adat	Érték
Hangteljesítményszint, L_{WA} , A-súlyozott az EN 14462 szerint	93 dB
Bizonytalanság, K_{WA}	5 dB

11.5 Teljesítményértékek

Adat	Érték
Vezérlőlevegő nyomása	4–6 bar
Anyagnyomás, max.	300 bar
Anyagnyomás, max. (hosszabbításokkal üzemeltetve)	250 bar
Anyaghőmérséklet, max.	60 °C

Sűrített levegő minősége

- ISO 8573-1 szerinti tisztasági osztályok: 1:4:2
- A 4. tisztasági osztályra vonatkozó korlátozások (maximális nyomás alatti harmatpont):
 - ≤ -3 °C 7 bar abszolút nyomásnál
 - $\leq +1$ °C 9 bar abszolút nyomásnál
 - $\leq +3$ °C 11 bar abszolút nyomásnál

11.6 Típus tábla

A típus tábla a házon található, és a következő adatokat tartalmazza:

- Termék megnevezése
- Anyagszám
- Gyártási év
- Sorozatszám
- Ex-jelölés
- Gyártó
- CE-jelölés

11.7 Használt nyersanyagok

Alkatrész	Nyersanyag
Ház	Nikkelezett alumínium
Csatlakozóelem	Rozsdamentes acél
Nyomórugók	Rozsdamentes acél
Anyaggal érintkező nyersanyagok	Rozsdamentes acél
Anyaggal érintkező tömítések	PTFE PE-UHMW PA FKM
Anyaggal nem érintkező tömítések	Ultramid® (PA) PTFE NBR

11.8 Üzemi- és segédanyagok


Megnevezés	Anyagszám
Klüber Syntheso GLEP 1 kenőanyag, 100 g (tömítésekhez és menetekhez)	W32020010

Megnevezés	Anyag
Csavarbiztosítás, közepesen erős, zöld	Loctite 290

11.9 Anyagspecifikáció

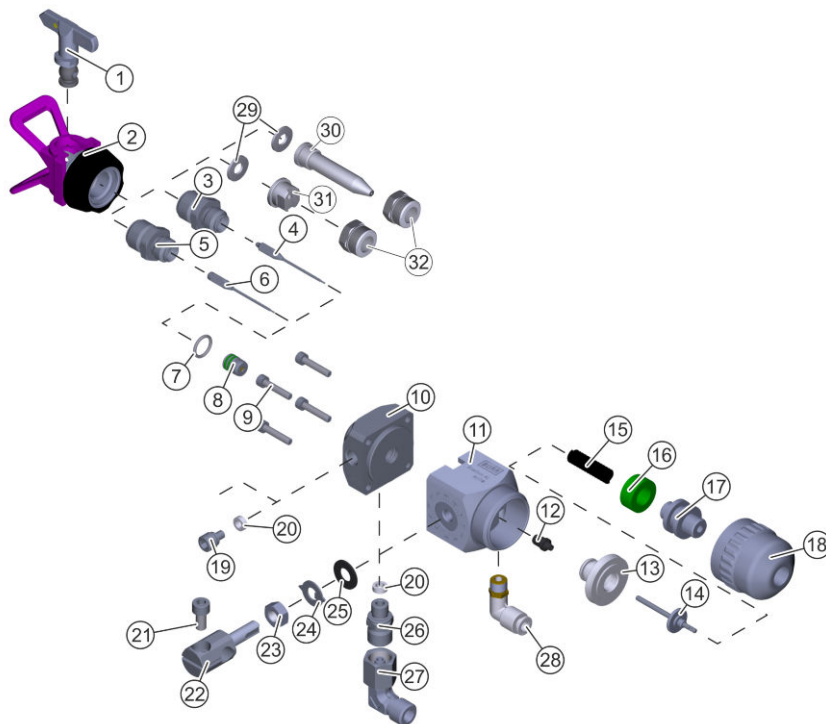
Alkalmas anyag:

- Gyúlékony és nem gyúlékony bevonóanyagok

 Ne használjon halogénezett szénhidrogén bázisú anyagokat.

12 Pótalkatrészek, szerszámok és tartozékok

12.1 Pótalkatrészek



22. ábra: Robbantott ábrázolás

Tétel	Megnevezés	Darab-szám	Anyagsz.
1	Forgatható fúvóka	1	↳ „Forgatható fúvókák”
2	Szórósugár-árnyékolás, 11/16" - 16 UN	1	M60020001
3	Fúvóka tömítőülése, S (1,5 mm-es anyagáteresztéssel)	1	↳ „Pótalkatrészkészletek”

Tétel	Megnevezés	Darab- szám	Anyagsz.
4	Tű, S (D3/32" / D1,5)	1	M32020207
5	Fúvóka tömítőülése, B (2,5 mm-es anyagáteresztéssel)	1	↳ „Pótalkatrész- kész- letek”
6	Tű, B (D4,0 / D1,5)	1	M32020206
7	O-gyűrű, 10,82 x 1,78	1	M08030807
8	Tütömszelence	1	M08280043
9	Imbuszcsonk	4	D09120193
10	Csatlakozóelem	1	---
11	Ház	1	---
12	Formatömítés	1	N36960059
13	Dugattyú	1	
14	Tűtartó	1	
15	Tűrugó	1	N36960103
16	Korlátozó gyűrű	1	
17	Rugó alsó része	1	
18	Zárósapka	1	M25010080
19	Zárócsavar, G 1/8"	1	↳ „Pótalkatrész- kész- letek”
20	Tömítőgyűrű	1	M08280039
21	Csavar	1	N66030004
22	Tartócsap	1	
23	Ellenanya	1	
24	Pozicionáló alátét	1	
25	Alátét	1	
26	Csatlakozócsonk	1	↳ „Pótalkatrész- kész- letek”
27	Könyökös csavarkötés	1	↳ „Pótalkatrész- kész- letek”
28	Könyökös becsavarozható dugaszcsatlakozás	1	M57310083
29	Tömítés	1	M08280085

Tétel	Megnevezés	Darab- szám	Anyagsz.
30	Fúvóka	1	↳ „Ragasztó- és sűrű anyagokhoz alkalmas fúvókák”
31	Fúvóka (lapos sugarú fúvóka)	1	↳ „Standard & Fine Finish lapos sugarú fúvókák”
32	Hollandi anya	1	M30010350

A szórópisztoly változatai

Megnevezés	Anyagszám	Anyagátérésztés Fúvókatartó menete Anyagcsatlakozás	A csomag tar- talma
EcoGun AL AUTO S 1116 M14	N36250105	1,5 mm 11/16" - 16 UN M14x1,5 1 használat	Szórópisztoly: <ul style="list-style-type: none"> ▪ Változattól függő egyedi felszereltséggel és POM anyagú tű-tömítőüléssel * ▪ Anyagcsatlakozás készlete leágazó vezetékhez vagy anyagkeringetéshez ▪ Szórópisztoly-tartó ▪ Szerszám-készlet A fúvókát és a fúvókatartót külön kell megrendelni.
EcoGun AL AUTO B 1116 M14	N36250106	2,5 mm 11/16" - 16 UN M14x1,5 2 használat	
EcoGun AL AUTO S 1116 G14	N36250136	1,5 mm 11/16" - 16 UN G1/4" 1 használat	
EcoGun AL AUTO B 1116 G14	N36250129	2,5 mm 11/16" - 16 UN G1/4" 2 használat	
EcoGun AL AUTO B 78 G14	N36250132	2,5 mm 7/8" - 14 UNF G1/4" 2 használat	

- * - A keményfémről készült tű-tömítőülés külön rendelhető meg.
- 1 - Pácolhoz, olajokhoz, lakkokhoz, akrilfestékekhez és diszperziós festékekhez történő használat
- 2 - Magasabb viszkozitású bevonóanyagokhoz, pl. latex festékekhez, töltőanyagokhoz, ragasztóanyagokhoz, PVC-hez, szórógitthez történő használat

Forgatható fúvókák
10° és 50° közötti forgatható fúvókák


Fúvókaméret, mm / hüvelyk	Térfo- gatáram, l/perc ^{2 3}	Szórt sugár szöge és szórt sugár szélessége, mm (hüvelyk) ¹				
		10°	20°	30°	40°	50°
		51–76 (2–4)	102–152 (4–6)	152–203 (6–8)	203–254 (8–10)	254–305 (10–12)
0,18 / 0,007	0,18	M09020475	M09020476			
0,23 / 0,009	0,25	M09020477	M09020478	M09020479	M09020480	
0,28 / 0,011	0,37	M09020481	M09020482	M09020483	M09020484	M09020485
0,33 / 0,013	0,57	M09020487	M09020488	M09020489	M09020490	M09020491
0,38 / 0,015	0,72	M09020495	M09020496	M09020497	M09020498	M09020499
0,43 / 0,017	0,98	M09020503	M09020504	M09020505	M09020506	M09020507
0,48 / 0,019	1,30		M09020511	M09020512	M09020513	M09020514
0,53 / 0,021	1,52			M09020518	M09020519	M09020520
0,58 / 0,023	1,83			M09020525	M09020526	M09020527
0,63 / 0,025	2,13			M09020532	M09020533	M09020534



Fúvókaméret, mm / hüvelyk	Térfogatáram, l/perc ^{2 3}	Szórt sugár szöge és szórt sugár szélessége, mm (hüvelyk) ¹				
		10°	20°	30°	40°	50°
		51–76 (2–4)	102–152 (4–6)	152–203 (6–8)	203–254 (8–10)	254–305 (10–12)
0,68 / 0,027	2,50			M09020539	M09020540	M09020541
0,73 / 0,028	2,95			M09020546	M09020547	M09020548
0,78 / 0,030	3,42			M09020553	M09020554	M09020555

60° és 90° közötti forgatható fúvókák



Fúvókaméret, mm / hüvelyk	Térfogatáram, l/perc ^{2 3}	Szórt sugár szöge és szórt sugár szélessége, mm (hüvelyk) ¹			
		60°	70°	80°	90°
		305–356 (12–14)	356–406 (14–16)	406–457 (16–18)	457–508 (18–20)
0,28 / 0,011	0,37	M09020486			
0,33 / 0,013	0,57	M09020492	M09020493	M09020494	
0,38 / 0,015	0,72	M09020500	M09020501	M09020502	
0,43 / 0,017	0,98	M09020508	M09020509	M09020510	
0,48 / 0,019	1,30	M09020515	M09020516	M09020517	

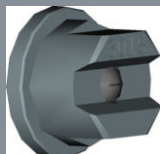


Fúvókaméret, mm / hüvelyk	Térfogatáram, l/ perc ^{2 3}	Szórt sugár szöge és szórt sugár szélessége, mm (hüvelyk) ¹			
		60°	70°	80°	90°
		305–356 (12–14)	356–406 (14–16)	406–457 (16–18)	457–508 (18–20)
0,53 / 0,021	1,52	M09020521	M09020522	M09020523	M09020524
0,58 / 0,023	1,83	M09020528	M09020529	M09020530	M09020531
0,63 / 0,025	2,13	M09020535	M09020536	M09020537	M09020538
0,68 / 0,027	2,50	M09020542	M09020543	M09020544	M09020545
0,73 / 0,028	2,95	M09020549	M09020550	M09020551	M09020552
0,78 / 0,030	3,42	M09020556	M09020557	M09020558	M09020559

- ¹ - Szórt sugár szélessége 300 mm-es szórási távolságnál, vízzel
- ² - Térfogatáram 100 bar nyomáson, vízzel, az előírt értéktől ±15%-os eltérés megengedett
- ³ - A térfogatáram (Q2) új üzemi nyomásra (P2) való kiszámításához a következő képletet használja: $Q2 = Q1 \cdot \sqrt{P2/P1}$. P1 = 100 bar, Q1 = táblázat szerinti térfogatáram

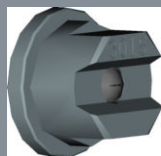
Standard & Fine Finish lapos sugarú fúvókák

Standard & Fine Finish lapos sugarú fúvókák, 40° és 60° között



Fúvókaméret, mm / hüvelyk	Térfogat- áram, l/ perc ^{2 3}	Airless lapos sugarú fúvóka	Szórt sugar szöge és szórt sugar szélessége, mm (hüvelyk) ¹		
			40°	50°	60°
			203–254 (8–10)	254–305 (10–12)	305–356 (12–14)
0,15 / 0,006	0,14	Fine Finish	M09020881	M09020882	
0,18 / 0,007	0,18	Standard			
0,20 / 0,008	0,22	Fine Finish	M09020883	M09020884	M09020728
0,23 / 0,009	0,25	Standard	M09020901	M09020902	M09020903
0,25 / 0,010	0,33	Fine Finish	M09020885	M09020887	M09020888
0,28 / 0,011	0,37	Standard	M09020904	M09020905	M09020906
0,30 / 0,012	0,47	Fine Finish	M09020890	M09020891	M09020892
0,33 / 0,013	0,57	Standard	M09020908	M09020909	M09020910
0,35 / 0,014	0,65	Fine Finish	M09020895	M09020896	M09020897
0,38 / 0,015	0,72	Standard	M09020913	M09020914	M09020915
0,43 / 0,017	0,98	Standard	M09020918	M09020919	M09020920

Standard & Fine Finish lapos sugarú fúvókák, 70° és 90° között




Fúvókaméret, mm / hüvelyk	Térfogatáram, l / perc ^{2 3}	Airless lapos sugarú fúvóka	Szórt sugár szöge és szórt sugár szélessége, mm (hüvelyk) ¹		
			70°	80°	90°
			356–406 (14–16)	406–457 (16–18)	457–508 (18–20)
0,25 / 0,010	0,33	Fine Finish	M09020889	M09020729	
0,28 / 0,011	0,37	Standard	M09020907		
0,30 / 0,012	0,47	Fine Finish	M09020893	M09020730	M09020894
0,33 / 0,013	0,57	Standard	M09020911	M09020912	
0,35 / 0,014	0,65	Fine Finish	M09020898	M09020899	M09020900
0,38 / 0,015	0,72	Standard	M09020916	M09020917	
0,43 / 0,017	0,98	Standard	M09020921	M09020922	M09020923

Ragasztó- és sűrű anyagokhoz alkalmas fúvókák

Ragasztó- és sűrű anyagokhoz alkalmas fúvókák

Fúvóka	Anyagszám	Méret mm-ben	Külső átmérő mm-ben	Hasznos hossz mm-ben	Nyersanyag
	M09090046	1,0	10,3	52	1.4305 rozsdamentes acél
	M09090047	1,5	10,3	52	1.4305 rozsdamentes acél

Fúvóka	Anyagszám	Méret mm-ben	Külső átmérő mm-ben	Hasznos hossz mm-ben	Nyersanyag
	M09090044	2,2	10,3	52	1.4305 rozsdamentes acél
	M09090048	3,0	10,3	52	1.4305 rozsdamentes acél
	M09090049	3,6	10,3	52	1.4305 rozsdamentes acél
	M09020985	1,0	6	205	1.4305 rozsdamentes acél

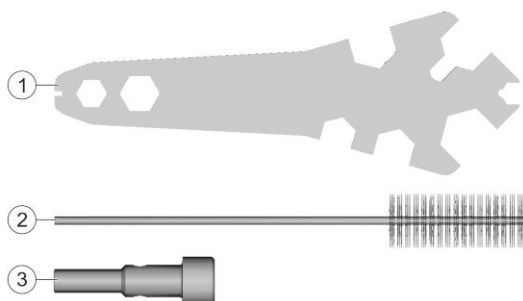
Pótalkatrészkészletek

Készletek		
Megnevezés	Tételsz.	Alkatrészszám
FOLYADÉKCSATLAKOZÓ, TELJES 1,5/ KEMÉNYFÉM 11/16"	3, 7	N36960290
FOLYADÉKCSATLAKOZÓ, TELJES 2,5/ KEMÉNYFÉM 11/16"	5, 7	N36960291
FOLYADÉKCSATLAKOZÓ, TELJES 2,5/ KEMÉNYFÉM 7/8" - 14 UNF	5, 7	N36960303
FOLYADÉKCSATLAKOZÓ, TELJES 1,5/POM 11/16"	3, 7	N36960292
FOLYADÉKCSATLAKOZÓ, TELJES 2,5/POM 11/16"	5, 7	N36960293
FOLYADÉKCSATLAKOZÓ, TELJES 2,5/POM 7/8" - 14 UNF	5, 7	N36960302
Dugattyúkészlet	12, 13, 14	N36960059
Javítókészlet	15, 16, 17	N36960103
Anyagcsatlakozás készlete, M14x1,5	20, 26, 27	M01010199
Anyagcsatlakozás készlete, M14x1,5	19 (1 db), 20 (2 db), 26 (2 db)	N36960270

Megnevezés	Tételsz.	Alkatrészszám
Anyagcsatlakozás készlete, G1/4"	19 (1 db), 20 (2 db), 26 (2 db)	N36960271
Anyagcsatlakozás készlete, 1/4"NPSM	19 (1 db), 20 (2 db), 26 (2 db)	N36960272

12.2 Szerszámok

Szerszámkészlet, N36960019



23. ábra: Szerszámok

Tétel	Megnevezés	Darabszám
1	Univerzális kulcs	1
2	Tisztítókefe	1
3	Szerelőkulcs	1
-	Imbuszkulcs, 3 mm	1
-	Imbuszkulcs, 5 mm	1

12.3 Tartozék



A tartozékok áttekintését az árlistában és a Dürr webshopban találja, vagy kérésre tőlünk kaphatja meg, ☞ „Forródrót és kapcsolat”.

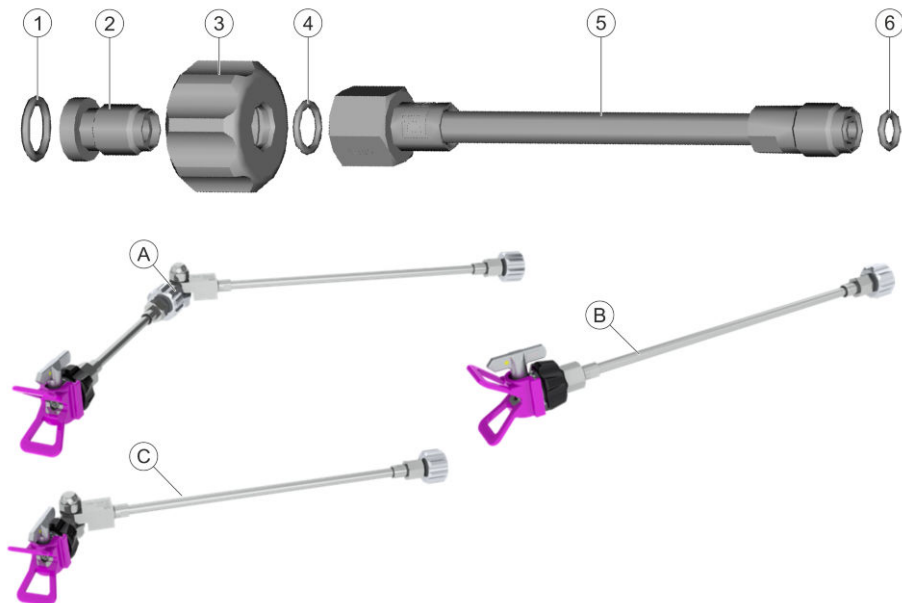
Könyökös csavarkötés keringtető üzemhez

Megnevezés	Tétel	Darab-szám	Anyagsz.
90°-os könyökös csavarkötés, G1/4" – 1/4", NPSM rozsdamentes acélból, állítható	–	1	M55030173
90°-os könyökös csavarkötés, G1/4" – G1/4", rozsdamentes acélból, állítható	–	1	M55030171

Tisztítókészletek

Megnevezés	Anyagsz.
Tisztítókészlet (17 részes)	N36960037
Tisztítókészlet (21 részes)	N36960038
Tisztítótűk, 33 mm, 0,011" – 0,017" (12 darab)	W33130004
Tisztítótűk, 33 mm, 0,017" – 0,021" (12 darab)	W33130005

Hosszabbítások



24. ábra: Hosszabbítások

i Ha a hosszabbítással rendelkező szórópisztolyt egy szóró robot részeként vagy egy teljesen automatikus szóróberendezés részeként kívánja használni, egyeztessen a Dürr Systems vállalattal. A túl nagy mozgatási sebességek anyagi károkat okozhatnak.

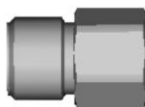
Tételsz.	Megnevezés	Anyagsz.
1	O-gyűrű, 9,5 x 1,8	-
2	Betét	-
3	Hollandi anya, 11/16" - 16 UN	-
4	Tömítés	-
5	Cső	-
6	O-gyűrű, 6,3 x 1,78	-

Tételsz.	Megnevezés	Anyagsz.
1, 4, 6	Tömítéskészlet	N36960179
-	150 mm	M19140001
-	300 mm	M19140002
-	450 mm	M19140003
-	600 mm	M19140004
-	900 mm	M19140005

A hosszabbítások a következő kombinációkkal üzemeltethetők:

- Két hosszabbítás forgó csuklóval és átmenő idommal (A)
- Hosszabbítás átmenő idommal (B)
- Hosszabbítás forgó csuklóval (C)

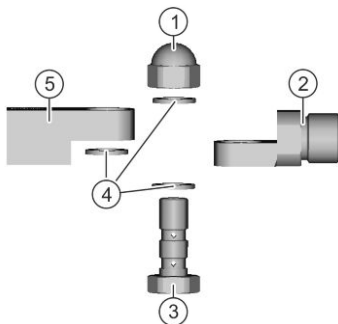
Átmenő idom



25. ábra: Átmenő idom

Megnevezés	Anyagsz.
11/16" - 16 UN	M01010201
1/2" - 20 UNF	

Forgó csukló



26. ábra: Forgó csukló robbantott ábrázolása

Tételsz.	Megnevezés	Anyagsz.
1	Anya	-
2	Forgórész, 11/16" - 16 UN	-
3	Csavar	-
4	Tömítéskészlet	N36960180
5	Fix rész, 1/2" - 20 UNF	-
-	Forgó csukló, 11/16" - 16 UN 1/2" - 20 UNF	M22150012

12.4 Megrendelés



FIGYELEM!

Nem megfelelő pótalkatrészek alkalmazása robbanásveszélyes területeken

Azok a pótalkatrészek, amelyek nem teljesítik az ATEX irányelv előírásait, a robbanékony légkörben robbanásokat okozhatnak. Súlyos és halálos sérülés lehet a következmény.

- Kizárólag eredeti pótalkatrészeket használjon.




FIGYELEM!

Nem megfelelő pótalkatrészek

Egyéb gyártók pótalkatrészei esetén előfordulhat, hogy azok nem bírják a terheléseket. Súlyos és halálos sérülés lehet a következmény.

- Kizárólag eredeti pótalkatrészeket használjon.

Pótalkatrészek, szerszámok és tartozékok rendelése, valamint a rendelési szám nélkül szerepelő termékekkel kapcsolatos információk  „Forródrót és kapcsolat”.





LEADING IN
PRODUCTION
EFFICIENCY

 Dürr Systems AG
Application Technology
Carl-Benz-Str. 34
74321 Bietigheim-Bissingen
Németország

 Telefon: +49 7142 78-0

 www.durr.com

Az eredeti üzemeltetési útmutató fordítása
MSG00012HU, V04

Tilos ezen dokumentum továbbadása, sokszorosítása, értékesítése, ill. a tartalmának közlése, amennyiben kifejezetten nem engedélyeztük. Ennek megszegése kártérítési kötelezettséggel jár. A szabadalommal vagy a használati minta bejegyzésével kapcsolatos minden jogot fenntartunk.

© Dürr Systems AG 2016