

LEADING IN
PRODUCTION
EFFICIENCY



EcoGun 249

Tartályos kézi szórópisztoly

Üzemeltetési útmutató

MSG00014HU, V02

N36200007V

www.durr.com

A dokumentummal kapcsolatos információk

Jelen dokumentum a termék helyes használatát írja le.

- Minden egyes tevékenység előtt olvassa el a dokumentumot.
- A dokumentum álljon készen a használatra.
- A terméket csak a teljes műszaki dokumentációval együtt adja tovább.
- Mindig tartsa be az összes biztonsági utasítást, kezelési utasítást és előírást.
- Az ábrák eltérhetnek a műszaki kivitelől.

A dokumentum érvényességi területe

Ez a dokumentum a következő terméket írja le:

N36200007V
EcoGun 249



Forrádrót és kapcsolat

Amennyiben kérdései vannak vagy műszaki információkra van szüksége, forduljon a kereskedőhöz vagy a forgalmazó partneréhez.

TARTALOMJEGYZÉK

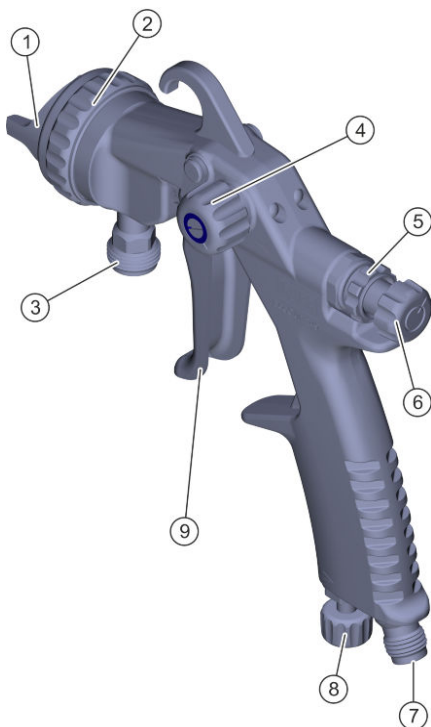
| | | | | | |
|----------|--|-----------|-----------|--|-----------|
| 1 | Termékáttekintés..... | 5 | 7 | Tisztítás..... | 16 |
| 1.1 | Áttekintés..... | 5 | 7.1 | Biztonsági utasítások..... | 16 |
| 1.2 | Rövid leírás..... | 5 | 7.2 | Tisztítás..... | 17 |
| 2 | Biztonság..... | 5 | 8 | Karbantartás..... | 19 |
| 2.1 | Megjegyzések ábrázolása..... | 5 | 8.1 | Biztonsági utasítások..... | 19 |
| 2.2 | Rendeltetésszerű használat..... | 6 | 8.2 | Karbantartási terv..... | 21 |
| 2.3 | Személyek szakképesítése.... | 7 | 8.3 | Kenés..... | 21 |
| 2.4 | Személyes védőfelszerelés.... | 7 | 9 | Üzemzavarok..... | 21 |
| 2.5 | Fennmaradó kockázatok..... | 8 | 9.1 | Biztonsági utasítások | 21 |
| 3 | Szállítás, a csomag tartalma és raktározás..... | 9 | 9.2 | Üzemzavar-táblázat..... | 23 |
| 3.1 | A csomag tartalma..... | 9 | 9.3 | Hibaelhárítás..... | 24 |
| 3.2 | A csomagolóanyag keze- lése..... | 9 | 9.3.1 | A tű és a fűvóka cseréje.... | 24 |
| 3.3 | Tárolás..... | 9 | 9.3.2 | Szelepkészlet cseréje..... | 26 |
| 4 | Szerelés..... | 9 | 9.3.3 | Tűtömszelence cseréje..... | 29 |
| 4.1 | A beszerelés helyével kap- csolatos követelmények..... | 9 | 9.3.4 | A késleltetési idő beállí- tása..... | 30 |
| 4.2 | Felszerelés..... | 10 | 10 | Leszerelés és ártalmatlanítás.... | 32 |
| 5 | Üzembe helyezés..... | 10 | 10.1 | Biztonsági utasítások..... | 32 |
| 6 | Üzemelés..... | 12 | 10.2 | leszerelés..... | 32 |
| 6.1 | Biztonsági utasítások..... | 12 | 10.3 | Ártalmatlanítás | 32 |
| 6.2 | Általános információk..... | 12 | 11 | Műszaki adatok..... | 32 |
| 6.3 | A levegőcsappantyú kivá- lasztása..... | 12 | 11.1 | Súly..... | 32 |
| 6.4 | Levegőcsappantyú cseréje... | 13 | 11.2 | Csatlakozások..... | 33 |
| 6.5 | A levegőcsappantyú megfe- lelő helyzetbe állítása..... | 13 | 11.3 | Üzemelési körülmények.... | 33 |
| 6.6 | A szórópisztoly vezetése..... | 14 | 11.4 | Kibocsátások..... | 33 |
| 6.7 | Öblítés..... | 14 | 11.5 | Teljesítményértékek..... | 33 |
| 6.7.1 | Biztonsági utasítások..... | 14 | 11.6 | Sűrített levegő minősége.... | 33 |
| 6.7.2 | Általános információk..... | 14 | 11.7 | Típustábla..... | 33 |
| 6.7.3 | A szórópisztoly öblítése.... | 14 | 11.8 | Használt nyersanyagok..... | 33 |
| | | | 11.9 | Üzemi- és segédanyagok... | 34 |
| | | | 11.10 | Anyagspecifikáció..... | 34 |
| | | | 12 | Pótalkatrészek, szerszámok és tartozékok..... | 35 |
| | | | 12.1 | Pótalkatrészek..... | 35 |
| | | | 12.2 | Szerszámok..... | 40 |
| | | | 12.3 | Tartozék..... | 41 |



| | | |
|------|------------------|----|
| 12.4 | Megrendelés..... | 42 |
|------|------------------|----|

1 Termékáttekintés

1.1 Áttekintés



1. ábra: Áttekintés

- 1 Levegőcsappantyú
- 2 Hollandi anya
- 3 Anyagcsatlakozás
- 4 Lapossugár-szabályozás
- 5 Ellenanya
- 6 Anyagmennyiség szabályozása
- 7 Levegőcsatlakozás
- 8 Összlevegő-szabályozás

9 Ravasz

1.2 Rövid leírás

A szórópisztoly felületek bevonására használható. Az anyag felhordása sűrített levegő segítségével történik. A porlasztandó anyagot vezetékeken át kapja. A szórópisztoly kézben tartható.

A követelményeknek megfelelő fúvókakészlet és levegőcsappantyú használható
 ↳ 6.3 „A levegőcsappantyú kiválasztása”.

A következő tényezők befolyásolják a szórósugarat és ezáltal az eredményt:

- Levegőcsappantyú iránya ↳ 6.5 „A levegőcsappantyú megfelelő helyzetbe állítása”
- Anyagmennyiség ↳ 5 „Üzembe helyezés”
- Levegőnyomás ↳ 5 „Üzembe helyezés”
- Szarvlevegő nyomása ↳ 5 „Üzembe helyezés”

A szórópisztoly önbeálló tütömítéssel rendelkezik. A tütömítés önállóan utánszabályozza a tű-tömszelence tömítésének anyaggal összefüggő kopását. Emellett a tütömítés mechanikusan is utánállítható.

2 Biztonság

2.1 Megjegyzések ábrázolása

Ebben az útmutatóban a következő utasításokkal találkozhat:



VESZÉLY!

Olyan magas kockázatú helyzetek, amelyek súlyos sérülésekhez vagy halálos balesethez vezetnek.


FIGYELEM!

Olyan közepes kockázatú helyzetek, amelyek súlyos sérülésekhez vagy halálos balesethez vezethetnek.


VIGYÁZAT!

Olyan alacsony kockázatú helyzetek, amelyek könnyű sérülésekhez vezethetnek.


FELHÍVÁS!

Olyan helyzetek, amelyek anyagi károkhoz vezethetnek.


KÖRNYEZET!

Olyan helyzetek, amelyek környezeti károkhoz vezethetnek.



További információk és ajánlások.

2.2 Rendeltetészerű használat

Használat

Az **EcoGun 249** szórópisztoly kizárólag felületek kézzel irányított bevonására használható. Az anyag felhordása sűrített levegő segítségével történik.

Az anyagbevezetést nyomóvezeték biztosítja.

Az eszközt kizárólag ipari területen, a megadott műszaki adatok keretein belül szabad használni ↗ 11 „Műszaki adatok”.

A porlasztó használata engedélyezett az 1. és 2. robbanásveszélyes zónákon belül.

Rendellenes használat

Nem rendeltetészerű használat esetén életveszély áll fenn.

Rendellenes használat pl.:

- A szórópisztoly emberekre vagy állatokra irányítása.
- Nem engedélyezett anyagok használata
- A nem engedélyezett részegységek és komponensek alkalmazása, amelyeket a Dürr Systems az üzemeltetéshez nem engedélyezett az.
- Cseppfolyós nitrogén porlasztása.
- Munkavégzés az applikációs egységen a javasolt egyéni védőfelszerelés nélkül.
- Használat 0. Ex-zónához tartozó területeken
- Önkényes átépítések vagy módosítások elvégzése.

Ex-jelölés

 II 2G T60°C X

- II - II. készülékcsoport: minden területre, kivéve a bányászatot
- 2G - 2. készülékkategória gázhoz
- T60 °C - Max. 60 °C felületi hőmérséklet
- X - Speciális üzemi feltételek a biztonságos üzemeléshez

Tartsa be a biztonságos üzemelés alábbi feltételeit:

- Földelje a szórópisztolyt és a munkadarabot.
- Csak elektromosan vezető levegőtömlőket használjon.
- Gondoskodjon arról, hogy a sztatikus elektromosságot el lehessen vezetni.
- Sűrített levegős gyorscsatlakozókat kizárólag nem gyúlékony anyagoknál alkalmazzon.

2.3 Személyek szakképesítése



FIGYELEM!

Elégtelen szakképesítés

Amennyiben a veszélyeket nem megfelelően méri fel, akkor súlyos vagy halálos sérülések történhetnek.

- Csak megfelelő szakképesítésű személyekkel szabad munkát végezteni.
- Bizonyos munkák esetén kiegészítő képzés szükséges. A szakszemélyzet szükséges kiegészítő képességet a „+” szimbólum jelöli.

Jelen dokumentum az ipari és műszaki szak személyzetnek szól.

Az alábbiakban a jelen dokumentumban ismertetett munkákhoz szükséges képesítések ismertetése következik. A szükséges képzés az egyes munkáknál az adott fejezetek elején megtalálható.

Kezelő

A kezelőt kifejezetten arra a munkaterületre képezték ki, amelyen dolgozik.

A kezelő továbbá ismeri a következőket:

- Helyi munkavédelmi előírások

A kezelőt az alábbi feladatok elvégzésével bízták meg:

- A berendezés/termék kezelése és felügyelete.
- Intézkedések kezdeményezése üzemzavarok esetén.
- A berendezés/termék tisztítása.

+ robbanásvédelmi kiegészítő tanúsítvány

A szakember a különböző szakterületek ismeretén felül ismeri a robbanásveszélyes környezetben való munkavégzéssel kapcsolatos rendelkezéseket és biztonsági óvintézkedéseket is.

A Dürr Systems különleges termékottatókat kínál ☞ „Forródrót és kapcsolat”.

2.4 Személyes védőfelszerelés

Robbanásveszélyes területeken történő munkavégzés esetén viseljen az EN 1149-5 szabvány előírásainak megfelelő védőruházatot, a kesztyűket is beleértve. A viselt cipőnek meg kell felelnie az ISO 20344 és az IEC 61340-4-3 szabvány követelményeinek. Az átmeneti ellenállásnak nem szabad meghaladnia a 100 MΩ értéket.

A munkálatok során viselje az előírt személyi védőfelszerelést. Biztosítsa a következő személyi védőfelszereléseket:



Biztonsági cipő

Védi a lábat a zúzódásoktól, a leeső alkatrészekről és a csúszós padlón való elcsúszástól.



Hallásvédő

Véd a zajhatás miatti halláskárosodástól.



Légzésvédő

A légzésvédő védelmet nyújt a káros gázokkal, gőzökkel, porokkal és hasonló anyagokkal valamint közegekkel szemben. A légzésvédő kivitele feleljen meg az alkalmazott közegeknek és azok használatának.



Munkavédelmi ruházat

Testhez simuló munkaruha alacsony szakítószilárdsággal, szűk ujjakkal és kiálló részek nélkül.



Szemvédelem

Védi a szemet a portól, a levegőben szálló cseppektől és szilárd anyagoktól, például forgácsoktól és szilánkoktól.



Védőkesztyű

Védi a kezet a következőktől:

- mechanikus hatások
- hőhatások
- vegyi hatások

2.5 Fennmaradó kockázatok

Robbanás

A szikra, a nyílt láng vagy a forró felületek robbanást okozhatnak a robbanásveszélyes légkörben. Súlyos és halálos sérülés lehet a következmény.

- Minden munkát előtt győződjön meg arról, hogy nincs jelen robbanékony légtér.
- Ne használjon gyújtóforrást és nyílt lángot.
- Ne dohányozzon.
- Földelje a szórópisztolyt.
- Földelje a munkadarabot.
- Kizárólag vezetéképes vezetékeket használjon.
- A sűrített levegő gyorscsatlakozóit kizárólag nem gyúlékony anyagok esetén alkalmazza.

A gyúlékony bevonóanyagok, valamint azok öblítőfolyadékai és tisztítószerei tüzet vagy robbanást okozhatnak.

- Győződjön meg arról, hogy a tisztítószer lobbanáspontja legalább 15 K-nel magasabb a környezeti hőmérsékletnél, vagy pedig aktív műszaki szellőzéssel rendelkező tisztításra szolgáló helyiségben, EN 16985 szerinti lakkozófűlkében végezze a Termék tisztítását.
- Vegye figyelembe a folyadék robbanásbiztonsági csoportját.
- Vegye figyelembe a biztonsági adatlapot.
- Győződjön meg arról, hogy a műszaki szellőztetés és a tűzvédelmi berendezések üzemelnek.
- Ne használjon gyújtóforrást és nyílt lángot.
- Ne dohányozzon.
- Földelje a szórópisztolyt.

Égészségre káros vagy irritáló anyagok

Ha veszélyes folyadékokkal vagy gőzökkel érintkezik, annak súlyos sérülés vagy halálos baleset lehet a következménye.

- Termék rendszeresen ellenőrizze a szivárgást. Vegye figyelembe a helyi előírásokat és a karbantartási tervet.
- Győződjön meg arról, hogy a műszaki szellőztetés üzemel.
- Vegye figyelembe a megfelelő biztonsági adatlapokat
- Viselje az előírt védőfelszerelést.

Kilépő anyag

Ha a nyomás alatt lévő anyag kilép, az súlyos sérüléseket okozhat.

A terméken végzett munkálatok előtt:

- Válassza le a sűrítettlevegő- és anyagellátásról azt a rendszert, amelybe a termék be van építve.
- A rendszert személyre szabottan biztosítsa visszakapcsolás ellen.
- Nyomásmentesítse a vezetékeket.

Zaj

Az üzem közben fellépő hangnyomásszint súlyos halláskárosodást okozhat.

- Viseljen hallásvédőt.
- Ne tartózkodjon a szükségesnél hosszabb ideig a munkaterületen.

Forró felületek

Üzem közben az alkatrészek felületei erősen felmelegedhetnek. Érintés esetén égési sérülésekre kerülhet sor.

- Ne érintse meg a forró felületeket.
- Minden munkát előtt:
 - Hagyja lehűlni az alkatrészeket.
 - Viseljen védőkesztyűt.

3 Szállítás, a csomag tartalma és raktározás

3.1 A csomag tartalma

A szállítmány a következő alkotóelemeket tartalmazza:

- Szórópisztoly
- Szerszámkészlet ↪ 12.2 „Szerszámok”

Átvételkor ellenőrizze a szállítmány hiánytalanságát és sértetlenségét.

Hiányosság esetén azonnal reklamáljon ↪ „Forródrót és kapcsolat”.

3.2 A csomagolóanyag kezelése



KÖRNYEZET!

Hibás hulladékkezelés

A hibásan kezelt csomagolóanyag környezeti károkat okozhat.

- A szükségtelenné vált csomagolóanyagokat környezetbarát módon kezelje hulladékként.
- Vegye figyelembe a helyi hulladékkezelési előírásokat.

3.3 Tárolás

Tárolási feltételek:

- Ne tárolja a szabadban.
- A Termék eszközt csak megtisztítva és száraz állapotban tárolja.
- Pormentes helyen tárolja.
- Ne tegye ki agresszív közegek hatásának.
- Védje a napsugárzástól.
- Kerülje a mechanikus rázkódásokat.
- Hőmérséklet: 10 °C – 40 °C
- Relatív páratartalom: 35% – 90%

4 Szerelés

4.1 A beszerelés helyével kapcsolatos követelmények

- A szórópisztoly sűrített levegő-ellátásának megszakíthatónak és visszakapcsolás ellen biztosíthatónak kell lennie.
- A sűrített levegő-ellátásnak szabályozhatónak kell lennie.
- A vezetékeket, tömítéseket és csavarköteket a szórópisztoly követelményeinek megfelelően kell szerkezeti méretezni ↪ 11 „Műszaki adatok”.
- A munkahelyen műszaki szellőzés kell rendelkezésre álljon.

Munkakörnyezet és földelés

A munkaterület padlója legyen antisztatikus a EN 50050-1 szerint, és a mérést a EN 1081 szabvány előírásai szerint végezze. Az antisztatikus padló megakadályozza az elektrosztatikus töltés felgyülemelését. Ezzel elkerülhető a veszélyes átütés.

4.2 Felszerelés

Védőfelszerelés:

- Munkavédelmi ruházat
- Védőkesztyű

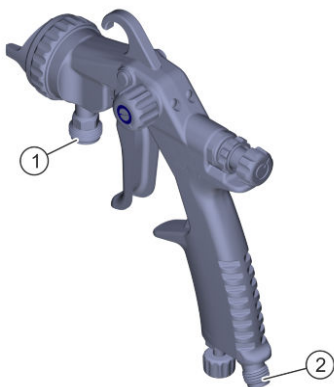
1.



FIGYELEM!

A bevitt gyújtóforrások robbanásokat okozhatnak!

Győződjön meg arról, hogy nincs jelen robbanékony légtér.



2. ábra: Felszerelés

2. Csatlakoztassa a vezetékeket. Ellenőrizze a helyes hozzárendelést.

- 1 - Anyag
- 2 - Porlasztólevegő

- Szemvédelem
- Légzésvédő
- Hallásvédő

Előfeltétel:

- Felszerelte az anyagtömlőt és a levegőtömlőt ↪ 4.2 „Felszerelés”.
1. A festék betöltése előtt öblítse át a szórópisztolyt ↪ 6.7 „Öblítés”:
 - Gyúlékony bevonóanyagoknál oldószerrel
 - Nem gyúlékony bevonóanyagoknál vízzel
 2. Készítsen szórásképpróbat egy próbadarabon.

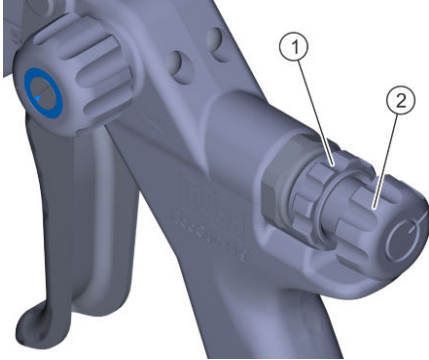
5 Üzembe helyezés

Védőfelszerelés:

- Védőkesztyű
- Biztonsági cipő
- Munkavédelmi ruházat

Szóráskép beállítása

Anyagmennyiség beállítása



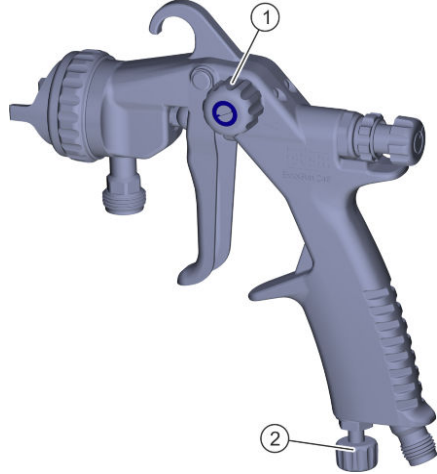
3. ábra: Anyagmennyiség beállítása

1. Állítsa be az anyagmennyiséget.
 - Oldja ki az ellenanyát (1).
 - Forgassa a kívánt irányba az ütközőcsavart (2).
 - Jobbra forgatás: kevesebb anyag
 - Balra forgatás: több anyag
 - Húzza meg az ellenanyát (1).



Az ütközőcsavart ne tekerje be ütközésig jobbra. A túl akkor már nem tud megfelelően mozogni. Az anyagmennyiséget kisebb fúvókakészlettel csökkentse, és ne az anyagmennyiség szabályozásával. Ha nagyobb a fúvókakészlet, nő az anyagmennyiség.

Összes levegő nyomásának beállítása



4. ábra: Összes levegő és sugárszélesség beállítása

2. Állítsa be az összes levegő nyomását az összes levegő szabályozójának (2) elforgatásával.
 - Jobbra forgatás: alacsonyabb teljes levegőnyomás
 - Balra forgatás: magasabb teljes levegőnyomás



Vegye figyelembe a következő jelleggörbét.

Szarvlevegőnyomás beállítása

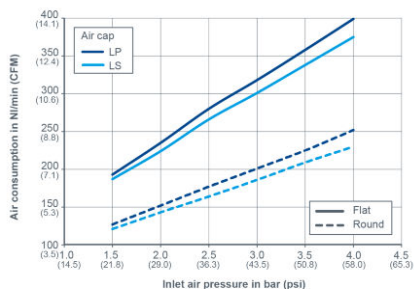
3. Állítsa be a szarvlevegőnyomást az (1) lapossugár-szabályozás forgatásával.
 - Jobbra forgatás: A lapos sugár a legkisebb
 - Balra forgatás: A lapos sugár a legnagyobb



A lapossugár-szabályozást fokozatmentesen forgathatja, és így állíthatja be a szórásképet a lapos sugártól a körsugárig.

Jelleggörbék

A jelleggörbék megadják a levegő átfolyási sebességét különböző fúvókakészletekre és levegőcsappantyúkra különböző levegőnyomásoknál.



5. ábra: Jelleggörbe

LP Fúvókakészlet LP levegősapkával
 LS Fúvókakészlet LS levegősapkával
 X-Achse Porlasztólevegő és vezérlőlevegő bemeneti levegőnyomása [bar (psi)]
 Y-Achse Levegőfogyasztás szállítási mennyisége [Nl/perc (CFM)]

6 Üzemelés

6.1 Biztonsági utasítások



FIGYELEM!

Kémiai reakciók által okozott robbanásveszély

A halogénezett szénhidrogén bázisú anyag, öblítő- vagy tisztítószer kémiai reakcióba léphet termék alumínium alkatrészeivel. A kémiai reakciók robbanással járhatnak. Súlyos és halálos sérülés lehet a következmény.

- Csak olyan öblítő- és tisztítószereket használjon, amelyek nem tartalmaznak halogénezett szénhidrogéneket.



FELHÍVÁS!

A beszáradt anyagmaradékok anyagi kárt okozhatnak

A termékbe beszáradt anyagmaradékok károsíthatják az alkatrészeket.

- Közvetlenül minden használat után öblítse ki a terméket.

6.2 Általános információk

1. Üzem közben a következő vizsgálatokat kell elvégezni:
 - Ellenőrizze a levegőcsatlakozás megfelelő helyzetét és tömítettségét.
 - Ellenőrizze a levegőcsappantyú tisztaságát.
 - Ellenőrizze a fúvókatisztaságot.

6.3 A levegőcsappantyú kiválasztása

A szórópisztolyt a levegősapka kicserélésével különböző alkalmazásokra alakíthatja át.

LP levegősapka

Az LP levegősapka alacsony viszkozitású (30 mp/DIN-mérőpohár, 4 mm) gyúlékony bevonóanyagokhoz (1 komponensű lakkok és 2 komponensű lakkok) és nem gyúlékony bevonóanyagokhoz használható. A levegősapka elsősorban a végső fényezéshez használatos.

LS levegősapka

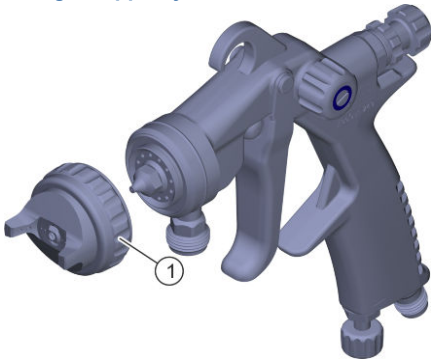
A LS levegősapka dörzshatású bevonóanyagokhoz, azaz zománcokhoz és mázakhhoz használható.

6.4 Levegőcsappantyú cseréje

Védőfelszerelés:

- Munkavédelmi ruházat
- Védőkesztyű

Levegőcsappantyú leszerelése



6. ábra: Levegőcsappantyú leszerelése

1. Lazítsa meg az (1) hollandi anyát.
2. Vegye le az (1) levegőcsappantyút.

A levegőcsappantyú felszerelése

3. Helyezze fel az (1) levegőcsappantyút.
4. Állítsa be a levegőcsappantyút, ahogyan Ön szeretné ↪ 6.5 „A levegőcsappantyú megfelelő helyzetbe állítása”.
5. Húzza meg az (1) hollandi anyát.

6.5 A levegőcsappantyú megfelelő helyzetbe állítása

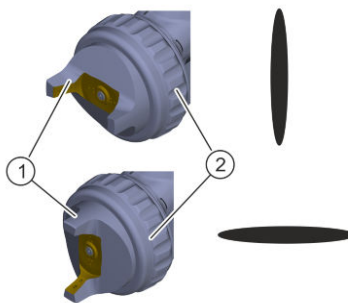
Személyzet:

- Kezelő
- + robbanásvédelmi kiegészítő tanúsítvány

Védőfelszerelés:

- Munkavédelmi ruházat
- Védőkesztyű

A levegőcsappantyú állása határozza meg a szóráskép irányát.



7. ábra: Levegőcsappantyú állítása

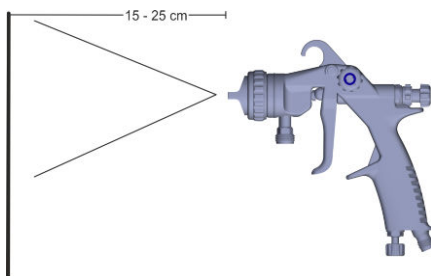
1. Kicsit lazítsa meg a (2) hollandi anyát.

2. Forgassa az (1) levegőcsappantyút a kívánt szórás képnek megfelelően.
3. Kézzel húzza meg a (2) hollandi anyát.

6.6 A szórópisztoly vezetése

Védőfelszerelés:

- Védőkesztyű
- Biztonsági cipő
- Munkavédelmi ruházat
- Szemvédelem
- Légzésvédő
- Hallásvédő



8. ábra: Lakkozópisztoly vezetése

1. A szórópisztolyt a következőképpen vezesse:
 - A szórópisztolyt 90° fokos szögben tartsa a felülethez viszonyítva.
 - Tartsa be a 15 – 25 cm-es távolságot a felülettől.



Effektlakkozás esetén a távolság ettől eltérhet.

6.7 Öblítés

6.7.1 Biztonsági utasítások

! FELHÍVÁS!

Anyagi károk a nem megfelelő öblítőszert miatt

Ha az öblítőszert vegyi reakcióba lép az alkatrészekkel vagy az anyaggal, akkor károsodnak az alkatrészek.

- Csak olyan öblítőszert használjon, amelyek összeférhetőek az alkatrészekkel és az anyaggal.
- Vegye figyelembe az anyaggyártó biztonsági adatlapját.

6.7.2 Általános információk

Az öblítés során a folyadék megszabadítja a belső szennyeződésektől az alkatrészeket vagy alkotóelemeket.


6.7.3 A szórópisztoly öblítése

Védőfelszerelés:

- Hallásvédő
- Szemvédelem
- Légzésvédő
- Munkavédelmi ruházat
- Védőkesztyű

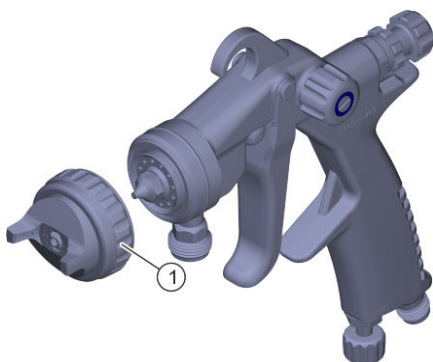
A szórópisztoly öblítése:

- A munka befejezése után
- Minden anyagváltás előtt
- Tisztítás előtt
- Szétszerelés előtt
- Mielőtt hosszabb ideig nem használja
- Raktározás előtt

 A kiegészítő öblítési intervallumok az alkalmazott anyagtól függenek.

Öblítés előkészítése

1. Válassza le a levegőtömlőt a szórópisztolyról.

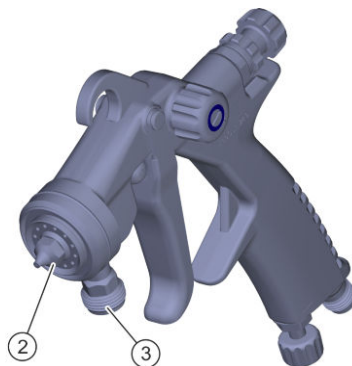


9. ábra: Levegőcsappantyú leszerelése

2. Lazítsa meg az (1) hollandi anyát.
3. Vegye le az (1) levegőcsappantyút.

Öblítés

4. Készítsen elő egy felfogókadát.



10. ábra: A szórópisztoly öblítése

5. A szórópisztolyt kissé hajlítsa a felfogókad felé, hogy a fúvóka a talajra mutasson.
6. Alkalmos öblítőszerezrel addig öblítse a szórópisztolyt a (3) anyagcsatlakozáson keresztül, amíg anyagmaradéktól mentes, tiszta öblítőszerez nem lép ki. Közben a (2) fúvókanyílásokat óvatosan tisztítsa meg egy ecsettel.
7. A kifolyó anyagot és öblítőszerez szakaszzerűen kezelje hulladékként.
8. A sűrített levegő tömlőjét csatlakoztassa a szórópisztolyra.
9. Működtesse a ravaszt, amíg nem lép ki több öblítőszerez.

Befejező munkák

10. Helyezze fel az (1) levegőcsappantyút.
11. Húzza meg az (1) hollandi anyát.

7 Tisztítás

7.1 Biztonsági utasítások



FIGYELEM!

Tűz- és robbanásveszély

A gyúlékony bevonóanyagok, valamint azok öblítőfolyadékai és tisztítószerai tüzet vagy robbanást okozhatnak.

- Győződjön meg arról, hogy a tisztítószert lobbanáspontja legalább 15 K-nél magasabb a környezeti hőmérsékletnél, vagy pedig aktív műszaki szellőzéssel rendelkező tisztításra szolgáló helyiségben, az EN 16985 szabvány szerinti lakkozófülkében végezze a termék tisztítását.
- Vegye figyelembe a folyadék robbanásbiztonsági csoportját.
- Vegye figyelembe az alkalmazott közegek biztonsági adatlapjait.
- Győződjön meg arról, hogy a műszaki szellőztetés és a tűzvédelmi berendezések üzemelnek.
- Ne használjon gyújtóforrást és nyílt lángot.
- Ne dohányozzon.
- Ellenőrizze a földelést.



FIGYELEM!

Nem megfelelő pótalkatrészek alkalmazása robbanásveszélyes területeken

Azok a pótalkatrészek, amelyek nem teljesítik az ATEX irányelv előírásait, a robbanékony légkörben robbanásokat okozhatnak. Súlyos és halálos sérülés lehet a következmény.

- Kizárólag eredeti pótalkatrészeket használjon.



FIGYELEM!

Egészségre káros vagy irritáló anyagok

Ha veszélyes folyadékokkal vagy gőzökkel érintkezik, annak súlyos sérülés vagy halálos baleset lehet a következménye.

- Termék rendszeresen ellenőrizze a szivárgást. Vegye figyelembe a helyi előírásokat és a karbantartási tervet.
- Győződjön meg arról, hogy a műszaki szellőztetés üzemel.
- Vegye figyelembe a megfelelő biztonsági adatlapokat
- Viselje az előírt védőfelszerelést.
- Kerülje az érintkezést (pl. szemmel, bőrrel).



FIGYELEM!

Kilépő anyag és sűrített levegő

A nyomás alatt álló anyag kilépése súlyos sérüléseket okozhat.

Minden munkálat előtt:

- Válassza le a sűrítettlevegő- és anyagellátásról azt a rendszert, amelybe a termék be van építve.
- A rendszert személyre szabottan biztonsítsa visszakapcsolás ellen.
- Nyomásmentesítse a vezetékeket.

**FIGYELEM!****Kémiai reakciók által okozott robbanásveszély**

A halogénezett szénhidrogén bázisú anyag, öblítő- vagy tisztítószer kémiai reakcióba léphet termék alumínium alkatrészeivel. A kémiai reakciók robbanással járhatnak. Súlyos és halálos sérülés lehet a következmény.

- Csak olyan öblítő- és tisztítószereket használjon, amelyek nem tartalmaznak halogénezett szénhidrogéneket.

**VIGYÁZAT!****Sérülésveszély a rugóerő miatt**

A szórópisztoly ütközőcsavarját rugóerő feszíti. Amikor az ütközőcsavart leveszi, az ütközőcsavar a rúgó feszítése miatt váratlanul kiugorhat és enyhe sérülést okozhat.

- Legyen óvatos az ütközőcsavar ki- és beszerelésekor.

**FELHÍVÁS!****Nem megfelelő tisztítószerek**

A nem megfelelő tisztítószerek károsíthatják a terméket.

- Csak az anyag gyártója által engedélyezett tisztítószereket használjon.
- Vegye figyelembe a biztonsági adatlapot.
- Helyezze tisztítófürdőbe az erősen szennyezett alkatrészeket.
 - Csak a tisztítófürdőbe csak arra alkalmas alkatrészeket helyezzen.
 - Csak elektromosan vezető tartályokat használjon.
 - Földelje a tartályt.
 - Ne használjon ultrahangos fürdőt.

- A nem gyúlékony bevonóanyagokhoz használjon alkoholt (izopropil-alkohol, butil-alkohol).
- A nem gyúlékony bevonóanyagok megszáradt maradványait az anyag gyártója által engedélyezett hígítóval távolítsa el.
- Gyúlékony tisztítószeres tisztításnál ne spriccelje zárt edénybe az oldószert. Zárt edényben robbanásveszélyes gőz-levegő elegy keletkezhet.

**FELHÍVÁS!****Anyagi károk a nem megfelelő tisztítószerszámok miatt**

A nem megfelelő tisztító szerszámok károsíthatják a terméket.

- Csak kendőt, puha keféet és ecsetet használjon.
- Ne használjon karcoló tisztítószerszámokat.
- Az eltömődött fúvókákat nem szűrja át fém tárggyal.
- Ne tisztítsa sűrített levegővel.
- Ne használjon hígító pisztolyokat.
- A tisztítószereket nem szabad magas nyomással felvinni.

7.2 Tisztítás

Védőfelszerelés:

- Hallásvédő
 - Szemvédelem
 - Légzésvédő
 - Munkavédelmi ruházat
 - Védőkesztyű
1. Öblítse át a szórópisztolyt ↪ 6.7 „Öblítés”.
 2. Válassza le az anyag tömlőt és a levegőtömlőt a szórópisztolyról.

3. Távolítsa el az anyagmaradványokat ronggyal vagy puha kefével.
4. Egy puha kendővel törölje szárazra a szórópisztolyt.

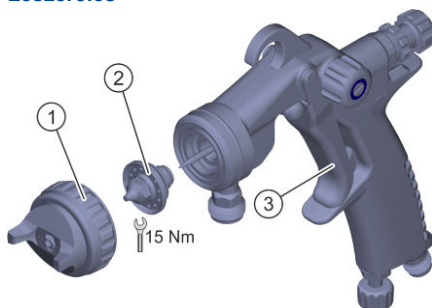
Tisztítsa meg a levegősappantyút és a fúvókát

Védőfelszerelés:

- Munkavédelmi ruházat
- Védőkesztyű

Az alapos tisztításhoz a levegősapka és a fúvóka leszerelhető.

Leszerelés



11. ábra: A levegősappantyú és a fúvóka leszerelése

1. Oldja ki a (1) hollandi anyát.
2. Vegye le a levegősapkát (1).
3. Nyomja le a (3) ravaszt. Tartsa lenyomva.
⇒ A tüt nyomja hátrafelé, hogy a fúvóka kiszerelemésekor ne sérülhessen meg.
4. Egy univerzális kulccsal csavarja ki és vegye ki a (2) fúvókát.
5. Eressze el a ravaszt (3).

6. Tisztítsa meg a levegősapkát tisztítószerezrel és tisztítókefével ☞ 12.2 „Szerszámok”.
7. Törölje szárazra a megtisztított levegősapkát egy ronggyal.
8. Tisztító fürdőben tisztítsa meg a fúvókát.
9. A fúvókaülést egy kendővel vagy egy puha kefével tisztítsa meg.

Felszerelés

10. Nyomja le a (3) ravaszt. Tartsa lenyomva.
⇒ A tüt nyomja hátrafelé, hogy a fúvóka beszerelésekor ne sérülhessen meg.
11. Helyezze be és húzza meg a (2) fúvókát.
Meghúzási nyomaték: 15 Nm
12. Eressze el a ravaszt (3).
13. Helyezze fel a levegősapkát (1).
14. Húzza meg a hollandi anyát (1).

8 Karbantartás

8.1 Biztonsági utasítások



FIGYELEM!

Tűz- és robbanásveszély

A gyúlékony bevonóanyagok, valamint azok öblítőfolyadékai és tisztítószerei tüzet vagy robbanást okozhatnak.

- Győződjön meg arról, hogy a tisztítószert lobbanáspontja legalább 15 K-nél magasabb a környezeti hőmérsékletnél, vagy pedig aktív műszaki szellőzéssel rendelkező tisztításra szolgáló helyiségben, az EN 16985 szabvány szerinti lakkozófülkében végezze a termék tisztítását.
- Vegye figyelembe a folyadék robbanásbiztonsági csoportját.
- Vegye figyelembe az alkalmazott közegek biztonsági adatlapjait.
- Győződjön meg arról, hogy a műszaki szellőztetés és a tűzvédelmi berendezések üzemelnek.
- Ne használjon gyújtóforrást és nyílt lángot.
- Ne dohányozzon.
- Ellenőrizze a földelést.



FIGYELEM!

Nem megfelelő pótalkatrészek alkalmazása robbanásveszélyes területeken

Azok a pótalkatrészek, amelyek nem teljesítik az ATEX irányelv előírásait, a robbanékony légkörben robbanásokat okozhatnak. Súlyos és halálos sérülés lehet a következmény.

- Kizárólag eredeti pótalkatrészeket használjon.



FIGYELEM!

Egészségre káros vagy irritáló anyagok

Ha veszélyes folyadékokkal vagy gőzökkel érintkezik, annak súlyos sérülés vagy halálos baleset lehet a következménye.

- Termék rendszeresen ellenőrizze a szivárgást. Vegye figyelembe a helyi előírásokat és a karbantartási tervet.
- Győződjön meg arról, hogy a műszaki szellőztetés üzemel.
- Vegye figyelembe a megfelelő biztonsági adatlapokat
- Viselje az előírt védőfelszerelést.
- Kerülje az érintkezést (pl. szemmel, bőrrel).



FIGYELEM!

Kilépő anyag és sűrített levegő

A nyomás alatt álló anyag kilépése súlyos sérüléseket okozhat.

Minden munkát előtt:

- Válassza le a sűrítettlevegő- és anyagellátásról azt a rendszert, amelybe a termék be van építve.
- A rendszert személyre szabottan biztonságra visszakapcsolás ellen.
- Nyomásmentesítse a vezetékeket.


FIGYELEM!
Kémiai reakciók által okozott robbanásveszély

A halogénezett szénhidrogén bázisú anyag, öblítő- vagy tisztítószer kémiai reakcióba léphet termék alumínium alkatrészeivel. A kémiai reakciók robbanással járhatnak. Súlyos és halálos sérülés lehet a következmény.

- Csak olyan öblítő- és tisztítószereket használjon, amelyek nem tartalmaznak halogénezett szénhidrogéneket.


VIGYÁZAT!
Sérülésveszély a rugóerő miatt

A szórópisztoly ütközőcsavarját rugóerő feszíti. Amikor az ütközőcsavart leveszi, az ütközőcsavar a rúgó feszítése miatt váratlanul kiugorhat és enyhe sérülést okozhat.

- Legyen óvatos az ütközőcsavar ki- és beszerelésekor.


FELHÍVÁS!
Nem megfelelő tisztítószerek

A nem megfelelő tisztítószerek károsíthatják a terméket.

- Csak az anyag gyártója által engedélyezett tisztítószereket használjon.
- Vegye figyelembe a biztonsági adatlapot.
- Helyezze tisztítófürdőbe az erősen szennyezett alkatrészeket.
 - Csak a tisztítófürdőbe csak arra alkalmas alkatrészeket helyezzen.
 - Csak elektromosan vezető tartályokat használjon.
 - Földelje a tartályt.
 - Ne használjon ultrahangos fűrdőt.

- A nem gyúlékony bevonóanyagokhoz használjon alkoholt (izopropil-alkohol, butil-alkohol).
- A nem gyúlékony bevonóanyagok megszáradt maradványait az anyag gyártója által engedélyezett higítóval távolítsa el.
- Gyúlékony tisztítószeres tisztításnál ne spriccelje zárt edénybe az oldószert. Zárt edényben robbanásveszélyes gőz-levegő elegy keletkezhet.


FELHÍVÁS!
Anyagi károk a nem megfelelő tisztítószerszámok miatt

A nem megfelelő tisztító szerszámok károsíthatják a terméket.

- Csak kendőt, puha kefét és ecsetet használjon.
- Ne használjon karcoló tisztítószerszámokat.
- Az eltömődött fúvókákat nem szűrja át fém tárggyal.
- Ne tisztítsa sűrített levegővel.
- Ne használjon higító pisztolyokat.
- A tisztítószereket nem szabad magas nyomással felvinni.

8.2 Karbantartási terv



Ha a berendezés megjelenítésében karbantartási asszisztent használ, akkor a karbantartási asszisztens karbantartási időközei vannak érvényben.

A következő karbantartási időközök alapját tapasztalati értékek képezik. A karbantartási időközöket nagyobb igénybevétel esetén egyedileg módosítsa.

| Időköz | Karbantartási munka |
|-----------------------|---|
| Minden használat után | Tisztítsa meg ☞ 7 „Tisztítás”. |
| Naponta | Ellenőrizze a szórópisztoly, a csatlakozások és vezetékek állapotát és tömítettségét. |
| Hetente | Kenje meg a kar csapágyazását ☞ 8.3 „Kenés”. |

8.3 Kenés

A következő alkatrészeket szilikonmentes zsírral kenje:

- O-gyűrűk és tömítések
- Csapágy
- Ütközőcsavar és menet
- Tűtőmszelence
- Kar csapágyazása



Karbantartás során kenje meg azokat a belső alkatrészeket, amelyek az adott rész leszerelése nélkül elérhetők.

Javasolt kenőanyag: SYNTHESO GLEP 1 ☞ 11.9 „Üzemi- és segédanyagok”

9 Üzemzavarok

9.1 Biztonsági utasítások



FELHÍVÁS!

Anyagi károk a tű és a fúvóka hibásan végrehajtott cseréje miatt

Ha csak a tűt vagy csak a fúvókát cseréli ki, megsérülhetnek a szórópisztoly részei. A szórópisztoly tömítetlenné válhat. Elromlik a szóráskép.

- Tartsa be a kiépítési sorrendet (tű – fúvóka).
- Tartsa be a beépítési sorrendet (fúvóka – tű).
- A fúvókát és a tűt mindig együtt cserélje.








FELHÍVÁS!

Szakszerűtlen kezelés miatti anyagi károk

A tű és fúvóka megsérülhet, ha mechanikus terhelés éri.

- Óvatosan szerelje be és ki.
- Ne fejtse ki nyomást a tűre.
- Kerülje a be- és kiépítendő alkatrészek tűvel ütközését.
- Ne húzza meg túl erősen az alkatrészeket.

9.2 Üzemzavar-táblázat

| A szóráskép jellemző problémáinak megjelenítése | | |
|---|---------------------------------------|--|
| Szóráskép | Az üzemzavar jellemzője | |
|  | Elfordult a szórósugár. | |
|  | A szórósugár elhajlott vagy kúpszerű. | |
|  | Középen túl erős szórósugár. | |
|  | Megosztott a szórósugár. | |
|  | Egyenetlen a szórósugár. | |

| Hibaleírás | Ok | Megoldás |
|---|--|---|
| Nincs anyag | A vezeték összenyomódott vagy megszakadt | Ellenőrizze a vezetéket. |
| Anyag lép ki a tú tömszelencéjénél. | A tütömszelence kopott | Cserélje ki a tütömszelencét ↗ 9.3.3 „Tütömszelence cseréje”. |
| | Laza a tütömszelence | Húzza meg érzéssel a tú tömszelencéjét. |
| Levegő szívárog ki a szeleptüske és a ház között. | A szeleptömítés elkopott | Cserélje ki a szeleptömítést ↗ 9.3.2 „Szelepkészlet cseréje”. |
| A szórópisztoly akkor is levegőt veszít, ha nincs behúzva a ravasz. | A szelepcsap, ill. a szelepülés hibás vagy elkopott. | Cserélje ki a szelepcsapot, ill. a szelepülést ↗ 9.3.2 „Szelepkészlet cseréje”. |

| Hibaleírás | Ok | Megoldás |
|---|--|---|
| Elfordult a szórósugár. | Hibás a levegősapka beállítása | Fordítsa a kívánt helyzetbe a levegősapkát ↪ 6.5 „A levegőcsappantyú megfelelő helyzetbe állítása”. |
| A szórósugár elhajlott vagy kúpszerű. | Elszennyeződtek a levegősapka furatai | Tisztítsa meg és ellenőrizze a levegősapkát. Ha hibás a levegősapka, cserélje ki ↪ 7 „Tisztítás”. |
| | Elszennyeződött vagy hibás a fúvóka | Tisztítsa meg és ellenőrizze a fúvókát. Ha meghibásodott a fúvóka, a túvel együtt cserélje ki ↪ 9.3.1 „A tű és a fúvóka cseréje”. |
| Középen túl erős szórósugár. | Túl sűrű az anyag | Változtassa meg az anyag konzisztenciáját. |
| | Túl kicsi a szarvlevegőnyomás | Növelje a szarvlevegőnyomást a laposugár-szabályozással. |
| | Túl alacsony a levegőnyomás | Növelje a levegőnyomást az összlevegő-szabályozással. |
| Megosztott a szórósugár. | Túl híg az anyag | Változtassa meg az anyag konzisztenciáját. |
| | Túl nagy a szarvlevegőnyomás | Csökkentse a szarvlevegőnyomást a laposugár-szabályozással. |
| | Túl nagy a levegőnyomás | Csökkentse a levegőnyomást az összlevegő-szabályozással. |
| Egyenetlen a szórósugár. Rossz a szórás kép minősége. | Nincs jól a helyére rögzítve a hollandi anya vagy a fúvóka | Húzza meg jól a hollandi anyát és a fúvókát ↪ „Tisztítsa meg a levegőcsappantyút és a fúvókát”. |
| | A tütömszelence kopott | Cserélje ki a tütömszelencét ↪ 9.3.3 „Tütömszelence cseréje”. |

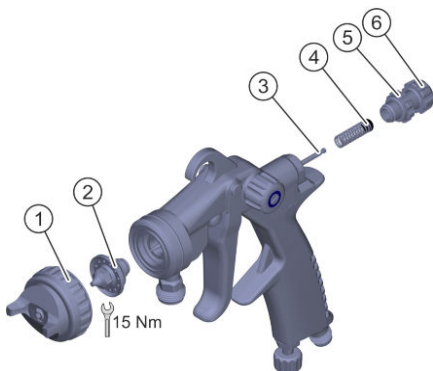
9.3 Hibaelhárítás

9.3.1 A tű és a fúvóka cseréje

Védőfelszerelés:

- Munkavédelmi ruházat
- Védőkesztyű

Leszerelés



11. Helyezze fel a levegősapkát (1).
12. Húzza meg az (1) hollandi anyát.
13. A (3) tüt óvatosan tolja be a házba.
14. A tőrugót és a (4) csapágyat tolja a türe.
15. Helyezze be és tekerje be a (6) ütközőcsavart az (5) ellenanyával.
16. Húzza meg az ellenanyát (5).

12. ábra: A tű és a fúvóka leszerelése

1. Oldja ki az ellenanyát (5).
2. Tekerje ki és vegye le a (6) ütközőcsavart az (5) ellenanyával.
3. Nyomja le a ravaszt.
⇒ A (3) tüt nyomja ki egy kissé hátrafelé a házból.
4. Vegye ki a csapágyat és a (4) tőrugót.
5. Vegye ki a (3) tüt.
6. Oldja ki a (1) hollandi anyát.
7. Vegye le a levegősapkát (1).
8. Egy univerzális kulccsal csavarja ki és vegye ki a (2) fúvókát.
9. A kopott vagy hibás alkatrészeket cserélje le.

Felszerelés

10. Helyezze be és húzza meg a (2) fúvókát.
Meghúzási nyomaték: 15 Nm

9.3.2 Szelepkészlet cseréje

Személyzet:

- Kezelő
- + robbanásvédelmi kiegészítő tanúsítvány


Védőfelszerelés:

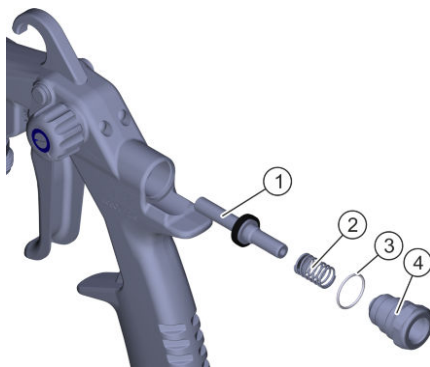
- Munkavédelmi ruházat
- Védőkesztyű

Szerszám:

- M68900005 - szerelőtüske
- W02020421 – Szerszám a tömítőgyűrűk szereléséhez 9x6
- W02020422 – Szerszám az O-gyűrűk szereléséhez 13x1
- W02020423 - Szerszám a szegnyeret-tömítés szereléséhez 12,3x9,3
- W02020226 - Szerelőszerszám tömítőgyűrűkhöz

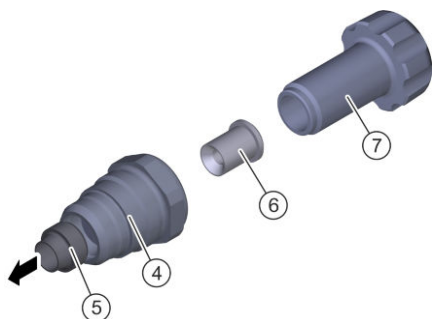
Leszerelés

1. Szerelje le a levegőcsappantyút, a fúvókát és a tüt  9.3.1 „A tüt és a fúvóka cseréje”.



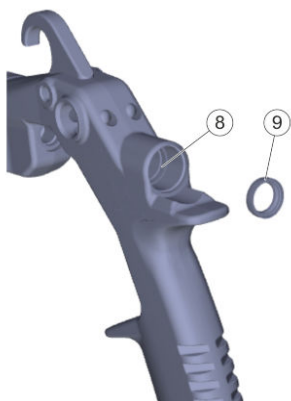
13. ábra: Szeleptömítés leszerelése

2. Csavarja ki a (4) hüvelyt.
3. Vegye ki a nyomórugót (2).
4. Az O-gyűrű (3) cseréjéhez az O-gyűrűt (3) egy hegyes tárggyal (vagy W02020226 sz. Dürr-szerszámmal) emelje ki a házból.
5. Nyomja le a ravaszt.
⇒ Az (1) szelepcsap hátrafelé kissé kinyomódik a házból.
6. Vegye ki az (1) szeleptüskét.



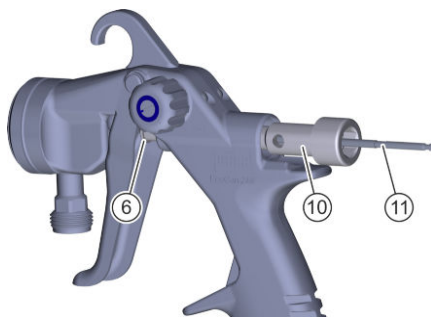
14. ábra: A hüvely tömítésének kiszérése

7. Dugja a szerelőtűskét (M68900005) (6) a hüvelybe (4).
8. Csavarja bele az ütközőcsavart (7) a hüvelybe (4) a szerelőtűskével (6).
⇒ A tömítés (5) kitolódik a hüvelyből (4).



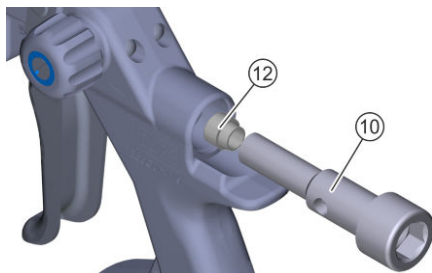
15. ábra: Szelepülés leszerelése

9. Egy speciális eszközzel vagy (W02020226 sz. Dürr-szerszámmal) emelje ki a szelepülést (9) a háznyílásból (8).



16. ábra: Tömítés leszerelése

10. Tolja be a szerelőtűskét (6) a pisztoly közepétől a pisztoly házába.
11. Tolja bele a szerelőkulcsot (10) hátulról a pisztoly házába.
12. A kiszertelt tűt (11) a szerelőkulccsal (10) tolja be a pisztolyháza.
13. Nyomja le a ravaszt.
⇒ A bent elhelyezkedő tömítés a szerelőkulcsra (10) nyomódik.
14. Húzza ki a tűt (11).



17. ábra: Tömítés leszerelése

15. A szerelőkulcsot (10) húzza ki a tömítéssel (12).
16. Húzza ki a szerelőtűskét (6).
17. A kopott vagy hibás alkatrészeket cserélje le.

Felszerelés

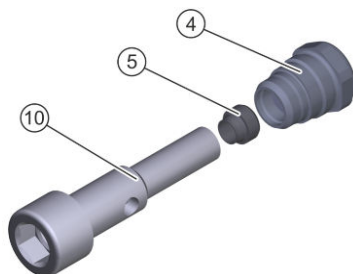
18. A házban a tömítőülést tisztítószerrel (pl. Loctite SF 7063) szórja be. Hagyja elpárologni a tisztítószeret.
19. A szerelőkulcsot (vagy a W02020421 sz. Dürr-szerszámot) kissé kenje be Syntheso GLEP 1 kenőanyaggal.
20. Fűzze rá a tömítést (12) a szerelőkulcsra (vagy W02020421 sz. Dürr-szerszámmra).
21. A tömítés (12) külső felületére és a tömítés beépített O-gyűrűjére vékonyan vigyen fel primert (pl. Loctite 770). Hagyja elpárologni a primert.
22. A tömítés elülső részén (az O-gyűrű előtt) vigyen fel pillanatragasztót (pl. Loctite 454) a külső felületre. A tömítést a szerelőkulccsal (10) azonnal tolja be a házba. Nyomja be a tömítést.
23. Húzza ki a szerelőkulcsot (10).

⇒ A tömítés (12) a házban marad.



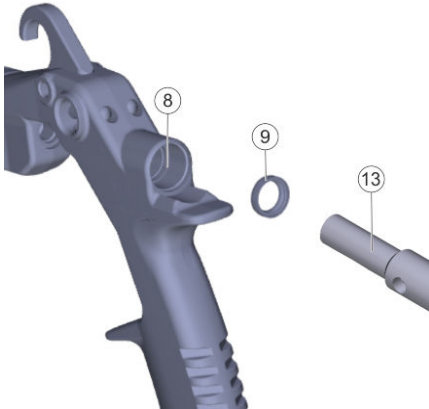
A pillanatragasztónak a további szerelési lépések előtt legalább egy órán át hagyja száradni.

24. A szerelőkulcsot (vagy a W02020421 sz. Dürr-szerszámot) kissé kenje be Syntheso GLEP 1 kenőanyaggal.



18. ábra: A hüvely tömítésének beszerelése

25. Fűzze fel a tömítést (5) a szerelőkulcsra (10).
26. Kenje be a tömítés külső felületét Syntheso GLEP 1 kenőanyaggal.
27. Tolja bele a szerelőkulcsot (10) a tömítéssel (5) a hüvelybe (4). Nyomja be a tömítést.
⇒ Húzza ki a szerelőkulcsot (10). A tömítés (5) benne marad a hüvelyben (4).



19. ábra: Szeleplülés beszerelése

28. Fűzze rá a szeleplület (9) a W02020423 sz. Dürr-szerszámmra (13). Helyezze be a szeleplület a szer számmal a ház nyílásába (8).
29. A szelepcsapot (1) kissé kenje be Syntheso GLEP 1 kenőanyaggal.
30. Helyezze be a szelepcsapot (1).
31. Helyezzen O-gyűrűt (3) a W02020422 sz. Dürr-szerszámmra. Az O-gyűrűt (3) a W02020422 sz. Dürr-szerszámmal nyomja be a házba. ⇒ Húzza ki a szer számot a házból. Az O-gyűrű a házban marad.
32. Helyezze be a nyomórugót (2).
33. Csavarja be a hüvelyt (4) a házba.
34. Szerelje be a levegősapkát, a fúvókát és a tűt ↗ 9.3.1 „A tű és a fúvóka cseréje”.

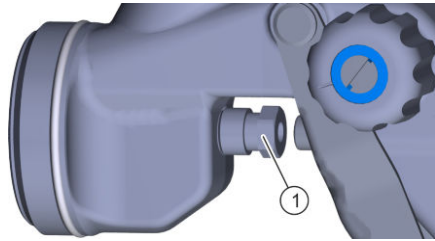
9.3.3 Tűtömszelence cseréje

Védőfelszerelés:

- Munkavédelmi ruházat
- Védőkesztyű

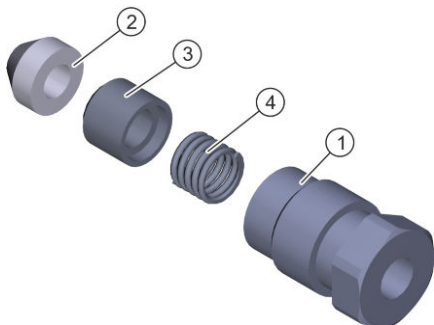
Leszerelés

1. Szerelje ki a tűt ↗ 9.3.1 „A tű és a fúvóka cseréje”.



20. ábra: Tömszelence csavarjának leszerelése


2. Oldja ki, és vegye ki a tömszelence csavarját (1).




21. ábra: Tűtömítés leszerelése

3. A (2) tű-tömszelencét a (3) rugóvezetéssel és a (4) tömszelencerugóval vegye ki.
4. A kopott vagy hibás alkatrészeket cserélje le.

Felszerelés

5.  Ügyeljen a beszerelni kívánt alkatrészek elrendezésére.
Óvatosan annyira tolja be a tűt a házba, hogy a tűhegy kilépjen a ravasz területén.
6. Fűzze be az (1) tömszelencecsavart.
7. Fűzze be a (4) tömszelencerugót.
8. Fűzze be a (3) rugóvezetést.
9. Fűzze be a (2) tű-tömszelencét.
10. Érzéssel húzza meg az (1) tömszelencecsavart.

 Ha a tű-tömszelence cseréje után üzem közben szivárgás jelentkezik, húzza meg jobban a tömszelence csavarját.

11. Szerelje be a tűt ↗ 9.3.1 „A tű és a fúvóka cseréje”.

9.3.4 A késleltetési idő beállítása

A dörzshatású közegek elkoptatják a tűt. Ha a tű kopása már előrehaladott, akkor be kell állítani a késleltetési időt.



A késleltetési idő csak többrészes, edzett tűknél állítható be.

Személyzet:

- Kezelő
- + robbanásvédelmi kiegészítő tanúsítvány

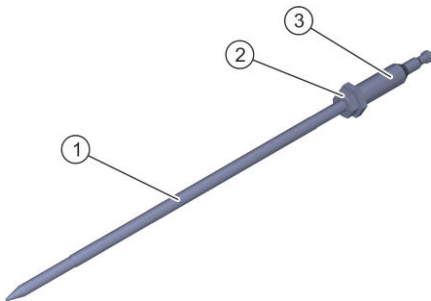
Védőfelszerelés:

- Munkavédelmi ruházat
- Védőkesztyű

Leszerelés

1. Szerelje ki a tűt ↗ 9.3.1 „A tű és a fúvóka cseréje”.

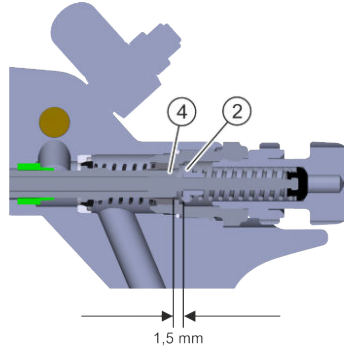
Beállítás



22. ábra: Állítsa be a késleltetési időt

2. Lazítsa meg a (2) ellenanyát.

3. Fogja meg az (1) tűt. Forgassa el a (3) tű ütközőt.
 - Jobbra fordítva csökkenti a késleltetési időt.
 - Balra fordítva növeli a késleltetési időt.



23. ábra: Ellenanya és a ház távolságának beállítása

⇒ Az ellenanya (2) és a szelepcsap (4) közötti távolság ajánlott értéke kb. 1,5 mm.



A tű egy fordulata 0,5 mm-nek felel meg.

4. Húzza meg az ellenanyát (2).

Felszerelés

5. Szerelje be a tűt ↗ 9.3.1 „A tű és a fúvóka cseréje”.

10 Leszerelés és ártalmatlanítás

10.1 Biztonsági utasítások



FIGYELEM!

Kilépő anyag és sűrített levegő

A nyomás alatt álló anyag kilépése súlyos sérüléseket okozhat.

Minden munkát előtt:

- Válassza le a sűrítettlevegő- és anyagellátásról azt a rendszert, amelybe a termék be van építve.
- A rendszert személyre szabottan biztonságra visszakapcsolás ellen.
- Nyomásmentesítse a vezetékeket.

10.2 leszerelés

Személyzet:

- Kezelő
- + robbanásvédelmi kiegészítő tanúsítvány

Védőfelszerelés:

- Hallásvédő
- Szemvédelem
- Légzésvédő
- Munkavédelmi ruházat
- Védőkesztyű

1. Öblítse át a szórópisztolyt ↪ 6.7 „Öblítés”.
2. Kapcsolja ki a sűrített levegő-ellátást és az anyagellátást. Biztosítsa visszakapcsolás ellen.
3. Válassza le az összes vezetéket.

10.3 Ártalmatlanítás



KÖRNYEZET!

Hibás hulladékkezelés

A helytelen hulladékkezelés veszélyezteti a környezetet, és meggátolja az újrafelhasználást és az újrahasznosítást.

- A hulladékkezelés előtt tisztítsa meg az alkatrészeket.
- Az alkatrészeket a tulajdonságaiknak megfelelően kell hulladékként kezelni. ↪ 11.8 „Használt nyersanyagok”
- A kifolyó üzemi- és segédanyagokat haladéktalanul össze kell gyűjteni.
- A bevonóanyagokkal vagy üzemi anyagokkal átitatott munkaeszközöket az érvényben lévő hulladékkezelési rendelkezéseknek megfelelően ártalmatlanítsa.
- Az üzemi- és segédanyagokat az érvényben lévő hulladékkezelési rendelkezéseknek megfelelően kell ártalmatlanítani.
- Kérdés esetén forduljon a helyi hulladékkezelő hatósághoz.

11 Műszaki adatok

11.1 Súly

| Adat | Érték |
|---|-------|
| Súly (LP levegősapkával, 1,2 mm-es fúvókával, levegőmennyiség-szabályozóval és 3/8"-os közvetlen csatlakozóval) | 520 g |

11.2 Csatlakozások

| Csatlakozás | Névleges átmérő |
|-------------|---|
| Anyag | 3/8" UNI (BSP és NPSM csavarmenethez) / M14x1,5 |
| Levegő | G 1/4" |

11.3 Üzemelési körülmények

| Adat | Érték |
|--|-------|
| Legnagyobb megengedett anyaghőmérséklet védőkesztyűvel végzett üzemeltetésnél | 40 °C |
| Legnagyobb megengedett anyaghőmérséklet hőálló védőkesztyűvel végzett üzemeltetésnél | 60 °C |

11.4 Kibocsátások

| Adat | Érték |
|--|----------|
| Kibocsátott hangnyomás-szint, L_{pA} , A-súlyozott az EN 14462 szerint | 88,5 dB |
| Bizonytalanság, K_{pA} | 5 dB |
| Hangteljesítményszint, L_{WA} , A-súlyozott az EN 14462 szerint | 102,4 dB |
| Bizonytalanság, K_{WA} | 5 dB |

11.5 Teljesítményértékek

| Adat | Érték |
|-------------------------|---------------|
| Legnagyobb levegőnyomás | 6,9 bar |
| Optimális levegőnyomás | 2,5 – 3,5 bar |
| Legnagyobb anyagnyomás | 6,9 bar |

11.6 Sűrített levegő minősége

- ISO 8573-1 szerinti tisztasági osztályok: 1:4:2
- A 4. tisztasági osztályra vonatkozó korlátozások (maximális nyomás alatti harmatpont):
 - ≤ -3 °C 7 bar abszolút nyomásnál
 - $\leq +1$ °C 9 bar abszolút nyomásnál
 - $\leq +3$ °C 11 bar abszolút nyomásnál

11.7 Típusábra

A típusábra a házon található, és a következő adatokat tartalmazza:

- Termék megnevezése
- Anyagszám
- Gyártási év
- Sorozatszám
- Ex-jelölés
- Gyártó
- CE-jelölés

11.8 Használt nyersanyagok

| Alkatrész | Nyersanyag |
|----------------------------------|---|
| Ház | Nikkellel bevont vagy eloxált alumínium |
| Nyomórugók | Rozsdamentes acél |
| Anyaggal érintkező nyersanyagok | Rozsdamentes acél |
| Anyaggal érintkező tömítések | PTFE PTFE 25% széntartalommal |
| Anyaggal nem érintkező tömítések | PE PTFE POM |

11.9 Üzemi- és segédanyagok

| Anyag | Anyagszám |
|---|-----------|
| Syntheso GLEP 1 kenőanyag, 100 g (tömítésekhez és menetekhez) | W32020010 |
| Loctite 577 (menettömítőanyag) | W31010005 |

11.10 Anyagspecifikáció

Alkalmas anyag:

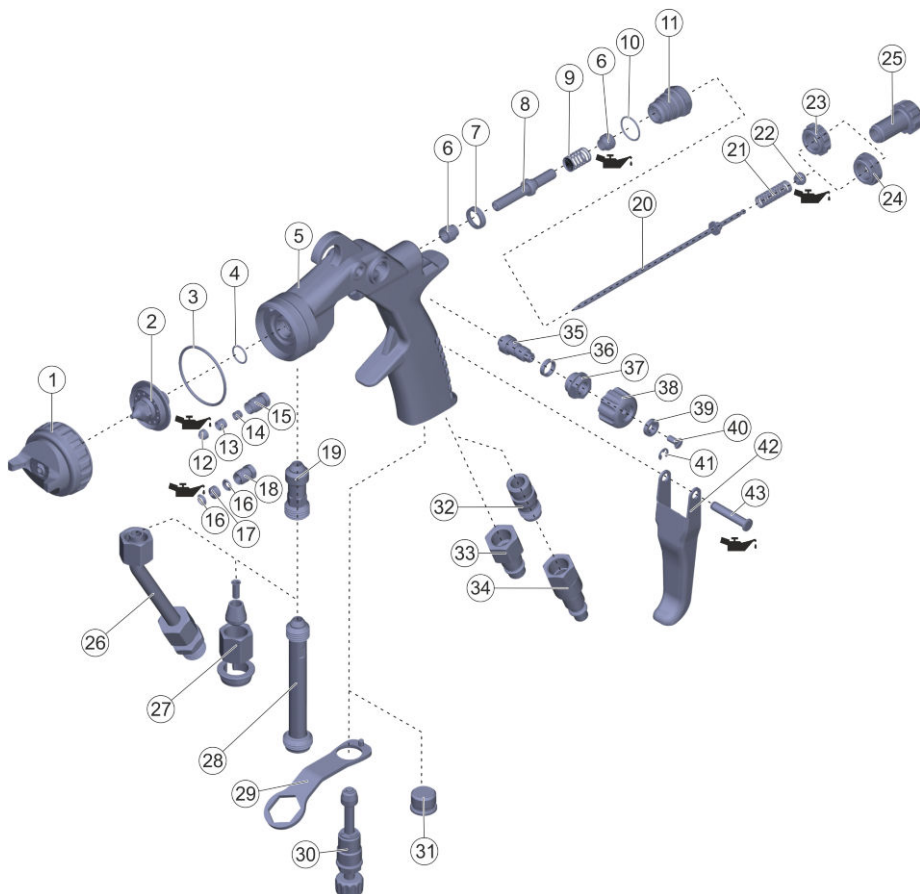
- Gyúlékony bevonóanyagok
- Nem gyúlékony bevonóanyagok:



Ne használjon halogénezett szénhidrogén bázisú anyagokat.

12 Pótalkatrészek, szerszámok és tartozékok

12.1 Pótalkatrészek



24. ábra: Robbantott ábra

| Tétel | Megnevezés | Darab-szám | Anyagsz. |
|-------|-----------------------------------|------------|--|
| 1 | Levegősapka | 1 | ↳ „A levegőcsappan- tyúk és fűvókák átte- kintése” |
| 2 | Fűvóka tömítéssel | 1 | |
| - | Tömítés | 1 | M08190079 |
| 3 | O-gyűrű, 33,3x1,6 | 1 | Fűvóka és levegő- sapka tömítéskész- lete: N36960076 |
| 4 | O-gyűrű, 9,3x1 | 1 | |
| 5 | Ház | 1 | |
| 6 | Tömítés 9x6 PE-UHMW/FKM | 2 | EcoGun 116/246/249 szelepkészlet: N36960306 |
| 7 | Szelepülés 12,3x9,3 | 1 | |
| 8 | Szelepcsap kompletten, tömítéssel | 1 | |
| 9 | Szelepcsap rugó | 1 | |
| 10 | O-gyűrű 13x1 | 1 | |
| 11 | Hüvely | 1 | M05010179 |
| 12 | Tű-tömszelence | 1 | M08280242 |
| 13 | Rugóvezetés | 1 | |
| 14 | Tömszelence rugója | 1 | |
| 15 | Tömszelence csavarja | 1 | |
| 16 | Tömítő alátét | 2 | Kerámia tűtömítés javítókészlete: N36960104 |
| 17 | Kerámia tű-tömszelence | 1 | |
| 18 | Kerámia tömszelence csavarja | 1 | |
| 19 | 3/8" UNI anyagcsatlakoztatás | 1 | M01220001 |
| | Anyagcsatlakozás, M14x1,5 | 1 | M01220002 |
| 20 | Tű | 1 | ↳ „A levegőcsappan- tyúk és fűvókák átte- kintése” |
| 21 | Tűrugó | 1 | ↳ „Lezáró készlet N36960044” és ↳ „Járműipari lezáró készlet N36960140” |
| 22 | Csapágycsavar | 1 | |
| 23 | Ellenanya | 1 | |
| 24 | Járműipari ellenanya | 1 | |
| 25 | Ütközőcsavar | 1 | |

| Tétel | Megnevezés | Darab- szám | Anyagsz. |
|-------|--------------------------------------|----------------|--|
| 26 | 3/8" UNI festékcső | 1 | M34040030* |
| | M14x1,5 festékcső | 1 | M34040016* |
| 27 | Tömlőcsatlakozás | 1 | ↪ 12.3 „Tartozék” |
| 28 | 3/8" UNI festékcső | 1 | M55060296 |
| 29 | Festékcső tartószerkezete | 1 | M19023637 |
| 30 | Levegőmennyiség-szabályozó | 1 | M21200002 |
| 31 | Dugasz | 1 | M48010243 |
| 32 | Levegőcsatlakozás G1/4" | 1 | M01010213 |
| 33 | Gyorscsatlakozó gyorszáró csatláshoz | 1 | ↪ 12.3 „Tartozék” |
| 34 | Gyorscsatlakozó gyorszáró csatláshoz | 1 | ↪ 12.3 „Tartozék” |
| 35 | Állítócsavar | 1 | ↪ „Lapossugár-szabályozó készlet (kék festékgyűrű), N36960111” |
| 36 | Tömítés | 1 | |
| 37 | Vezérlőpersely | 1 | |
| 38 | Forgó szabályozó | 1 | |
| 39 | Festékgyűrű | 1 | |
| 40 | Csavar | 1 | |
| 41 | Biztosító alátét | 1 | |
| 42 | Ravasz | 1 | Ravaszkészlet: N36960043 |
| 43 | Ravaszcsap | 1 | |

* Az M01220002 anyagcsatlakozás (19) és az M19023637 festékcső tartója (29) a szereléshez szükséges.

A levegősappantyúk és fúvókák áttekintése



A fúvókakészletek tűből és fúvókából állnak, levegősapkával vagy anélkül.

Fúvókakészletek LP levegősapkával

| Fúvóka átmérője | Fúvóka megnevezése | Tű megnevezése | Tételsz. | Anyagsz. |
|-----------------|--------------------|----------------|----------|-----------|
| 1,0 mm | 10 LP | 10 LP | 1, 2, 20 | M09800090 |
| 1,2 mm | 12 LP | 12 LP | | M09800091 |
| 1,4 mm | 14 LP | 14 LP | | M09800189 |

Fúvókakészletek LS levegősapkával

| Fúvóka átmérője | Fúvóka megnevezése | Tű megnevezése | Tételsz. | Anyagsz. |
|-----------------|--------------------|----------------|----------|-----------|
| 1,4 mm* | 14 LD | LXD | 1, 2, 20 | M09800145 |
| 1,8 mm* | 18 LD | LXD | | M09800146 |
| 2,2 mm* | 22 LD | LXD | | M09800147 |

* - A fúvóka és a tű edzett anyagból vannak.

Levegősapka nélküli fúvókakészletek

| Fúvóka átmérője | Fúvóka megnevezése | Tű megnevezése | Tételsz. | Anyagsz. |
|-----------------|--------------------|----------------|----------|-----------|
| 1,0 mm | 10 LP | 10 LP | 2, 20 | M09800055 |
| 1,2 mm | 12 LP | 12 LP | | M09800056 |
| 1,4 mm | 14 LP | 14 LP | | M09800190 |
| 1,4 mm* | 14 LD | LXD | | M09800082 |
| 1,8 mm* | 18 LD | LXD | | M09800083 |
| 2,2 mm* | 22 LD | LXD | | M09800084 |

* - A fűvóka és a tű edzett anyagból vannak.

| Levegősapkák | | |
|--------------------|----------|-----------|
| Levegősapka típusa | Tételsz. | Anyagsz. |
| LP | 1 | M35030082 |
| LS | | M35030084 |

Tűtömítés N36960023 javítókészlete

| Megnevezés | Tételsz. | Darabszám |
|----------------------|----------|-----------|
| Tű-tömszelence | 12 | 1 |
| Rugóvezetés | 13 | 1 |
| Tömszelence rugója | 14 | 1 |
| Tömszelence csavarja | 15 | 1 |

Lezáró készlet N36960044

| Megnevezés | Tételsz. | Darabszám |
|--------------|----------|-----------|
| Tűrugó | 21 | 1 |
| Csapágó | 22 | 1 |
| Ellenanya | 23 | 1 |
| Ütközőcsavar | 25 | 1 |

Járműipari lezáró készlet N36960140

| Megnevezés | Tételsz. | Darabszám |
|----------------------|----------|-----------|
| Tűrugó | 21 | 1 |
| Csapágó | 22 | 1 |
| Járműipari ellenanya | 24 | 1 |
| Ütközőcsavar | 25 | 1 |

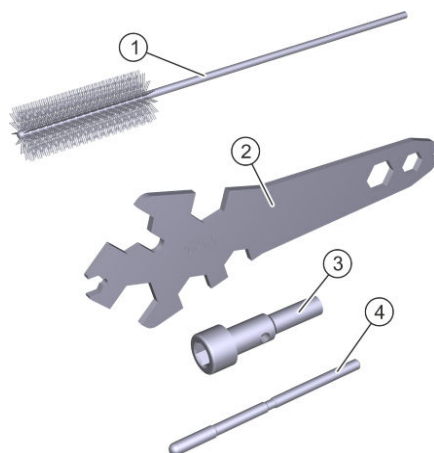
Lapossugár-szabályozó készlet (kék festékgyűrű), N36960111

| Megnevezés | Tételsz. | Darabszám |
|----------------|----------|-----------|
| Állítócsavar | 35 | 1 |
| Tömítés | 36 | 1 |
| Vezérlőpersely | 37 | 1 |

| Megnevezés | Tételsz. | Darabszám |
|------------------|----------|-----------|
| Forgó szabályozó | 38 | 1 |
| Festékgyűrű | 39 | 1 |
| Csavar | 40 | 1 |

12.2 Szerszámok

Szerszámkészlet N36960045



25. ábra: Szerszámok

| Megnevezés | Tételsz. | Darabszám |
|-------------------|----------|-----------|
| Tisztítókefe | 1 | 1 |
| Univerzális kulcs | 2 | 1 |
| Szerelőkulcs | 3 | 1 |
| Szerelőrúd | 4 | 1 |

Csavarkulcs, W09010021

| Megnevezés | Tételsz. | Darabszám |
|----------------------|----------|-----------|
| Csavarkulcs, SW5,5/7 | - | 1 |

További szerszámok

A következő szerszámokat a szállítmány nem tartalmazza.

| Megnevezés | Anyagsz. |
|---|-----------|
| Szerszám a tömítőgyűrűk beszereléséhez/kiszéréséhez | W02020226 |
| Szerszám az O-gyűrűk szereléséhez 33,3x1,6 | W02020420 |
| Szerszám a tömítőgyűrűk szereléséhez 9x6 | W02020421 |
| Szerszám az O-gyűrűk szereléséhez 13x1 | W02020422 |
| Szerszám a szegnyereg-tömítés szereléséhez 12,3x9,3 | W02020423 |
| Szerszám az O-gyűrűk szereléséhez 9,3x1 / 10x1 | W02020424 |
| Szerelőtüske | M68900005 |

12.3 Tartozék



A tartozékok áttekintését az árlistában és a Dürr webshopban találja, vagy kérésre tőlünk kaphatja meg, ☞ „Forródrót és kapcsolat”.

| Megnevezés | Tételsz. | Darab-szám | Anyagszám |
|--|----------|------------|-----------|
| Tömlőcsatlakozás M14x1,5 D8 d6 | 27 | | M58100105 |
| Gyorscsatlakozó gyorszáró csatlóláshoz, rögzített D7,2 d10/12 (EU) | 33 | | M01010185 |
| Gyorscsatlakozó gyorszáró csatlóláshoz, elfordítható és forgatható, D7,2 d10/12 (EU) | 34 | | M01300006 |
| Festékgyűrű-készlet (piros, sárga, zöld, kék, fekete) | 39 | | N36960088 |
| Tisztítókészlet, 17 részes | | | N36960037 |
| Tisztítókészlet, 21 részes | | | N36960038 |
| Sűrített levegő szabályozója, 0–7 bar, 1/4" kimenet - 1/4" bemenet | | | N26050282 |
| Levegőcsatlakozás G1/4" 8x6 hajlításgátló | | | M01010214 |
| Gyorscsereülő csatlakozó levegőhöz, G1/4" külső menet | | | N40030046 |

| Megnevezés | Tételsz. | Darab- szám | Anyagszám |
|--|----------|----------------|-----------|
| Gyorscserehető csatlakozó lakkhoz, G3/8" külső menet | | | N40040062 |
| Gyorscsatlakozó gyorszáro csatoláshoz, lakk, G3/8" belső menet | | | M58940013 |
| DIN-mérőpohár, 4 mm | | | N08010047 |
| DIN-mérőpohár, 2 mm | | | N08010053 |
| DIN-mérőpohár, 6 mm | | | N08010054 |

12.4 Megrendelés



FIGYELEM!

Nem megfelelő pótalkatrészek alkalmazása robbanásveszélyes területeken

Azok a pótalkatrészek, amelyek nem teljesítik az ATEX irányelv előírásait, a robbanékony légkörben robbanásokat okozhatnak. Súlyos és halálos sérülés lehet a következmény.

- Kizárólag eredeti pótalkatrészeket használjon.

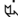


FIGYELEM!

Nem megfelelő pótalkatrészek

Egyéb gyártók pótalkatrészei esetén előfordulhat, hogy azok nem bírják a terheléseket. Súlyos és halálos sérülés lehet a következmény.

- Kizárólag eredeti pótalkatrészeket használjon.

Pótalkatrészek, szerszámok és tartozékok rendelése, valamint a rendelési szám nélkül szerepelő termékekkel kapcsolatos információk  „Forrádrót és kapcsolat”.



LEADING IN
PRODUCTION
EFFICIENCY

 Dürr Systems AG
Application Technology
Carl-Benz-Str. 34
74321 Bietigheim-Bissingen
Németország

 +49 7142 78-0

 www.durr.com

Az eredeti üzemeltetési útmutató fordítása
MSG00014HU, V02

Tilos ezen dokumentum továbbadása, sokszorosítása, értékesítése, ill. a tartalmának közlése, amennyiben kifejezetten nem engedélyeztük. Ennek megszegése kártérítési kötelezettséggel jár. A szabadalommal vagy a használati minta bejegyzésével kapcsolatos minden jogot fenntartunk.

© Dürr Systems AG 2016