

LEADING IN  
PRODUCTION  
EFFICIENCY



## EcoGun 116

**Kézi működtetésű tartályos szórópisztoly**

### Üzemeltetési útmutató

MSG00017HU, V03

N36200006V

[www.durr.com](http://www.durr.com)

## A dokumentummal kapcsolatos információk

Jelen dokumentum a termék helyes használatát írja le.

- Minden egyes tevékenység előtt olvassa el a dokumentumot.
- A dokumentum álljon készen a használatra.
- A terméket csak a teljes műszaki dokumentációval együtt adja tovább.
- Mindig tartsa be az összes biztonsági utasítást, kezelési utasítást és előírást.
- Az ábrák eltérhetnek a műszaki kivitelől.

## A dokumentum érvényességi területe

Ez a dokumentum a következő pontokat írja le:

N36200006V  
EcoGun 116



## Forrádrót és kapcsolat

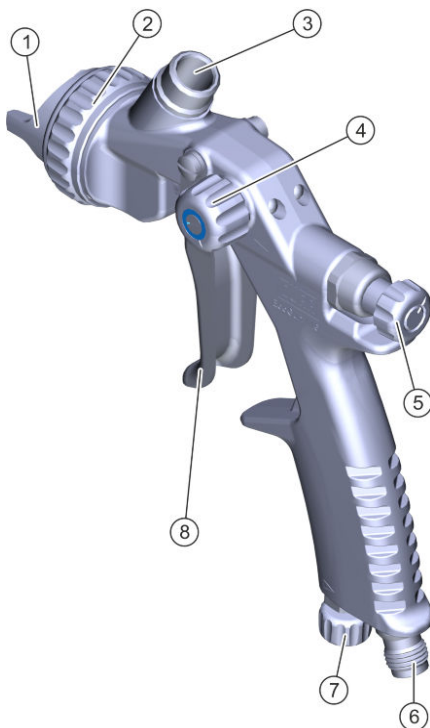
Amennyiben kérdései vannak vagy műszaki információkra van szüksége, forduljon a kereskedőhöz vagy a forgalmazó partneréhez.

## TARTALOMJEGYZÉK

<b>1</b>	<b>Termékáttekintés.....</b>	<b>4</b>	<b>7</b>	<b>Tisztítás.....</b>	<b>15</b>
1.1	Áttekintés.....	4	7.1	Biztonsági utasítások.....	15
1.2	Rövid leírás.....	4	7.2	Tisztítás.....	17
<b>2</b>	<b>Biztonság.....</b>	<b>4</b>	<b>8</b>	<b>Karbantartás.....</b>	<b>19</b>
2.1	Megjegyzések ábrázolása.....	4	8.1	Biztonsági utasítások.....	19
2.2	Rendeltetésszerű használat.....	5	8.2	Karbantartási terv.....	21
2.3	Fennmaradó kockázatok.....	6	8.3	Kenés.....	21
2.4	Személyek szakképesítése....	7	<b>9</b>	<b>Üzemzavarok.....</b>	<b>22</b>
2.5	Személyes védőfelszerelés....	7	9.1	Biztonsági utasítások .....	22
<b>3</b>	<b>Szállítás, a csomag tartalma és raktározás.....</b>	<b>8</b>	9.2	Üzemzavar-táblázat.....	22
3.1	A csomag tartalma.....	8	9.3	Hibaelhárítás.....	24
3.2	A csomagolóanyag keze- lése.....	8	9.3.1	A tű és a fűvóka cseréje....	24
3.3	Tárolás.....	8	9.3.2	Szelepkészlet cseréje.....	27
<b>4</b>	<b>Szerelés.....</b>	<b>8</b>	9.3.3	Tűtömszelence cseréje.....	30
4.1	A beszerelés helyével kap- csolatos követelmények.....	8	<b>10</b>	<b>Leszerelés és ártalmatlanítás....</b>	<b>31</b>
4.2	Felszerelés.....	8	10.1	Biztonsági utasítások.....	31
<b>5</b>	<b>Üzembe helyezés.....</b>	<b>9</b>	10.2	leszerelés.....	32
<b>6</b>	<b>Üzemelés.....</b>	<b>11</b>	10.3	Ártalmatlanítás .....	32
6.1	Biztonsági utasítások.....	11	<b>11</b>	<b>Műszaki adatok.....</b>	<b>32</b>
6.2	Általános információk.....	11	11.1	Súly.....	32
6.3	A levegőcsappantyú kivá- lasztása.....	11	11.2	Csatlakozások.....	33
6.4	Levegőcsappantyú cseréje...	12	11.3	Üzemelési körülmények....	33
6.5	A levegőcsappantyú megfe- lelő helyzetbe állítása.....	13	11.4	Kibocsátások.....	33
6.6	A szórópisztoly vezetése.....	13	11.5	Teljesítményértékek.....	33
6.7	Öblítés.....	14	11.6	Sűrített levegő minősége....	33
6.7.1	Biztonsági utasítások.....	14	11.7	Típustábla.....	33
6.7.2	Általános információk.....	14	11.8	Használt nyersanyagok.....	33
6.7.3	A szórópisztoly öblítése....	14	11.9	Üzemi- és segédanyagok...	34
			11.10	Anyagspecifikáció.....	34
			<b>12</b>	<b>Pótalkatrészek, szerszámok és tartozékok.....</b>	<b>35</b>
			12.1	Pótalkatrészek.....	35
			12.2	Szerszámok.....	40
			12.3	Tartozék.....	41
			12.4	Megrendelés.....	48

## 1 Termékáttekintés

### 1.1 Áttekintés



1. ábra: Áttekintés

- 1 Levegőcsappantyú
- 2 Hollandi anya
- 3 Anyagsatlakozás az áramlócsészékhez
- 4 Lapossugár-szabályozás
- 5 Anyagmennyiség szabályozása
- 6 Levegőcsatlakozás
- 7 Összlevegő-szabályozás
- 8 Rávasz

### 1.2 Rövid leírás

A szórópisztoly felületek bevonására használható. Az anyagfelvitel sűrített levegővel történik. A porlasztandó anyag áramlócsészén halad át. A szórópisztoly kézben tartható.

A követelményeknek megfelelő fúvókakészlet és levegőcsappantyú használható ↗ 6.3 „A levegőcsappantyú kiválasztása”.

A következő tényezők befolyásolják a szórósugarat és ezáltal az eredményt:

- Levegőcsappantyú iránya ↗ 6.5 „A levegőcsappantyú megfelelő helyzetbe állítása”
- Anyagmennyiség ↗ 5 „Üzembe helyezés”
- Levegőnyomás ↗ 5 „Üzembe helyezés”
- Szarvlevegőnyomás ↗ 5 „Üzembe helyezés”

A szórópisztoly önbeálló tütömítéssel rendelkezik. A tütömítés önállóan utánszabályozza a tütömszelence anyaggal összefüggő kopását. Ezen túlmenően a tütömítés mechanikusan is utánállítható.

## 2 Biztonság

### 2.1 Megjegyzések ábrázolása

Ebben az útmutatóban a következő utasításokkal találkozhat:

#### VESZÉLY!

Olyan magas kockázatú helyzetek, amelyek súlyos sérülésekhez vagy halálos balesethez vezetnek.

#### FIGYELEM!

Olyan közepes kockázatú helyzetek, amelyek súlyos sérülésekhez vagy halálos balesethez vezethetnek.



### VIGYÁZAT!

Olyan alacsony kockázatú helyzetek, amelyek könnyű sérülésekhez vezethetnek.



### FELHÍVÁS!

Olyan helyzetek, amelyek anyagi károkhoz vezethetnek.



### KÖRNYEZET!

Olyan helyzetek, amelyek környezeti károkhoz vezethetnek.



További információk és ajánlások.

## 2.2 Rendeltetészerű használat

Az **EcoGun 116** szórópisztoly kizárólag felületek kézzel irányított bevonására használható. Az anyagfelvitel sűrített levegővel történik.

Az anyagbevezetés gravitációval történik (áramlócsésze).

Az eszközt kizárólag ipari területen, a megadott műszaki adatok keretein belül szabad használni ↪ 11 „Műszaki adatok”.

A szórópisztoly használata engedélyezett az 1. és 2. robbanásbiztos zónákon belül.

### Rendellenes használat

Rendellenes használat esetén életveszély áll fenn.

Rendellenes használat pl.:

- A szórópisztoly emberekre vagy állatokra irányítása
- Folyékony nitrogén szétoszlása
- A szórópisztoly olyan alkatrészekkel kombinálása, amelyek üzemi használatát a Dürr Systems nem engedélyezte.
- Nem engedélyezett anyagok használata, lásd a biztonsági adatlapokat
- Önkényes átépítés vagy módosítás
- A permetezőpisztoly 0. robbanásbiztos zónájában való használata

### Ex-jelölés

II 2G T60 °C X

- |        |   |
|--------|---|
| II     | - II. készülékcsoport: minden területre, kivéve a bányászatot |
| 2G     | - 2. készülékkategória gázhoz                                 |
| T60 °C | - Felületi hőmérséklet legfeljebb 60 °C                       |
| X      | - Speciális üzemi feltételek a biztonságos működéshez         |

Tartsa be a biztonságos üzemelés alábbi feltételeit:

- Földelje a szórópisztolyt és a munkadarabot.
- Csak elektromosan vezető levegőtömlőket használjon.
- Gondoskodjon arról, hogy a statikus elektromosságot el lehessen vezetni.
- A sűrített levegő gyorscsatlakozóit kizárólag vízbázisú anyagok esetén alkalmazza, amelyeknél nem kell statikus elektromosságot elvezetni.

## 2.3 Fennmaradó kockázatok

### Robbanás

A szikra, a nyílt láng vagy a forró felületek robbanást okozhatnak a robbanásveszélyes légkörben. Súlyos és halálos sérülés lehet a következmény.

- Minden munkát előtt győződjön meg arról, hogy nincs jelen robbanékony légtér.
- Ne használjon gyújtóforrást és nyílt lángot.
- Ne dohányozzon.
- Földelje a szórópisztolyt.
- Földelje a munkadarabot.
- Kizárólag vezetéképes vezetékeket használjon.

A gyúlékony bevonóanyagok, valamint azok öblítőfolyadékai és tisztítószeri tüzet vagy robbanást okozhatnak.

- Győződjön meg arról, hogy a tisztítószer lobbánáspontja legalább 15 K-nel magasabb a környezeti hőmérsékletnél, vagy pedig aktív műszaki szellőzéssel rendelkező tisztításra szolgáló helyiségben, EN 16985 szerinti lakkozófülkében végezze a Termék tisztítását.
- Vegye figyelembe a folyadék robbanásbiztonsági csoportját.
- Vegye figyelembe a biztonsági adatlapot.
- Győződjön meg arról, hogy a műszaki szellőztetés és a tűzvédelmi berendezések üzemelnek.
- Ne használjon gyújtóforrást és nyílt lángot.
- Ne dohányozzon.
- Földelje a szórópisztolyt.

### Égészségre káros vagy irritáló anyagok

Ha veszélyes folyadékokkal vagy gőzökkel érintkezik, annak súlyos sérülés vagy halálos baleset lehet a következménye.

- Termék rendszeresen ellenőrizze a szivárgást. Vegye figyelembe a helyi előírásokat és a karbantartási tervet.
- Győződjön meg arról, hogy a műszaki szellőztetés üzemel.
- Vegye figyelembe a megfelelő biztonsági adatlapokat
- Viselje az előírt védőfelszerelést.

### Kilépő anyag

Ha a nyomás alatt lévő anyag kilép, az súlyos sérüléseket okozhat.

A terméken végzett munkálatok előtt:

- Válassza le a sűrítettlevegő- és anyagellátásról azt a rendszert, amelybe a termék be van építve.
- A rendszert személyre szabottan biztosítsa visszakapcsolás ellen.
- Nyomásmentesítse a vezetékeket.

### Zaj

Az üzem közben fellépő hangnyomásszint súlyos halláskárosodást okozhat.

- Viseljen hallásvédőt.
- Ne tartózkodjon a szükségesnél hosszabb ideig a munkaterületen.

### Forró felületek

Üzem közben az alkatrészek felületei erősen felmelegedhetnek. Érintés esetén égési sérülésekre kerülhet sor.

- Ne érintse meg a forró felületeket.
- Minden munkát előtt:
  - Hagyja lehűlni az alkatrészeket.
  - Viseljen védőkesztyűt.

## 2.4 Személyek szakképesítése



### FIGYELEM!

#### Elégtelen szakképesítés

Amennyiben a veszélyeket nem megfelelően méri fel, akkor súlyos vagy halálos sérülések történhetnek.

- Csak megfelelő szakképesítésű személyekkel szabad munkát végezteni.
- Bizonyos munkák esetén kiegészítő képzés szükséges. A szakszemélyzet szükséges kiegészítő képességet a „+” szimbólum jelöli.

Jelen dokumentum az ipari és műszaki szakmunkásoknak szól.

Az alábbiakban a jelen dokumentumban ismertetett munkákhoz szükséges képesítések ismertetése következik. A szükséges képzés az egyes munkáknál az adott fejezetek elején megtalálható.

#### Kezelő

A kezelőt kifejezetten arra a munkaterületre képezték ki, amelyen dolgozik.

A kezelő továbbá ismeri a következőket:

- Helyi munkavédelmi előírások

A kezelőt az alábbi feladatok elvégzésével bízták meg:

- A berendezés/termék kezelése és felügyelete.
- Intézkedések kezdeményezése üzemzavarok esetén.
- A berendezés/termék tisztítása.

#### + robbanásvédelmi kiegészítő tanúsítvány

A szakember a különböző szakterületek ismeretén felül ismeri a robbanásveszélyes környezetben való munkavégzéssel kapcsolatos rendelkezéseket és biztonsági óvintézkedéseket is.

A Dürr Systems különleges termékközpontokat kínál ☞ „Forródrót és kapcsolat”.

## 2.5 Személyes védőfelszerelés

Robbanásveszélyes területeken történő munkavégzés esetén viseljen az EN 1149-5 szabvány előírásainak megfelelő védőruházatot, a kesztyűket is beleértve. A viselt cipőnek meg kell felelnie az ISO 20344 és az IEC 61340-4-3 szabvány követelményeinek. Az átmeneti ellenállásnak nem szabad meghaladnia a 100 MΩ értéket.

A munkálatok során viselje az előírt személyi védőfelszerelést. Biztosítsa a következő személyi védőfelszereléseket:



#### Biztonsági cipő

Védi a lábat a zúzódásoktól, a leeső alkatrészekről és a csúszós padlón való elcsúszástól.



#### Hallásvédő

Véd a zajhatás miatti halláskárosodástól.



#### Légzésvédő

A légzésvédő védelmet nyújt a káros gázokkal, gőzökkel, porokkal és hasonló anyagokkal valamint közegekkel szemben. A légzésvédő kivitele feleljen meg az alkalmazott közegeknek és azok használatának.



#### Munkavédelmi ruházat

Testhez simuló munkaruha alacsony szakítószilárdsággal, szűk ujjakkal és kiálló részek nélkül.



#### Szemvédelem

Védi a szemet a portól, a levegőben szálló cseppektől és szilárd anyagoktól, például forgácsoktól és szilánkoktól.



#### Védőkesztyű

Védi a kezet a következőktől:

- mechanikus hatások
- hőhatások
- vegyi hatások

### 3 Szállítás, a csomag tartalma és raktározás

#### 3.1 A csomag tartalma

A szállítmány a következő alkotóelemeket tartalmazza:

- Szórópisztoly
- Szerszámkészlet ↪ 12.2 „Szerszámok”

Átvételkor ellenőrizze a szállítmány hiánytalanságát és sértetlenségét.

Hiányosság esetén azonnal reklamáljon ↪ „Forródrót és kapcsolat”.

#### 3.2 A csomagolóanyag kezelése



##### KÖRNYEZET!

###### Hibás hulladékkezelés

A hibásan kezelt csomagolóanyag környezeti károkat okozhat.

- A szükségtelenné vált csomagolóanyagokat környezetbarát módon kezelje hulladékként.
- Vegye figyelembe a helyi hulladékkezelési előírásokat.

#### 3.3 Tárolás

Tárolási feltételek:

- Ne tárolja a szabadban.
- A Termék eszközt csak megtisztítva és száraz állapotban tárolja.
- Pormentes helyen tárolja.
- Ne tegye ki agresszív közegek hatásának.
- Védje a napsugárzástól.
- Kerülje a mechanikus rázkódásokat.
- Hőmérséklet: 10 °C – 40 °C
- Relatív páratartalom: 35% – 90%

### 4 Szerelés

#### 4.1 A beszerelés helyével kapcsolatos követelmények

- A szórópisztoly sűrítettlevégő-ellátásának megszakíthatónak és visszakapcsolás ellen biztosíthatónak kell lennie.
- A sűrítettlevégő-ellátásnak szabályozhatónak kell lennie.
- A vezetékeket, tömitéseket és csavarkötéseket a szórópisztoly követelményeinek megfelelően kell szerkezetileg méretezni ↪ 11 „Műszaki adatok”.
- A munkahelyen műszaki szellőzés kell rendelkezésre álljon.

#### Munkakörnyezet és földelés

A munkaterület padlója legyen antisztatikus a EN 50050-1 szerint, és a mérést a EN 1081 szabvány előírásai szerint végezze. Az antisztatikus padló megakadályozza az elektrosztatikus töltés felgyülemelését. Ezzel elkerülhető a veszélyes átütés.

#### 4.2 Felszerelés

Személyzet:

- Kezelő
- + robbanásvédelmi kiegészítő tanúsítvány

Védőfelszerelés:

- Munkavédelmi ruházat
- Védőkesztyű

1.

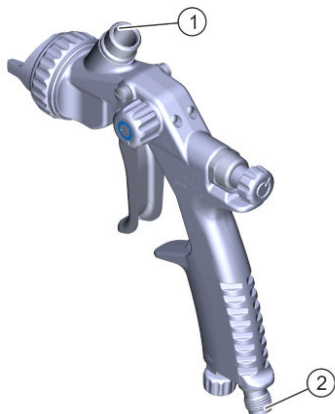


##### FIGYELEM!

A bevitt gyújtóforrások robbanásokat okozhatnak!

Győződjön meg arról, hogy nincs jelen robbanékony légtér.





2. ábra: Felszerelés

2. Csavarozza fel az áramlócsészét az anyagsatlakozás (1) menetére.
3. Csatlakoztassa a levegő (2) csatlakozására a levegő tömlőjét.
4. Ellenőrizze, hogy a levegőtömlő megfelelően a helyén van-e.

### Előfeltétel:

- Felszerelte az áramlócsészét és a levegőtömlőt ↗ 4.2 „Felszerelés”.
1. A festék betöltése előtt öblítse át a szórópisztolyt ↗ 6.7 „Öblítés”:
    - Gyúlékony bevonóanyagoknál oldószerrel
    - Nem gyúlékony bevonóanyagoknál vízzel
  2. Készítsen szórásképppróbát egy próbadarabon.

## 5 Üzembe helyezés

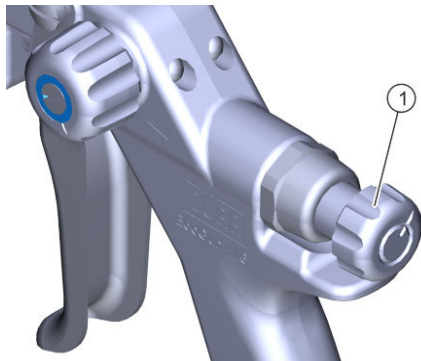
### Személyzet:

- Kezelő
- + robbanásvédelmi kiegészítő tanúsítvány

### Védőfelszerelés:


- Védőkesztyű
- Biztonsági cipő
- Munkavédelmi ruházat
- Szemvédelem
- Légzésvédő
- Hallásvédő

### Anyagmennyiség beállítása



3. ábra: Anyagmennyiség beállítása

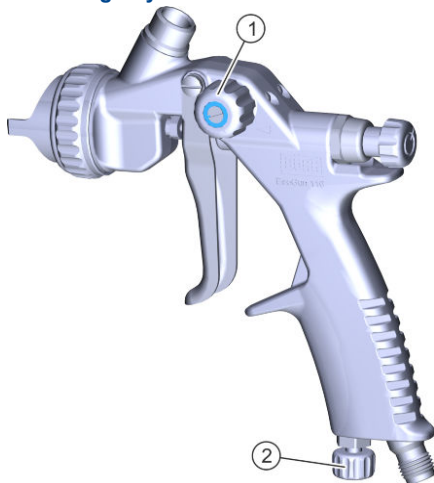
1. Állítsa be az anyagmennyiséget.
  - Forgassa a kívánt irányba az (1) anyagmennyiség-szabályozást.
    - Jobbra forgatás: kevesebb anyag
    - Balra forgatás: több anyag

 Jobbra ne forgassa ütközésig az anyagmennyiség-szabályozást. A túl akkor már nem tud megfelelően mozogni.

Az anyagmennyiség csökkentéséhez elsődlegesen kisebb fűvókakészletet válasszon, és ne az anyagmennyiség szabályozását használja.

Az anyagmennyiség növeléséhez elsődlegesen nagyobb fűvókakészletet válasszon.

### Összlevegő-nyomás beállítása




4. ábra: Összlevegő-nyomás és szarvevegőnyomás beállítása

2. Állítsa be az összes levegő nyomását az összes levegő szabályozójának (2) elforgatásával.
  - Jobbra forgatás: alacsonyabb teljes levegőnyomás
  - Balra forgatás: magasabb teljes levegőnyomás

 Vegye figyelembe a következő jelleggörbét.

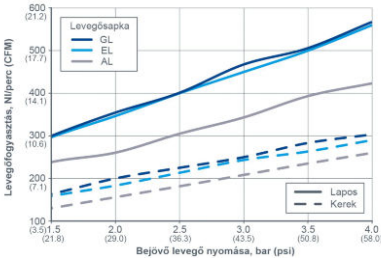
### Szarvevegőnyomás beállítása

3. Állítsa be a szarvevegőnyomást az (1) laposság-szabályozás forgatásával.
  - Jobbra forgatás: kerekébb szóráskép
  - Balra forgatás: laposabb szóráskép

 A laposság-szabályozást fokozatmentesen forgathatja, és így állíthatja be a szórásképet a lapos sugártól a körsugárig.

## Jelleggörbék

A jelleggörbék megadják a levegő átfolyási sebességét különböző fúvókakészletekre és levegőcsappantyúkra különböző levegőnyomásoknál.



5. ábra: Jelleggörbe

- GL Fúvókakészlet GL levegősapkával
- EL Fúvókakészlet EL levegősapkával
- AL Fúvókakészlet AL levegősapkával
- X-Achse Porlasztólevegő és vezérlőlevegő nyomása [bar (psi)]
- Y-Achse Szállítási mennyiség [NI/perc (CFM)]

## 6 Üzemelés

### 6.1 Biztonsági utasítások



#### FIGYELEM!

#### Kémiai reakciók által okozott robbanásveszély

A halogénezett szénhidrogén bázisú anyag, öblítő- vagy tisztítószer kémiai reakcióba léphet termék alumínium alkatrészeivel. A kémiai reakciók robbanással járhatnak. Súlyos és halálos sérülés lehet a következmény.

- Csak olyan öblítő- és tisztítószereket használjon, amelyek nem tartalmaznak halogénezett szénhidrogéneket.



#### FELHÍVÁS!

#### A beszáradt anyagmaradékok anyagi kárt okozhatnak

A termékbe beszáradt anyagmaradékok károsíthatják az alkatrészeket.

- Közvetlenül minden használat után öblítse ki a terméket.

### 6.2 Általános információk

1. Üzem közben a következő vizsgálatokat kell elvégezni:
  - Ellenőrizze a levegőcsatlakozás megfelelő helyzetét és tömítettségét.
  - Ellenőrizze a levegőcsappantyú tisztaságát.
  - Ellenőrizze a fúvókatisztaságot.

### 6.3 A levegőcsappantyú kiválasztása

A szórópisztolyt a levegősapka kicserélésével különböző alkalmazásokra alakíthatja át.

### AL levegőcsappantyú

Az AL levegősapka gyúlékony bevonóanyagokhoz (1 komponensű lakkok és 2 komponensű lakkok) és nem gyúlékony bevonóanyagokhoz használható. Kitérítősapkák, alapozó- és fedőlakkok felhordására használható. Edzett fúvókával együtt használva abrazív adalékokat (cinket és alumíniumot tartalmazó bevonóanyagokat) is felvihet.

### EL levegőcsappantyú

Ha magasabb átfolyási mennyiségre van szükség, akkor az EL levegősapka használható gyúlékony bevonóanyagokhoz (1 komponensű és 2 komponensű lakkok) és nem gyúlékony bevonóanyagokhoz.

### GL levegősapka

A GL levegősapka sűrűn folyó, magas viszkozitású bevonóanyagokhoz használható magas átfolyási mennyiségek mellett.

## 6.4 Levegőcsappantyú cseréje

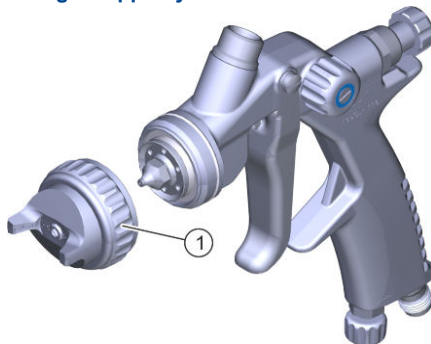
Személyzet:

- Kezelő
- + robbanásvédelmi kiegészítő tanúsítvány

Védőfelszerelés:

- Munkavédelmi ruházat
- Védőkesztyű

### Levegőcsappantyú leszerelése



6. ábra: Levegőcsappantyú leszerelése

1. Oldja ki a (1) hollandi anyát.
2. Vegye le az (1) levegőcsappantyút.

### A levegőcsappantyú felszerelése

3. Helyezze fel az (1) levegőcsappantyút.
4. Állítsa be a levegőcsappantyút, ahogyan Ön szeretné 6.5 „A levegőcsappantyú megfelelő helyzetbe állítása”.
5. Húzza meg az (1) hollandi anyát.

### 6.5 A levegőcsappantyú megfelelő helyzetbe állítása

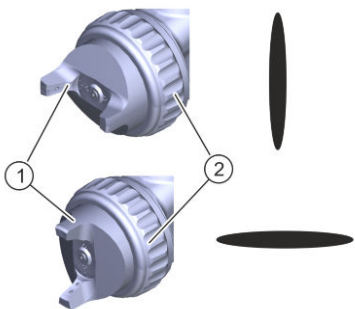
Személyzet:

- Kezelő
- + robbanásvédelmi kiegészítő tanúsítvány

Védőfelszerelés:

- Munkavédelmi ruházat
- Védőkesztyű

A levegőcsappantyú állása határozza meg a szóráskép irányát.



7. ábra: Levegőcsappantyú állítása

1. Kicsit lazítsa meg a (2) hollandi anyát.
2. Forgassa az (1) levegőcsappantyút a kívánt szórásképnek megfelelően.
3. Kézzel húzza meg a (2) hollandi anyát.

### 6.6 A szórópisztoly vezetése

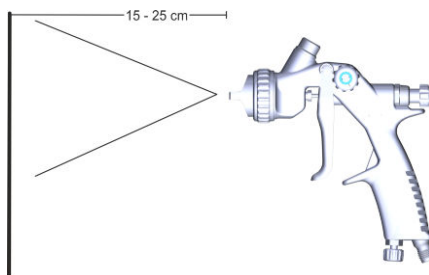
Személyzet:

- Kezelő
- + robbanásvédelmi kiegészítő tanúsítvány

Védőfelszerelés:

- Védőkesztyű

- Biztonsági cipő
- Munkavédelmi ruházat
- Szemvédelem
- Légzésvédő
- Hallásvédő



8. ábra: Lakkozópisztoly vezetése

1. A szórópisztolyt a következőképpen vezesse:
  - A szórópisztolyt 90° fokos szögben tartsa a felülethez viszonyítva.
  - Tartsa be a 15 - 25 cm-es távolságot a felülettől.



Effektlakkozás esetén a távolságtól eltérhet.

## 6.7 Öblítés

### 6.7.1 Biztonsági utasítások

#### **! FELHÍVÁS!**

#### **Anyagi károk a nem megfelelő öblítő-szer miatt**

Ha az öblítő-szer vegyi reakcióba lép az alkatrészekkel vagy az anyaggal, akkor károsodnak az alkatrészek.

- Csak olyan öblítő-szert használjon, amelyek összeférhetőek az alkatrészekkel és az anyaggal.
- Vegye figyelembe az anyaggyártó biztonsági adatlapját.

### 6.7.2 Általános információk

Az öblítés során a folyadék megszabadítja a belső szennyeződésektől az alkatrészeket vagy alkotóelemeket.

### 6.7.3 A szórópisztoly öblítése

Személyzet:


- Kezelő
- + robbanásvédelmi kiegészítő tanúsítvány

Védőfelszerelés:

- Hallásvédő
- Szemvédelem
- Légzésvédő
- Munkavédelmi ruházat
- Védőkesztyű

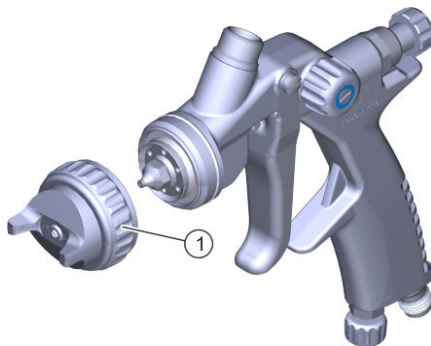
A szórópisztoly öblítése:

- A munka befejezése után
- Minden anyagváltás előtt
- Tisztítás előtt
- Szétszerelés előtt
- Mielőtt hosszabb ideig nem használja
- Raktározás előtt

 A kiegészítő öblítési intervallumok az alkalmazott anyagtól függenek.

### Öblítés előkészítése

1. Válassza le a levegőtömölőt a szórópisztolyról.

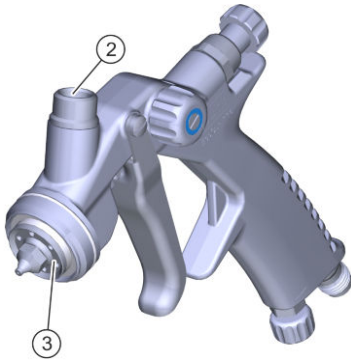


9. ábra: Levegőcsappantyú leszerelése

2. Oldja ki a (1) hollandi anyát.
3. Vegye le az (1) levegőcsappantyút.

### Öblítés

4. Készítsen elő egy felfogókádat.



10. ábra: A szórópisztoly öblítése

5. A szórópisztolyt kissé hajlítsa a felfogókád fölé, hogy a (3) fúvóka a talajra mutasson.
6. Alkalmos öblítőszerrel addig öblítse a szórópisztolyt a (2) anyagcsatlakozáson át, amíg anyagmaradéktól mentes, tiszta öblítőszer nem lép ki. Közben a (3) fúvóka nyílásait óvatosan tisztítsa meg egy ecsettel.
7. A kifolyó anyagot és öblítőszert szakszerűen kezelje hulladékként.
8. A sűrített levegő tömlőjét csatlakoztassa a szórópisztolyra.
9. Működtesse a ravaszt, amíg nem lép ki több öblítőszer.

### Befejező munkák

10. Helyezze fel az (1) levegőcsappantyút.
11. Húzza meg az (1) hollandi anyát.

## 7 Tisztítás

### 7.1 Biztonsági utasítások



#### FIGYELEM!

#### Tűz- és robbanásveszély

A gyúlékony bevonóanyagok, valamint azok öblítőfolyadékai és tisztítószerei tüzet vagy robbanást okozhatnak.

- Győződjön meg arról, hogy a tisztítószert lobbanáspontja legalább 15 K-nel magasabb a környezeti hőmérsékletnél, vagy pedig aktív műszaki szellőzéssel rendelkező tisztításra szolgáló helyiségben, az EN 16985 szabvány szerinti lakkozófülkében végezze a termék tisztítását.
- Vegye figyelembe a folyadék robbanásbiztonsági csoportját.
- Vegye figyelembe az alkalmazott közegek biztonsági adatlapjait.
- Győződjön meg arról, hogy a műszaki szellőztetés és a tűzvédelmi berendezések üzemelnek.
- Ne használjon gyújtóforrást és nyílt lángot.
- Ne dohányozzon.
- Ellenőrizze a földelést.



#### FIGYELEM!

#### Nem megfelelő pótalkatrészek alkalmazása robbanásveszélyes területeken

Azok a pótalkatrészek, amelyek nem teljesítik az ATEX irányelv előírásait, a robbanékony légkörben robbanásokat okozhatnak. Súlyos és halálos sérülés lehet a következmény.

- Kizárólag eredeti pótalkatrészeket használjon.


**FIGYELEM!**
**Egészségre káros vagy irritáló anyagok**

Ha veszélyes folyadékokkal vagy gőzökkel érintkezik, annak súlyos sérülés vagy halálos baleset lehet a következménye.

- Termék rendszeresen ellenőrizze a szivárgást. Vegye figyelembe a helyi előírásokat és a karbantartási tervet.
- Győződjön meg arról, hogy a műszaki szellőztetés üzemel.
- Vegye figyelembe a megfelelő biztonsági adatlapokat
- Viselje az előírt védőfelszerelést.
- Kerülje az érintkezést (pl. szemmel, bőrrel).


**FIGYELEM!**
**Kilépő anyag és sűrített levegő**

A nyomás alatt álló anyag kilépése súlyos sérüléseket okozhat.

Minden munkálat előtt:

- Válassza le a sűrítettlevegő- és anyag-ellátásról azt a rendszert, amelybe a szórópisztoly be van építve.
- A rendszert személyre szabottan biztonságra visszakapcsolás ellen.
- Nyomásmentesítse a vezetékeket.


**FIGYELEM!**
**Kémiai reakciók által okozott robbanásveszély**

A halogénezett szénhidrogén bázisú anyag, öblítő- vagy tisztítószer kémiai reakcióba léphet termék alumínium alkatrészeivel. A kémiai reakciók robbanással járhatnak. Súlyos és halálos sérülés lehet a következmény.

- Csak olyan öblítő- és tisztítószereket használjon, amelyek nem tartalmaznak halogénezett szénhidrogéneket.


**VIGYÁZAT!**
**Sérülésveszély a rugóerő miatt**

A szórópisztoly ütközőcsavarját rugóerő feszíti. Amikor az ütközőcsavart leveszi, az ütközőcsavar a rúgó feszítése miatt váratlanul kiugorhat és enyhe sérülést okozhat.

- Legyen óvatos az ütközőcsavar ki- és beszerelésekor.


**FELHÍVÁS!**
**Nem megfelelő tisztítószerek**

A nem megfelelő tisztítószerek károsíthatják a terméket.

- Csak az anyag gyártója által engedélyezett tisztítószereket használjon.
- Vegye figyelembe a biztonsági adatlapot.
- Helyezze tisztítófürdőbe az erősen szennyezett alkatrészeket.
  - Csak a tisztítófürdőbe csak arra alkalmas alkatrészeket helyezzen.
  - Csak elektromosan vezető tartályokat használjon.
  - Földelje a tartályt.
  - Ne használjon ultrahangos fürdőt.



- A nem gyúlékony bevonóanyagokhoz használjon alkoholt (izopropil-alkohol, butil-alkohol).
- A nem gyúlékony bevonóanyagok megszáradt maradványait az anyag gyártója által engedélyezett higítóval távolítsa el.
- Gyúlékony tisztítószeres tisztításnál ne spriccelje zárt edénybe az oldószert. Zárt edényben robbanásveszélyes gőz-levegő elegy keletkezhet.

### **! FELHÍVÁS!**

#### **Anyagi károk a nem megfelelő tisztítószerszámok miatt**

A nem megfelelő tisztító szerszámok károsíthatják a terméket.

- Csak kendőt, puha kefét és ecsetet használjon.
- Ne használjon karcoló tisztítószerszámokat.
- Az eltömődött fúvókákat nem szűrja át fém tárggyal.
- Ne tisztítsa sűrített levegővel.
- Ne használjon higító pisztolyokat.
- A tisztítószereket nem szabad magas nyomással felvinni.

1. Öblítse át a szórópisztolyt ↶ 6.7 „Öblítés”.
2. Válassza le a levegőtömlőt a szórópisztolyról.
3. Vegye le az áramlócésészét.
4. Távolítsa el az anyagmaradványokat ronggyal vagy puha kefével.
5. Egy puha kendővel törölje szárazra a szórópisztolyt.

#### **Az áramlócésze szűrőjének tisztítása**

Személyzet:

- Kezelő
- + robbanásvédelmi kiegészítő tanúsítvány

Védőfelszerelés:

- Munkavédelmi ruházat
- Védőkesztyű

A konfigurációtól függően a szórópisztolyt egy szűrővel szállítjuk.

## **7.2 Tisztítás**

Személyzet:

- Kezelő
- + robbanásvédelmi kiegészítő tanúsítvány

Védőfelszerelés:

- Hallásvédő
- Szemvédelem
- Légzésvédő
- Munkavédelmi ruházat
- Védőkesztyű

Az alapos tisztításhoz le lehet szerelni a szűrőt.

### Leszerelés



11. ábra: Szűrő tisztítása

1. A tartócsapon lévő (1) szűrőt húzza ki az anyagcsatlakozásból.
2. Tisztító fürdőben tisztítsa meg az (1) szűrőt.
3. Az (1) szűrőt helyezze az anyagcsatlakozásba, és nyomja le, amíg nem rögzül.

### Tisztítsa meg a levegőcsappantyút és a fúvókát

Személyzet:

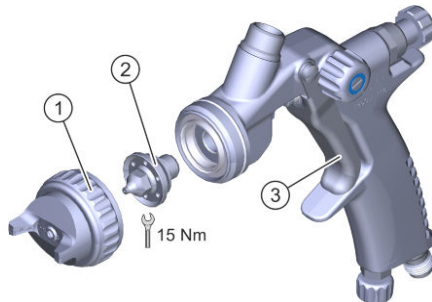
- Kezelő
- + robbanásvédelmi kiegészítő tanúsítvány

Védőfelszerelés:

- Munkavédelmi ruházat
- Védőkesztyű

Az alapos tisztításhoz a levegősapka és a fúvóka leszerelhető.

### Leszerelés



12. ábra: A levegőcsappantyú és a fúvóka leszerelése

1. Oldja ki a (1) hollandi anyát.
2. Vegye le a levegősapkát (1).
3. Nyomja le a (3) ravaszt. Tartsa lenyomva.  
⇒ A tüt nyomja hátrafelé, hogy a fúvóka kiszerelésekor ne sérülhessen meg.
4. Egy univerzális kulccsal csavarja ki és vegye ki a (2) fúvókát.
5. Eressze el a ravaszt (3).
6. Tisztítószerszel és tisztítókefével tisztítsa meg a levegősapkát (1) ↪ 12.2 „Szerszámok”.
7. Törölje szárazra a megtisztított levegősapkát egy ronggyal.
8. A fúvókát (2) tisztítófürdőben tisztítsa meg.

9. A fúvókaülést egy kendővel vagy egy puha kefével tisztítsa meg.

### Felszerelés

10. Nyomja le a (3) ravaszt. Tartsa lenyomva.  
⇒ A tűt nyomja hátrafelé, hogy a fúvóka beszerelésekor ne sérülhessen meg.
11. Helyezze be és húzza meg a (2) fúvókát.  
Meghúzási nyomaték: 15 Nm
12. Eressze el a ravaszt (3).
13. Helyezze fel a levegősapkát (1).
14. Húzza meg az (1) hollandi anyát.

## 8 Karbantartás

### 8.1 Biztonsági utasítások



#### FIGYELEM!

##### Tűz- és robbanásveszély

A gyúlékony bevonóanyagok, valamint azok öblítőfolyadékai és tisztítószerai tüzet vagy robbanást okozhatnak.

- Győződjön meg arról, hogy a tisztítószer lobbanáspontja legalább 15 K-nél magasabb a környezeti hőmérsékletnél, vagy pedig aktív műszaki szellőzéssel rendelkező tisztításra szolgáló helyiségben, az EN 16985 szabvány szerinti lakkozófülkében végezze a termék tisztítását.
- Vegye figyelembe a folyadék robbanásbiztonsági csoportját.
- Vegye figyelembe az alkalmazott közegek biztonsági adatlapjait.
- Győződjön meg arról, hogy a műszaki szellőztetés és a tűzvédelmi berendezések üzemelnek.
- Ne használjon gyújtóforrást és nyílt lángot.
- Ne dohányozzon.
- Ellenőrizze a földelést.



#### FIGYELEM!

##### Nem megfelelő pótalkatrészek alkalmazása robbanásveszélyes területeken

Azok a pótalkatrészek, amelyek nem teljesítik az ATEX irányelv előírásait, a robbanékony légkörben robbanásokat okozhatnak. Súlyos és halálos sérülés lehet a következmény.

- Kizárólag eredeti pótalkatrészeket használjon.


**FIGYELEM!**
**Egészségre káros vagy irritáló anyagok**

Ha veszélyes folyadékokkal vagy gőzökkel érintkezik, annak súlyos sérülés vagy halálos baleset lehet a következménye.

- Termék rendszeresen ellenőrizze a szivárgást. Vegye figyelembe a helyi előírásokat és a karbantartási tervet.
- Győződjön meg arról, hogy a műszaki szellőztetés üzemel.
- Vegye figyelembe a megfelelő biztonsági adatlapokat
- Viselje az előírt védőfelszerelést.
- Kerülje az érintkezést (pl. szemmel, bőrrel).


**FIGYELEM!**
**Kilépő anyag és sűrített levegő**

A nyomás alatt álló anyag kilépése súlyos sérüléseket okozhat.

Minden munkálat előtt:

- Válassza le a sűrítettlevegő- és anyag-ellátásról azt a rendszert, amelybe a szórópisztoly be van építve.
- A rendszert személyre szabottan biztonságra visszakapcsolás ellen.
- Nyomásmentesítse a vezetékeket.


**FIGYELEM!**
**Kémiai reakciók által okozott robbanásveszély**

A halogénezett szénhidrogén bázisú anyag, öblítő- vagy tisztítószer kémiai reakcióba léphet termék alumínium alkatrészeivel. A kémiai reakciók robbanással járhatnak. Súlyos és halálos sérülés lehet a következmény.

- Csak olyan öblítő- és tisztítószereket használjon, amelyek nem tartalmaznak halogénezett szénhidrogéneket.


**VIGYÁZAT!**
**Sérülésveszély a rugóerő miatt**

A szórópisztoly ütközőcsavarját rugóerő feszíti. Amikor az ütközőcsavart leveszi, az ütközőcsavar a rúgó feszítése miatt váratlanul kiugorhat és enyhe sérülést okozhat.

- Legyen óvatos az ütközőcsavar ki- és beszerelésekor.


**FELHÍVÁS!**
**Nem megfelelő tisztítószerek**

A nem megfelelő tisztítószerek károsíthatják a terméket.

- Csak az anyag gyártója által engedélyezett tisztítószereket használjon.
- Vegye figyelembe a biztonsági adatlapot.
- Helyezze tisztítófürdőbe az erősen szennyezett alkatrészeket.
  - Csak a tisztítófürdőbe csak arra alkalmas alkatrészeket helyezzen.
  - Csak elektromosan vezető tartályokat használjon.
  - Földelje a tartályt.
  - Ne használjon ultrahangos fürdőt.

- A nem gyúlékony bevonóanyagokhoz használjon alkoholt (izopropil-alkohol, butil-alkohol).
- A nem gyúlékony bevonóanyagok megszáradt maradványait az anyag gyártója által engedélyezett hígítóval távolítsa el.
- Gyúlékony tisztítószeres tisztításnál ne spriccelje zárt edénybe az oldószert. Zárt edényben robbanásveszélyes gőz-levegő elegy keletkezhet.

**! FELHÍVÁS!**

**Anyagi károk a nem megfelelő tisztítószerszámok miatt**

A nem megfelelő tisztító szerszámok károsíthatják a terméket.

- Csak kendőt, puha keféet és ecsetet használjon.
- Ne használjon karcoló tisztítószerszámokat.
- Az eltömődött fúvókákat nem szűrja át fém tárggyal.
- Ne tisztítsa sűrített levegővel.
- Ne használjon hígító pisztolyokat.
- A tisztítószereket nem szabad magas nyomással felvinni.

## 8.2 Karbantartási terv

A következő karbantartási időközök alapját tapasztalati értékek képezik. A karbantartási időközöket nagyobb igénybevétel esetén egyedileg módosítsa.

Időköz	Karbantartási munka
Minden használat után	Tisztítsa meg ☞ 7 „Tisztítás”.
Naponta	Ellenőrizze a szórópisztoly, a csatlakozások és vezetékek állapotát és tömítettségét.
Hetente	Kenje meg a kar csapágyazását ☞ 8.3 „Kenés”.

## 8.3 Kenés

A következő alkatrészeket szilikonmentes zsírral kenje:

- O-gyűrűk és tömítések
- Csapágy
- Ütközőcsavar és menet
- Tütőmszelence
- Kar csapágyazása



Karbantartás során kenje meg azokat a belső alkatrészeket, amelyek az adott rész leszerelése nélkül elérhetők.

Javasolt kenőanyag: SYNTHESO GLEP 1 ☞ 11.9 „Üzemi- és segédanyagok”

## 9 Üzemzavarok

### 9.1 Biztonsági utasítások

#### **! FELHÍVÁS!**

##### **Anyagi károk a tű és a fűvóka hibásan végrehajtott cseréje miatt**

Ha csak a tűt vagy csak a fűvókát cseréli ki, megsérülhetnek a szórópisztoly részei. A szórópisztoly tömítetlenné válhat. Elromlik a szóráskép.

- Tartsa be a kiépítési sorrendet (tű – fűvóka).
- Tartsa be a beépítési sorrendet (fűvóka – tű).
- A fűvókát és a tűt mindig együtt cserélje.

#### **! FELHÍVÁS!**




##### **Szakszerűtlen kezelés miatti anyagi károk**



A tű és fűvóka megsérülhet, ha mechanikus terhelés éri.

- Óvatosan szerelje be és ki.
- Ne fejtse ki nyomást a tűre.
- Kerülje a be- és kiépítendő alkatrészek túvel ütközését.
- Ne húzza meg túl erősen az alkatrészeket.

### 9.2 Üzemzavar-táblázat

#### A szóráskép jellemző problémáinak megjelenítése

Szóráskép	Az üzemzavar jellemzője
	Elfordult a szórósugár.
	A szórósugár elhajlott vagy kúpszerű.
	Középen túl erős szórósugár.

Szóráskép	Az üzemzavar jellemzője
	Megosztott a szórósugár.
	Egyenetlen a szórósugár.

Hibaleírás	Ok	Megoldás
Nincs anyag	Üres az áramlócsésze	Ellenőrizze az áramlócsészét. Szükség esetén töltsse fel.
	Túl magas levegőnyomás (csak hosszabítás használata esetén)	Csökkentse a levegőnyomást az összlevegő-szabályozással.
Anyag lép ki a tű tömszelencéjénél.	Elkopott a tű-tömszelence	Cserélje ki a tű-tömszelencét ☞ 9.3.3 „Tűtömszelence cseréje”.
	Laza a tű-tömszelence	Húzza meg érzéssel a tű tömszelencéjét.
Levegő szívárog ki a szeleptüske és a ház között.	Elkopott a szeleptömítés	Cserélje ki a szeleptömítést ☞ 9.3.2 „Szelepkészlet cseréje”.
A szórópisztoly akkor is levegőt veszít, ha nincs behúzza a ravasz.	A szelepcsap, ill. a szeleplülés hibás vagy elkopott.	Cserélje ki a szelepcsapot, ill. a szeleplést ☞ 9.3.2 „Szelepkészlet cseréje”.
Elfordult a szórósugár.	Hibás a levegősapka beállítása	Fordítsa a kívánt helyzetbe a levegősapkát ☞ 6.5 „A levegőcsappantyú megfelelő helyzetbe állítása”.
A szórósugár elhajlott vagy kúpszerű.	Elszennyeződtek a levegősapka furatai	Tisztítsa meg és ellenőrizze a levegősapkát. Ha hibás a levegősapka, cserélje ki ☞ 7 „Tisztítás”.
	Elszennyeződött vagy hibás a fúvóka	Tisztítsa meg és ellenőrizze a fúvókát. Ha meghibásodott a fúvóka, a tűvel együtt cserélje ki ☞ 9.3.1 „A tű és a fúvóka cseréje”.

Hibaleírás	Ok	Megoldás
Középen túl erős szórósugár.	Túl sűrű az anyag	Változtassa meg az anyag konzisztenciáját.
	Túl kicsi a szarvlevegőnyomás	Növelje a szarvlevegőnyomást a laposság-szabályozással.
	Túl alacsony a levegőnyomás	Növelje a levegőnyomást az összlevegőszabályozással.
Megosztott a szórósugár.	Túl híg az anyag	Változtassa meg az anyag konzisztenciáját.
	Túl nagy a szarvlevegőnyomás	Csökkentse a szarvlevegőnyomást a laposság-szabályozással.
	Túl nagy a levegőnyomás	Csökkentse a levegőnyomást az összlevegőszabályozással.
Egyenetlen a szórósugár. Rossz a szóráskép minősége.	A csészében túl kevés az anyag	Töltse után az anyagot.
	Nincs jól a helyére rögzítve a hollandi anya vagy a fúvóka	Húzza meg jól a hollandi anyát és a fúvókát ☞ „Tisztítsa meg a levegőcsappantyút és a fúvókát”.
	Elkopott a tű-tömszelence	Cserélje ki a tű-tömszelencét ☞ 9.3.3 „Tűtömszelence cseréje”.

## 9.3 Hibaelhárítás

### 9.3.1 A tű és a fúvóka cseréje



A „Szokásos kivitel” c. szakasz ismerteti tű le- és felszerelését a szokásos pisztolykivitelek esetében.

A GL levegőcsappantyúval és 4,0 mm-es fúvókával rendelkező kivitelű szórópisztoly le- és felszerelése másképp történik. Vegye figyelembe a megfelelő szakaszt.

### Szokásos kivitel

Személyzet:

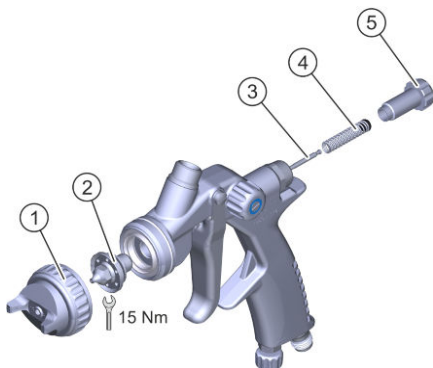
- Kezelő
- + robbanásvédelmi kiegészítő tanúsítvány

Védőfelszerelés:

- Munkavédelmi ruházat
- Védőkesztyű



### Leszerelés



13. ábra: Tű és fúvóka leszerelése (szokásos kivétel)

1. Csavarja ki és vegye le az (5) ütközőcsavart.
2. Nyomja le a ravaszt.  
⇒ A (3) tűt nyomja ki egy kissé hátrafelé a házból.
3. Vegye ki a csapágyat és a (4) tűrugót.
4. Vegye ki a (3) tűt.
5. Oldja ki a (1) hollandi anyát.
6. Vegye le a levegősapkát (1).
7. Egy univerzális kulccsal csavarja ki és vegye ki a (2) fúvókát.
8. A kopott vagy hibás alkatrészeket cserélje le.

### Felszerelés

9. Helyezze be és húzza meg a (2) fúvókát.  
Meghúzási nyomaték: 15 Nm
10. Helyezze fel a levegősapkát (1).

11. Húzza meg az (1) hollandi anyát.
12. A (3) tűt óvatosan tolja be a házba.
13. A tűrugót és a (4) csapágyat tolja a tűre.
14. Helyezze fel és csavarja be az (5) ütközőcsavart.

### GL levegőcsappantyús és 4,0 mm-es fúvókás kivétel

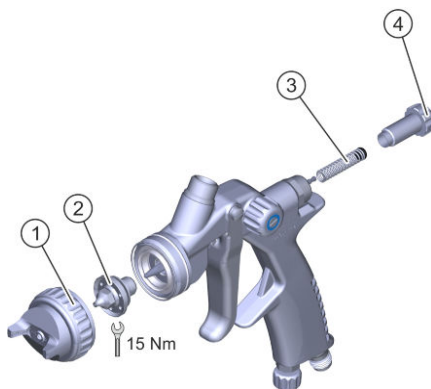
Személyzet:

- Kezelő
- + robbanásvédelmi kiegészítő tanúsítvány

Védőfelszerelés:

- Munkavédelmi ruházat
- Védőkesztyű

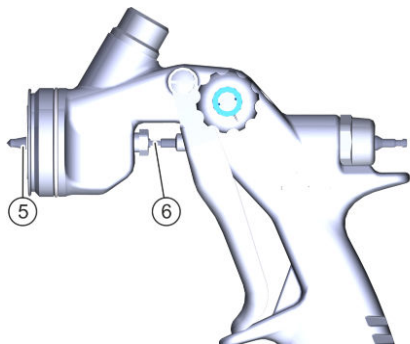
### Leszerelés



14. ábra: A tű és a fúvóka leszerelése

1. Csavarja ki és vegye le a (4) ütközőcsavart.
2. Vegye ki a csapágyat és a (3) tűrugót.

3. Oldja ki a (1) hollandi anyát.
4. Vegye le a levegősapkát (1).
5. Egy univerzális kulccsal csavarja ki és vegye ki a (2) fűvókát.



13. Helyezze be az (5) tűhegyet. A szerelőkulccsal húzza meg.
14. Helyezze be és húzza meg a (2) fűvókát.  
Meghúzási nyomaték: 15 Nm
15. Helyezze fel a levegősapkát (1).
16. Húzza meg az (1) hollandi anyát.
17. A tűrugót és a (3) csapágyat tolja a tűre.
18. Helyezze fel és csavarja be az ütköző-csavart (4).

15. ábra: A tű kiszerelése

6. A (6) tűt a szórópisztoly közepén lévő kulcsfelvételnél biztosítsa az univerzális kulccsal elfordulás ellen.
7. A (5) tűhegyet a szerelőkulccsal fordítsa el.
8. Nyomja le a ravaszt.  
⇒ A (6) tűt nyomja ki egy kissé hátrafelé a házból.
9. Vegye ki a (6) tűt.
10. A kopott vagy hibás alkatrészeket cserélje le.

### Felszerelés

11. A (6) tűt óvatosan tolja be a házba.
12. A (6) tűt a szórópisztoly közepén lévő kulcsfelvételnél biztosítsa az univerzális kulccsal elfordulás ellen.

### 9.3.2 Szelepkészlet cseréje

Személyzet:

- Kezelő
- + robbanásvédelmi kiegészítő tanúsítvány


Védőfelszerelés:

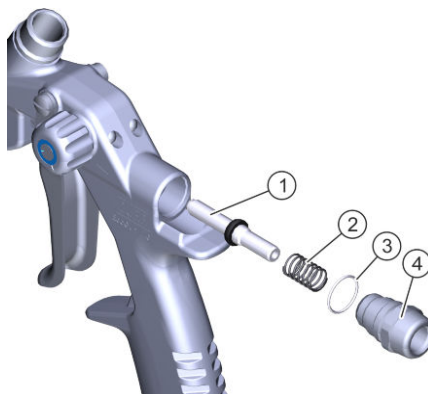
- Munkavédelmi ruházat
- Védőkesztyű

Szerszám:

- M68900005 – Szerelőtüske
- W02020421 – Szerszám a tömítőgyűrűk szereléséhez 9x6
- W02020422 – Szerszám az O-gyűrűk szereléséhez 13x1
- W02020423 - Szerszám a szegnyereg-tömítés szereléséhez 12,3x9,3
- W02020226 - Szerelőszerszám tömítőgyűrűkhöz

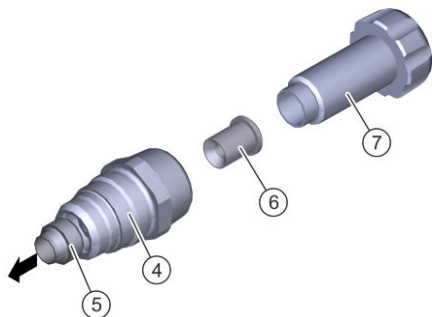
#### Leszerelés

1. Szerelje le a levegőcsappantyút, a fúvókát és a tűt  9.3.1 „A tű és a fúvóka cseréje”.



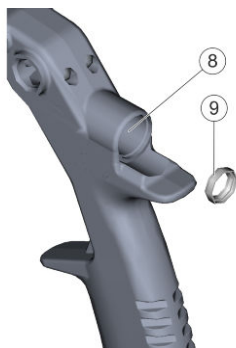
16. ábra: Szeleptömítés leszerelése

2. Csavarja ki a (4) hüvelyt.
3. Vegye ki a nyomórugót (2).
4. Az O-gyűrű (3) cseréjéhez az O-gyűrűt (3) egy hegyes tárggyal (vagy W02020226 sz. Dürr-szerszámmal) emelje ki a házból.
5. Nyomja le a ravaszt.  
⇒ Az (1) szelepcsap hátrafelé kissé kinyomódik a házból.
6. Vegye ki az (1) szeleptüskét.



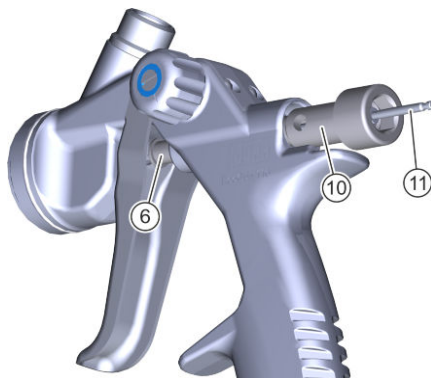
17. ábra: A hüvely tömítésének kiszérése

7. Dugja a szerelőtüskét (M68900005) (6) a hüvelybe (4).
8. Csavarja bele az ütközőcsavart (7) a hüvelybe (4) a szerelőtüskével (6).  
⇒ A tömítés (5) kitolódik a hüvelyből (4).



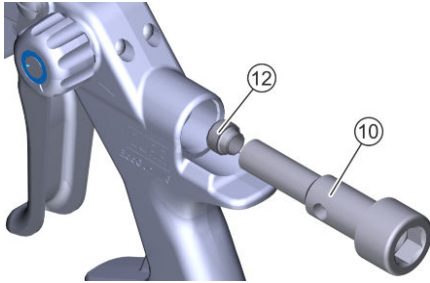
18. ábra: Szelepülés leszerelése

9. Egy speciális eszközzel vagy (W02020226 sz. Dürr-szerszámmal) emelje ki a szelepülést (9) a háznyílásból (8).



19. ábra: Tömítés leszerelése

10. A (6) szerelőtüskét a ravasz mögött nyomja a pisztolyházba. A szerelőtüske felfekvési felülete mutasson a ravasz irányába.
11. Tolja bele a szerelőkulcsot (10) hátulról a pisztoly házába.
12. A kiszertelt tűt (11) a szerelőkulccsal (10) tolja be a pisztolyházba.
13. Nyomja le a ravaszt.  
⇒ A bent elhelyezkedő tömítés a szerelőkulcsra (10) nyomódik.
14. Húzza ki a tűt (11).



20. ábra: Tömítés leszerelése

15. A szerelőkulcsot (10) húzza ki a tömítéssel (12).
16. Húzza ki a szerelőtűskét (6).
17. A kopott vagy hibás alkatrészeket cserélje le.

### Felszerelés

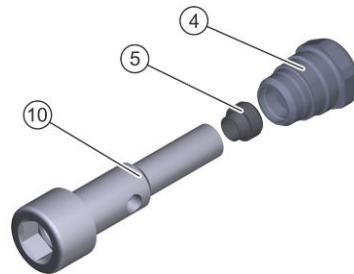
18. A házban a tömítőülést tisztítószerezrel (pl. Loctite SF 7063) szórja be. Hagyja elpárologni a tisztítószert.
19. A szerelőkulcsot (vagy a W02020421 sz. Dürr-szerszámot) kissé kenje be Syntheso GLEP 1 kenőanyaggal.
20. Fűzze rá a tömítést (12) a szerelőkulcsra (vagy W02020421 sz. Dürr-szerszámra).
21. A tömítés (12) külső felületére és a tömítés beépített O-gyűrűjére vékonyan vigyen fel primert (pl. Loctite 770). Hagyja elpárologni a primert.
22. A tömítés elülső részén (az O-gyűrű előtt) vigyen fel pillanatragasztót (pl. Loctite 454) a külső felületre. A tömítést a szerelőkulccsal (10) azonnal tolja be a házba. Nyomja be a tömítést.
23. Húzza ki a szerelőkulcsot (10).

⇒ A tömítés (12) a házban marad.



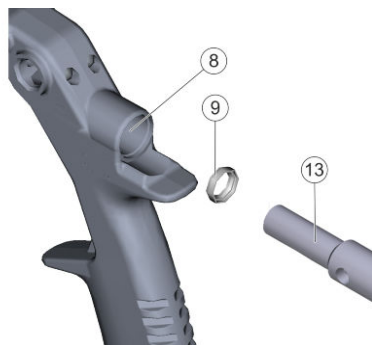
A pillanatragasztónak a további szerelési lépések előtt legalább egy órán át hagyja száradni.

24. A szerelőkulcsot (vagy a W02020421 sz. Dürr-szerszámot) kissé kenje be Syntheso GLEP 1 kenőanyaggal.



21. ábra: A hüvely tömítésének beszerelése

25. Fűzze fel a tömítést (5) a szerelőkulcsra (10).
26. Kenje be a tömítés külső felületét Syntheso GLEP 1 kenőanyaggal.
27. Tolja bele a szerelőkulcsot (10) a tömítéssel (5) a hüvelybe (4). Nyomja be a tömítést.  
⇒ Húzza ki a szerelőkulcsot (10). A tömítés (5) benne marad a hüvelyben (4).



22. ábra: Szelepülés beszerelése

28. Helyezze a szelepülést (9) a W02020423 sz. szerszámmal (13). Helyezze be a szelepülést a szer számmal a ház nyílásába (8).
29. A szelepcsapot (1) kissé kenje be Syntheso GLEP 1 kenőanyaggal.
30. Helyezze be a szelepcsapot (1).
31. Helyezzen O-gyűrűt (3) a W02020422 sz. Dürr-szerszámmal. Az O-gyűrűt (3) a W02020422 sz. Dürr-szerszámmal nyomja be a házba. ⇨ Húzza ki a szer számot a házból. Az O-gyűrű a házban marad.
32. Helyezze be a nyomórugót (2).
33. Csavarja be a hüvelyt (4) a házba.
34. Szerelje be a levegősapkát, a fúvókát és a tűt ⇨ 9.3.1 „A tű és a fúvóka cseréje”.

### 9.3.3 Tűtömszelence cseréje

Személyzet:

- Kezelő

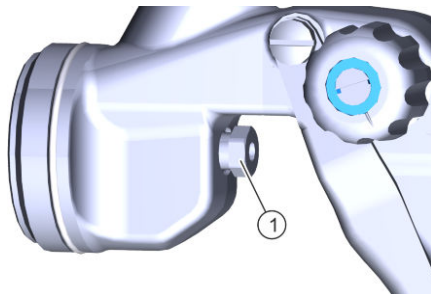
- + robbanásvédelmi kiegészítő tanúsítvány

Védőfelszerelés:

- Munkavédelmi ruházat
- Védőkesztyű

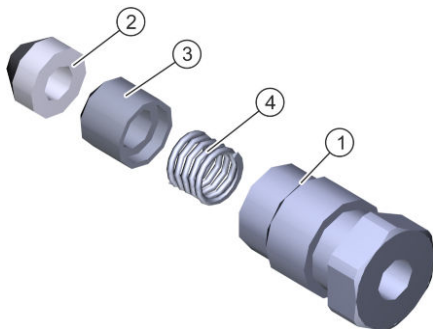
### Leszerelés

1. Szerelje ki a tűt ⇨ 9.3.1 „A tű és a fúvóka cseréje”.



23. ábra: Tömszelencecsavar leszerelése


2. Lazítsa meg és vegye ki az (1) tömszelencecsavart.



24. ábra: Tütömftés leszerelése


3. A (2) tütömzelencét a (3) rugóvezetéssel és a (4) tömszelencerugóval vegye ki.
4. Cserélje le a kopott vagy hibás alkatrészeket.

#### Felszerelés

5.  Ügyeljen a beszerelni kívánt alkatrészek elrendezésére.  
Óvatosan annyira tolja be a tüt a házba, hogy a tüt hegy kilépjen a ravasz területén.
6. Fűzze be az (1) tömszelencecsavart.
7. Fűzze be a (4) tömszelencerugót.
8. Fűzze be a (3) rugóvezetést.
9. Fűzze be a (2) tütömzelencét.
10. Érzéssel húzza meg az (1) tömszelencecsavart.



Amennyiben a tütömzelence cseréje után üzem közben szivárgás jelentkezik, akkor jobban húzza meg a tömszelencecsavart.

11. Szerelje be a tüt  9.3.1 „A tüt és a fűvóka cseréje”.

## 10 Leszerelés és ártalmatlanítás

### 10.1 Biztonsági utasítások



#### FIGYELEM!

#### Kilépő anyag és sűrített levegő

A nyomás alatt álló anyag kilépése súlyos sérüléseket okozhat.

Minden munkálat előtt:

- Válassza le a sűrítettlevegő- és anyagellátásról azt a rendszert, amelybe a szórópisztoly be van építve.
- A rendszert személyre szabottan biztosítsa visszakapcsolás ellen.
- Nyomásmentesítse a vezetékeket.

## 10.2 Ieszerelés

Személyzet:

- Kezelő
- + robbanásvédelmi kiegészítő tanúsítvány

Védőfelszerelés:

- Hallásvédő
- Szemvédelem
- Légzésvédő
- Munkavédelmi ruházat
- Védőkesztyű

1. Öblítse át a szórópisztolyt ↪ 6.7 „Öblítés”.
2. Kapcsolja ki a sűrített levegő-ellátást és az anyagellátást. Biztosítsa visszakapcsolás ellen.
3. Válassza le az összes vezetékét.

## 10.3 Ártalmatlanítás



### KÖRNYEZET!

#### Hibás hulladékkezelés

A helytelen hulladékkezelés veszélyezteti a környezetet, és meggátolja az újrafelhasználást és az újrahaznosítást.

- A hulladékkezelés előtt tisztítsa meg az alkatrészeket.
- Az alkatrészeket a tulajdonságaiknak megfelelően kell hulladékként kezelni. ↪ 11.8 „Használt nyersanyagok”
- A kifolyó üzemi- és segédanyagokat haladéktalanul össze kell gyűjteni.
- A bevonóanyagokkal vagy üzemi anyagokkal átitatott munkaeszközöket az érvényben lévő hulladékkezelési rendelkezéseknek megfelelően ártalmatlanítani.
- Az üzemi- és segédanyagokat az érvényben lévő hulladékkezelési rendelkezéseknek megfelelően kell ártalmatlanítani.
- Kérdés esetén forduljon a helyi hulladékkezelő hatósághoz.

## 11 Műszaki adatok

### 11.1 Súly

Adat	Érték
Súly (AL levegősapkával, 1,8 mm-es fúvókával és G3/8" csészezatlakozóval, áramlócsésze nélkül)	499 g



## 11.2 Csatlakozások

Csatlakozás	Névleges átmérő
Anyag	G3/8"/M16x1,5
Levegő	G 1/4"

## 11.3 Üzemelési körülmények

Adat	Érték
Legnagyobb megengedett anyaghőmérséklet védőkesztyűvel végzett üzemeltetésnél	40 °C
Legnagyobb megengedett anyaghőmérséklet hőálló védőkesztyűvel végzett üzemeltetésnél	60 °C

## 11.4 Kibocsátások

Adat	Érték
Kibocsátott hangnyomás-szint, $L_{pA}$ , A-súlyozott az EN 14462 szerint	86 dB
Bizonytalanság, $K_{pA}$	5 dB
Hangteljesítményszint, $L_{WA}$ , A-súlyozott az EN 14462 szerint	99,8 dB
Bizonytalanság, $K_{WA}$	5 dB

## 11.5 Teljesítményértékek

Adat	Érték
Levegőnyomás, max.	4 bar
Levegőnyomás, optimális	2 és 3 bar között

## 11.6 Sűrített levegő minősége

- ISO 8573-1 szerinti tisztasági osztályok: 1:4:2
- A 4. tisztasági osztályra vonatkozó korlátozások (maximális nyomás alatti harmatpont):
  - ≤ -3 °C 7 bar abszolút nyomásnál
  - ≤ +1 °C 9 bar abszolút nyomásnál
  - ≤ +3 °C 11 bar abszolút nyomásnál

## 11.7 Típusábra

A típusábra a házon található, és a következő adatokat tartalmazza:

- Termék megnevezése
- Anyagszám
- Gyártási év
- Sorozatszám
- Ex-jelölés
- Gyártó
- CE-jelölés

## 11.8 Használt nyersanyagok

Alkatrész	Nyersanyag
Ház	Nikkellel bevont vagy eloxált alumínium
Nyomórugók	Rozsdamentes acél
Anyaggal érintkező nyersanyagok	Rozsdamentes acél, nikkellel bevont vagy eloxált alumínium POM
Anyaggal érintkező tömitések	PTFE PTFE 25% széntartalommal
Anyaggal nem érintkező tömitések	PE PTFE POM

### 11.9 Üzemi- és segédanyagok

Anyag	Anyagszám
Syntheso GLEP 1 kenőanyag, 100 g (tömítésekhez és menetekhez)	W32020010
Loctite 577 (menettömítőanyag)	W31010005

### 11.10 Anyagspecifikáció

Alkalmas anyag:

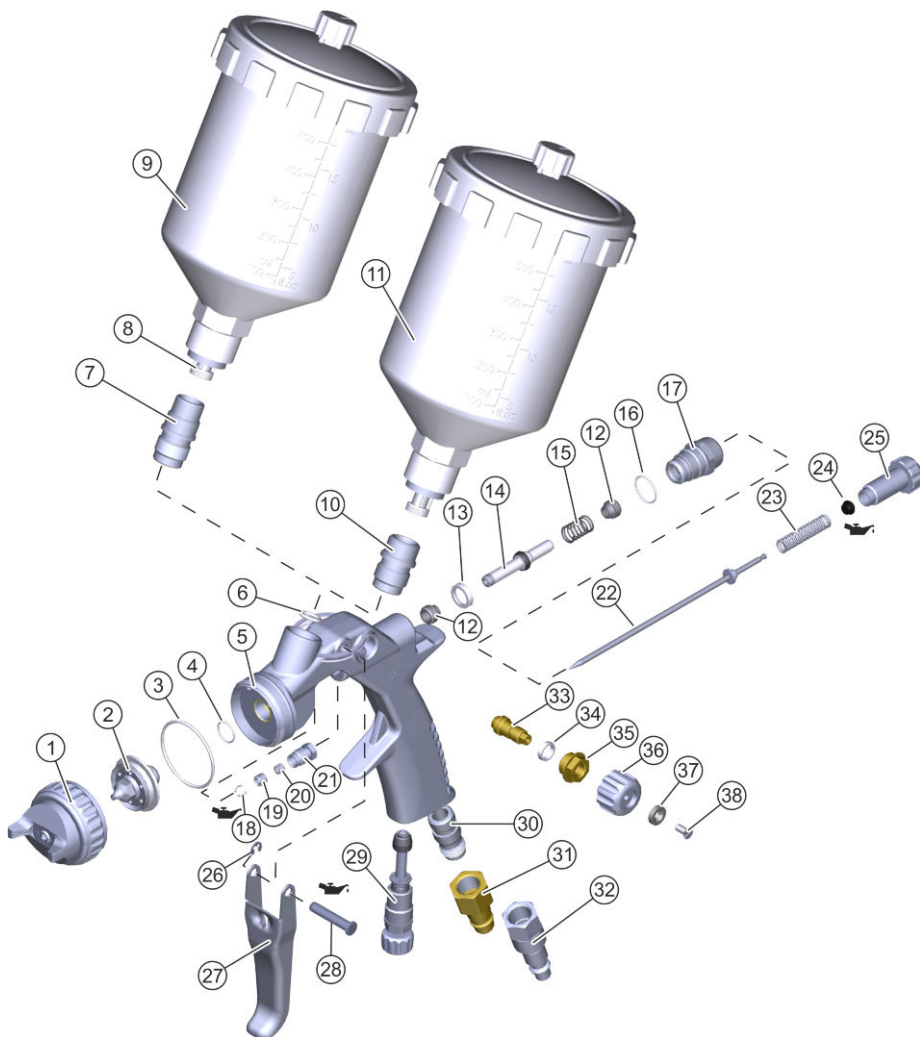
- Gyúlékony bevonóanyagok
- Nem gyúlékony bevonóanyagok:



Ne használjon halogénezett szénhidrogén bázisú anyagokat.

## 12 Pótalkatrészek, szerszámok és tartozékok

### 12.1 Pótalkatrészek



25. ábra: Robbantott ábra

Tétel	Megnevezés	Darab- szám	Anyagsz.
1	Levegősapka	1	☞ „A levegősappan- tyúk és fűvókák átte- kintése”
2	Fűvóka tömítéssel	1	
-	Tömítés	1	M08190079
3	O-gyűrű, 33,3x1,6	1	M08030814
4	O-gyűrű, 10x1	1	M08030866
5	Ház	1	
6	O-gyűrű, 8,4x1,78	1	N36960133
7	Anyagcsatlakozás, G3/8"	1	
8	Szűrő	1	M13010029
9	Áramlócsésze, műanyag, G3/8", szűrővel, 600 ml	1	N08010034
	Áramlócsésze, alumínium G3/8", 750 ml	1	N08010035
	Áramlócsésze, műanyag, G3/8", szűrő nélkül, 125 ml	1	N08010031
10	Anyagcsatlakozás, M16x1,5	1	
11	Áramlócsésze, műanyag, M16x1,5", szűrővel, 600 ml	1	N08010040
12	Tömítés 9x6 PE-UHMW/FKM	2	N36960306
13	Szelepülés 12,3x9,3	1	
14	Szelepcsap kompletten, tömítéssel	1	
15	Szelepcsap rugó	1	
16	O-gyűrű, 13x1	1	
17	Hüvely	1	M05010190
18	Tű-tömszelence	1	M08280242
19	Rugóvezetés	1	
20	Tömszelence rugója	1	
21	Tömszelence csavarja	1	
22	Tű	1	☞ „A levegősappan- tyúk és fűvókák átte- kintése”
23	Tűrugó	1	N36960107

Tétel	Megnevezés	Darab- szám	Anyagsz.
24	Csapágó	1	
25	Ütközőcsavar	1	
26	Biztosító alátét	1	Ravaszkészlet N36960043
27	Ravasz	1	
28	Csapszeg	1	
29	Levegőmennyiség-szabályozó tömítéssel	1	M21200006
-	Tömítés	1	M08280057
30	Levegőcsatlakozás G1/4"	1	M01010213
31	Gyorscsatlakozó (rögzített) gyorszáró csatlakozáshoz	1	↳ 12.3 „Tartozék”
32	Gyorscsatlakozó gyorszáró csatlakozáshoz (forgatható és billenthető)	1	
33	Állítócsavar	1	
34	Tömítés	1	M08280058
35	Hüvely	1	
36	Forgó szabályozó	1	
37	Festékgyűrű (fekete)	1	
38	Csavar	1	

### A levegőcsappantyúk és fúvókák áttekintése



A fúvókakészletek tüből és fúvókából állnak, levegősapkával vagy anélkül.

#### AL levegőcsappantyús fúvókakészletek

Fúvóka átmérője	Fúvóka megnevezése	Tű megnevezése	Tételsz.	Anyagsz.
1,0 mm	10 U	U1	1, 2, 22	M09800148
1,2 mm	12 U	U1		M09800149
1,3 mm	13 U	U2		M09800150
1,4 mm	14 U	U2		M09800151
1,6 mm	16 U	U3		M09800152
1,8 mm	18 U	U3		M09800153

Fúvóka átmérője	Fúvóka megnevezése	Tű megnevezése	Tételsz.	Anyagsz.
2,0 mm	20 U	U4		M09800154
2,2 mm	22 U	U4		M09800155
1,4 mm*	14 UT	U2		M09800156
1,8 mm*	18 UT	U3		M09800157
2,2 mm*	22 UT	U4		M09800158

\* - A fúvóka és a tű edzett

**Fúvókakészletek EL levegősapkával**

Fúvóka átmérője	Fúvóka megnevezése	Tű megnevezése	Tételsz.	Anyagsz.
2,8 mm	28 U	U6	1, 2, 22	M09800165

**GL levegőcsappantyús fúvókakészletek**

Fúvóka átmérője	Fúvóka megnevezése	Tű megnevezése	Tételsz.	Anyagsz.
4,0 mm	40 U	U7	1, 2, 22	M09800166

**Levegősapka nélküli fúvókakészletek**

Fúvóka átmérője	Fúvóka megnevezése	Tű megnevezése	megfelelő levegősapka	Tételsz.	Anyagsz.
1,0 mm	10 U	U 1	AL	2, 22	M09800246
1,2 mm	12 U	U 1	AL		M09800247
1,3 mm	13 U	U 2	AL		M09800248
1,4 mm	14 U	U 2	AL		M09800249
1,6 mm	16 U	U 3	AL		M09800251
1,8 mm	18 U	U 3	AL		M09800252
2,0 mm	20 U	U 4	AL		M09800254
2,2 mm	22 U	U 4	AL		M09800255
1,4 mm*	14 UT	U 2	AL		M09800250
1,8 mm*	18 UT	U 3	AL		M09800253
2,2 mm*	22 UT	U 4	AL		M09800256

Fúvóka átmérője	Fúvóka megnevezése	Tű megnevezése	megfelelő levegősapka	Tételsz.	Anyagsz.
2,8 mm	28 U	U 6	EL		M09800257
4,0 mm	40 U	U 7	GL		M09800258

\* - A fúvóka és a tű edzett

Levegősapkák		
Levegősapka típusa	Tételsz.	Anyagsz.
AL	1	M35030162
EL		M35030163
GL		M35030164

#### Tűtömítés N36960023 javítókészlete

Megnevezés	Tételsz.	Darabszám
Tű tömszelence	18	1
Rugóvezetés	19	1
Tömszelence rugója	20	1
Tömszelence csavarja	21	1

#### Fúvóka és légcsapantyú tömitéskészlet, N36960109

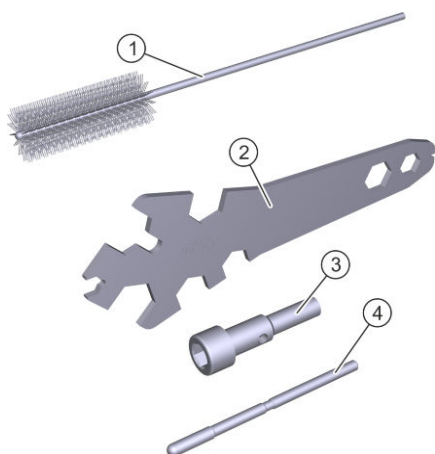
Megnevezés	Tételsz.	Darabszám
O-gyűrű, 33,3x1,6	3	1
O-gyűrű, 10x1	4	1
O-gyűrű, 8,4x1,78	6	1

#### Lapossugár-szabályozó készlet (kék festékgyűrű), N36960111

Megnevezés	Tételsz.	Darabszám
Állítócsavar	33	1
Tömítés	34	1
Hüvely	35	1
Forgó szabályozó	36	1
Festékgyűrű (kék)	37	1
Csavar	38	1

**Anyagcsatlakozás készlet, M16x1,5, N36960137**

Megnevezés	Tételsz.	Darabszám
O-gyűrű, 8,4x1,78	6	1
Anyagcsatlakozás, M16x1,5	10	1

**12.2 Szerszámok**


26. ábra: Szerszámok

**Szerszámkészlet, N36960045**

Megnevezés	Tételsz.	Darabszám
Tisztítókefe	1	1
Univerzális kulcs	2	1
Szerelőkulcs	3	1
Szerelőrúd	4	1



### További szerszámok

A következő szerszámokat a szállítmány nem tartalmazza.

Megnevezés	Anyagsz.
Szerszám a tömítőgyűrűk beszereléséhez/kiszéréséhez	W02020226
Szerszám az O-gyűrűk szereléséhez 33,3x1,6	W02020420
Szerszám a tömítőgyűrűk szereléséhez 9x6	W02020421
Szerszám az O-gyűrűk szereléséhez 13x1	W02020422
Szerszám a szegnyereg-tömítés szereléséhez 12,3x9,3	W02020423
Szerszám az O-gyűrűk szereléséhez 9,3x1 / 10x1	W02020424
Szerelőtüske	M68900005

### 12.3 Tartozék







A tartozékok áttekintését az árlis-tában és a Dürr webshopban találja, vagy kérésre tőlünk kaphatja meg, ☎ „Forródrót és kapcsolat”.

### Gyorscsatlakozó gyorszáró csatoláshoz

Megnevezés	Tételsz.	Anyagsz.
Gyorscsatlakozó gyorszáró csatoláshoz, rögzített D7,2 d10/12 (EU)	31	M01010185
Gyorscsatlakozó gyorszáró csatoláshoz, elfordítható és for-gatható, D7,2 d10/12 (EU)	32	M01300006
Festékgyűrű-készlet (piros, sárga, zöld, kék, fekete)	37	N36960088
Tisztítókészlet, 17 részes	-	N36960037
Tisztítókészlet, 21 részes	-	N36960038
Sűrített levegő szabályozója, 0–7 bar, 1/4" kimenet - 1/4" bemenet	-	N26050282
Levegőcsatlakozás G1/4" 8x6 hajlításgátló	-	M01010214
Gyorscserélő csatlakozó levegőhöz, G1/4" külső menet	-	N40030046
DIN-mérőpohár, 4 mm	-	N08010047
DIN-mérőpohár, 2 mm	-	N08010053
DIN-mérőpohár, 6 mm	-	N08010054

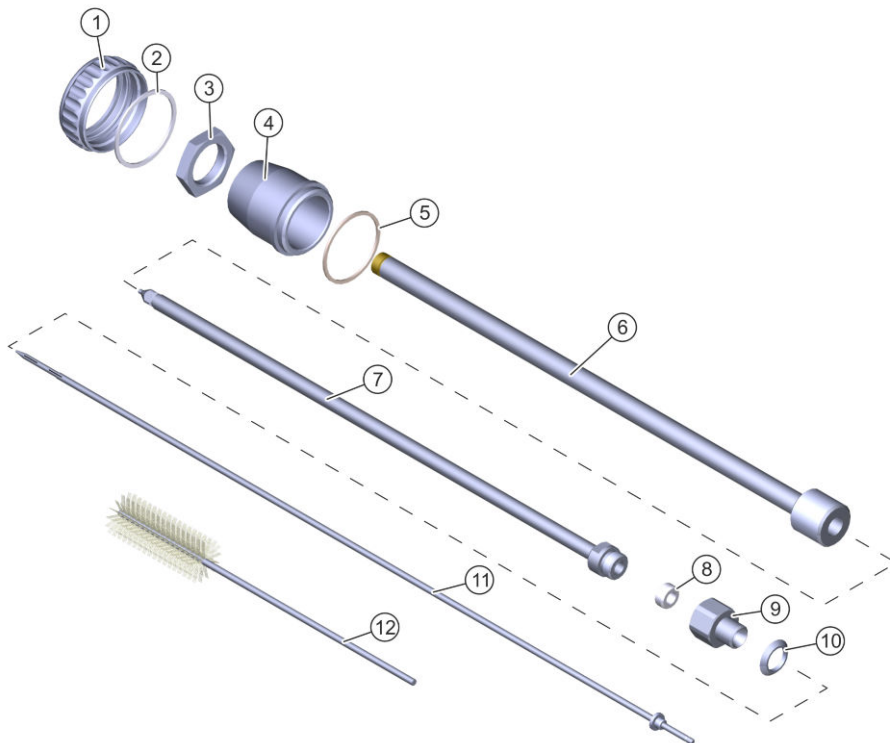
**Hosszabbítások áttekintése**

Hosszabbítás	Szóráskép	Szórósugár alakja
NP		Kör alakú, előre
NS		Kör alakú, 20°-ban eltér a hosszabbítás tengelyétől
LPS		Kör alakú, előre
		360 fokos körsugár

Megnevezés	*Hosszúság	Külső átmérő	Tömeg	Fúvóka átmérője	Anyagsz.
Hosszabbítás NP 250-10	250 mm	10 mm	320 g	1,2 mm	M19140016
Hosszabbítás, NS 250-10					M19140017
Hosszabbítás LPS 300	300 mm	18 mm	230 g	2,2 mm	M19140010

\* - Eltérő hosszúságok külön igényelhetők, ☞ „Forródrót és kapcsolat”.

NP 250-10 (M19140016) és NS 250-10 (M19140017) hosszabbítás



27. ábra: Hosszabbítás, NP/NS

Tétel	Megnevezés	Anyagsz.
1	Hollandi anya	M30010334
2	Tömítőgyűrű Ø36,5xØ32,7x1	lásd Készletek
3	Ellenanya	M30030113
4	Ház	M19140032
5	Tömítés Ø33,7xØ30,6x1	lásd Készletek
6	Csőhosszabbítás NP 10-250	M19140035

Tétel	Megnevezés	Anyagsz.
	Csőhosszabbítás NS 10-250	M19140038
7	Belső cső fúvókával	lásd Készletek
8	Tömítés	
9	Csavarbetét	M58170027
10	Kúpos tömítés	lásd Készletek
11	Tű	
12	Tisztítókefe	↳ 12.2 „Szerszámok”



### Szerelési utasítások

- Szerelje le a levegőcsappantyút, a fúvókát és a tűt ↳ 9.3.1 „A tű és a fúvóka cseréje”.
- Fűzze fel a kúpos tömítést (10).
- A (9) csavarbetétet a (8) előszerelt tömítéssel, valamint a (7) fúvókával ellátott, előszerelt belső csővel együtt csavarja be a pisztolyba, és húzza szorosra őket.
- A (4) házat az (5) tömítéssel, a (6) előszerelt külső csővel és a (3) ellenanyával együtt tolja a (7) belső csőre.
- A (2) tömítőgyűrűvel együtt helyezze fel és húzza meg az (1) hollandi anyát.
- Állítsa be a (6) külső csövet.
  - A (6) külső cső állítható, és a levegőcsappantyú fúvókához való különböző beállítási pozícióit teszi lehetővé. Minél jobban túlnyúlik a fúvóka a levegőcsappantyú elülső oldalánál, annál szélesebb a szórósugár. A fúvóka mindig minimális mértékben lógjon túl a levegőcsappantyún.
- Húzza meg a (3) ellenanyát.
- A tűt (11) hátulról óvatosan tolja be a pisztolyházba.
- Helyezze vissza a tűrugót, a csapágyat és az ütközőcsavart ↳ 9.3.1 „A tű és a fúvóka cseréje”.
- Oldószerezrel öblítse ki a pisztolyt ↳ 6.7 „Öblítés”.
- Állítsa be az anyagmennyiséget ↳ 5 „Üzembe helyezés”.

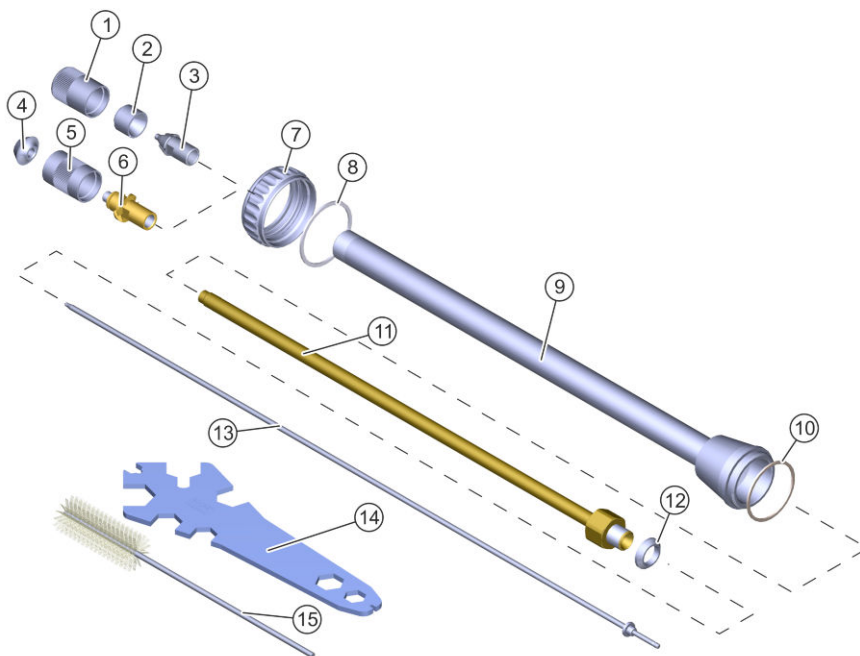
### Fúvókakészlet, NP/NS 250-10 (M09800434)

Megnevezés	Tételisz.	Darabszám
Belső cső fúvókával	7	1
Tömítés	8	1
Tű	11	1

**Tömítéskészlet NP/NS hosszabbításhoz (N36960181)**

Megnevezés	Tételsz.	Darabszám
Tömítőgyűrű, Ø 36,5 x Ø 32,7 x 1	2	1
Tömítés, Ø 33,7 x Ø 30,6 x 1	5	1
Tömítés	8	1
Kúpos tömítés	10	1

**LPS 300 hosszabbítás (M19140010)**



28. ábra: Hosszabbítás, LPS



A tartozékkészlet olyan alkatrészeket tartalmaz, amelyek nem alkalmasak az áramlócsészés **EcoGun 116** szórópisztolyhoz (lásd a táblázatot). Minimális anyagnyomásra van szükség.

Tétel	Megnevezés	Anyagsz.
1	Hollandi anya	lásd Készletek
2	Levegősapka	
3	Fúvóka Ø2,2 mm	
4	Terelőtányér (áramlócsészés EcoGun 116 szórópisztolyhoz nem)	
5	Levegőcsappantyú (áramlócsészés EcoGun 116 szórópisztolyhoz nem)	
6	Betét (áramlócsészés EcoGun 116 szórópisztolyhoz nem)	
7	Hollandi anya	M30010334
8	Tömítőgyűrű Ø36,5xØ32,7x1	lásd Készletek
9	Külső cső	M19140044
10	Tömítés Ø33,7xØ30,6x1	lásd Készletek
11	Belső cső 300 mm	M34010602
12	Kúpos tömítés	lásd Készletek
13	Tű	
14	Univerzális kulcs	☞ 12.2 „Szerszámok”
15	Tisztítókefe	



### Szerelési utasítások

- Szerelje le a levegőcsappantyút, a fúvókát és a tűt ☞ 9.3.1 „A tű és a fúvóka cseréje”.
- Fűzze fel a kúpos tömítést (12). A (11) belső csővel együtt húzza meg a pisztolyon.
- A (10) tömítéssel együtt tolja fel a (9) külső csövet.
- A (8) tömítőgyűrűvel együtt fűzze fel és húzza meg a (7) hollandi anyát.
- Helyezze be és húzza meg a (3) fúvókát.
- Helyezze be a (2) levegőcsappantyút. Húzza meg az (1) hollandi anyával.
- A tűt (13) hátulról óvatosan tolja be a pisztolyháza.
- Helyezze vissza a tűrugót, a csapágyat és az ütközőcsavart ☞ 9.3.1 „A tű és a fúvóka cseréje”.
- Oldószerrel öblítse ki a pisztolyt ☞ 6.7 „Öblítés”.
- Állítsa be az anyagmennyiséget ☞ 5 „Üzembe helyezés”.

**C fűvókakészlet LPS 300 számára (M09800444)**

Megnevezés	Tételsz.	Darabszám
Terelőtányér	4	1
Levegősapka	5	1
Betét	6	1
Tű	13	1

**R fűvókakészlet LPS 300 számára (M09800438)**

Megnevezés	Tételsz.	Darabszám
Hollandi anya	1	1
Levegősapka	2	1
Fűvóka	3	1
Tű	13	1

**Tömítéskészlet LPS hosszabbítás számára (N36960183)**

Megnevezés	Tételsz.	Darabszám
Tömítőgyűrű, Ø 36,5 x Ø 32,7 x 1	8	1
Tömítés, Ø 33,7 x Ø 30,6 x 1	10	1
Kúpos tömítés	12	1

## 12.4 Megrendelés



### FIGYELEM!

#### Nem megfelelő pótalkatrészek alkalmazása robbanásveszélyes területeken

Azok a pótalkatrészek, amelyek nem teljesítik az ATEX irányelv előírásait, a robbanékony légkörben robbanásokat okozhatnak. Súlyos és halálos sérülés lehet a következmény.

- Kizárólag eredeti pótalkatrészeket használjon.




### FIGYELEM!

#### Nem megfelelő pótalkatrészek

Egyéb gyártók pótalkatrészei esetén előfordulhat, hogy azok nem bírják a terheléseket. Súlyos és halálos sérülés lehet a következmény.

- Kizárólag eredeti pótalkatrészeket használjon.

Pótalkatrészek, szerszámok és tartozékok rendelése, valamint a rendelési szám nélkül szerepelő termékekkel kapcsolatos információk  „Forródrót és kapcsolat”.











LEADING IN  
PRODUCTION  
EFFICIENCY

 Dürr Systems AG  
Application Technology  
Carl-Benz-Str. 34  
74321 Bietigheim-Bissingen  
Németország

 +49 7142 78-0

 [www.durr.com](http://www.durr.com)

Az eredeti üzemeltetési útmutató fordítása  
MSG00017HU, V03

Tilos ezen dokumentum továbbadása, sokszorosítása, értékesítése, ill. a tartalmának közlése, amennyiben kifejezetten nem engedélyeztük. Ennek megszegése kártérítési kötelezettséggel jár. A szabadalommal vagy a használati minta bejegyzésével kapcsolatos minden jogot fenntartunk.

© Dürr Systems AG 2017